

Природно кретање становништва 1961 – 2022.

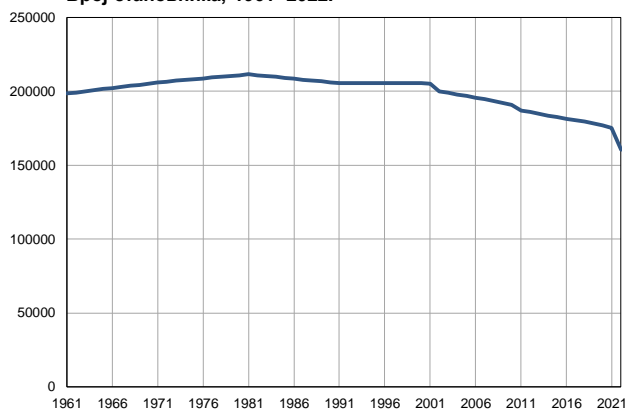
Профил
јул 2023.

Севернобачка област

	1961.	2022.
Број становника	198392	160506
Живорођени, број	3026	1445
Умрли, број	2045	2722
Природни прираштај, број	981	-1277
Умрла одојчад, број	185	4
Живорођени, на 1 000 становника	15	9
Умрли, на 1 000 становника	10	17
Природни прираштај, на 1 000 становника	5	-8
Умрла одојчад, на 1 000 живорођених	61	3

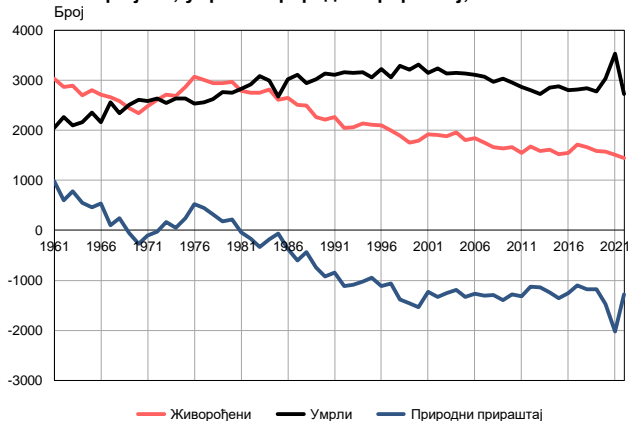
Извор: Витална статистика, РЗС

Број становника, 1961–2022.



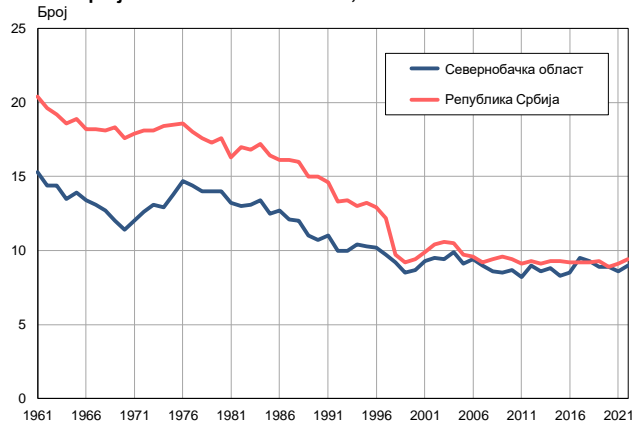
Извор: Витална статистика, РЗС

Живорођени, умрли и природни прираштај, 1961–2022.



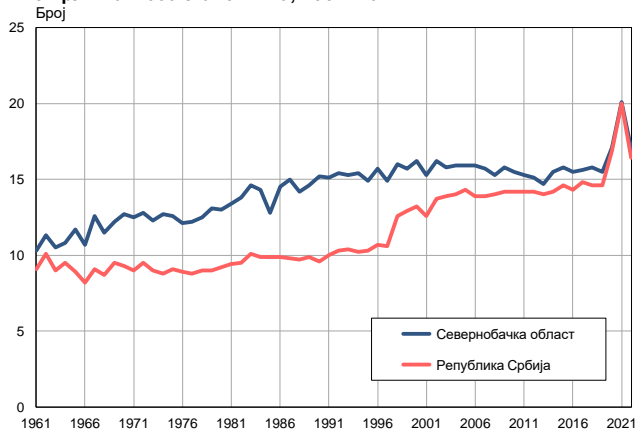
Извор: Витална статистика, РЗС

Живорођени на 1 000 становника, 1961–2022.



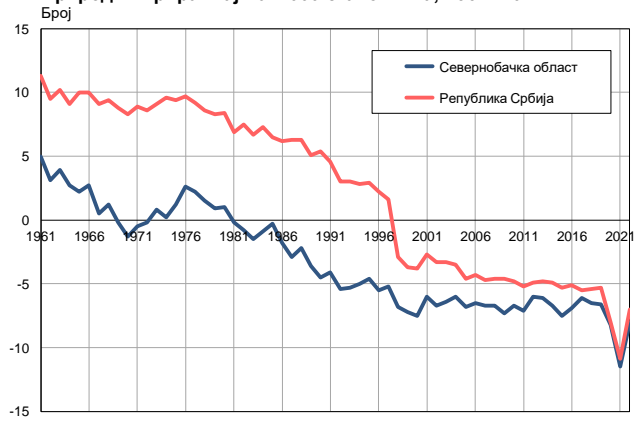
Извор: Витална статистика, РЗС

Умрли на 1 000 становника, 1961–2022.



Извор: Витална статистика, РЗС

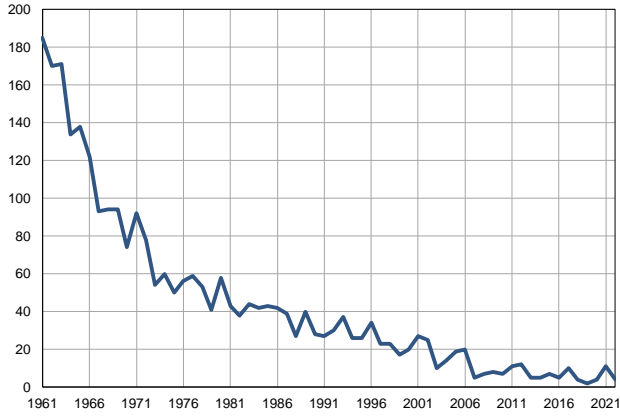
Природни прираштај на 1 000 становника, 1961–2022.



Извор: Витална статистика, РЗС

Умрла одојчад, 1961–2022.

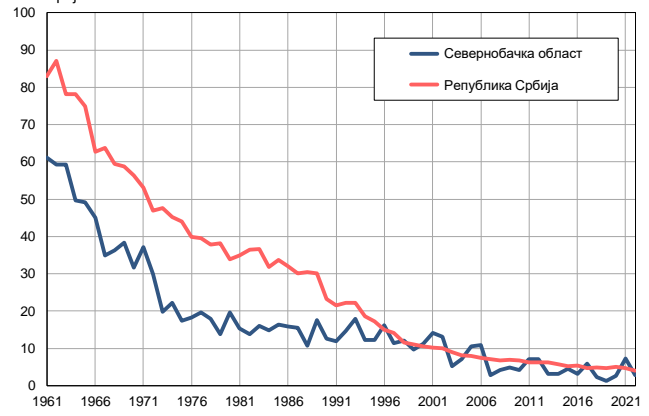
Број



Извор: Витална статистика, РЗС

Умрла одојчад на 1 000 живорођених, 1961–2022.

Број



Извор: Витална статистика, РЗС

Табела. Природно кретање становништва, Севернобачка област

Година	Број становника	Живо-рођени	Умрли	Природни прираштај	Умрла одојчад	На 1000 становника			Умрла одојчад на 1000 живо-рођених
						живорођени	умрли	природни прираштај	
1961	198392	3026	2045	981	185	15,3	10,3	5,0	61,1
1962	199146	2866	2260	606	170	14,4	11,3	3,1	59,3
1963	199899	2885	2101	784	171	14,4	10,5	3,9	59,3
1964	200653	2703	2158	545	134	13,5	10,8	2,7	49,6
1965	201407	2803	2349	454	138	13,9	11,7	2,2	49,2
1966	202161	2706	2166	540	122	13,4	10,7	2,7	45,1
1967	202914	2657	2554	103	93	13,1	12,6	0,5	35,0
1968	203668	2586	2341	245	94	12,7	11,5	1,2	36,3
1969	204422	2446	2501	-55	94	12,0	12,2	-0,2	38,4
1970	205175	2335	2603	-268	74	11,4	12,7	-1,3	31,7
1971	205929	2475	2579	-104	92	12,0	12,5	-0,5	37,2
1972	206484	2612	2633	-21	78	12,6	12,8	-0,2	29,9
1973	207038	2709	2539	170	54	13,1	12,3	0,8	19,9
1974	207593	2686	2631	55	60	12,9	12,7	0,2	22,3
1975	208147	2867	2628	239	50	13,8	12,6	1,2	17,4
1976	208702	3063	2535	528	56	14,7	12,1	2,6	18,3
1977	209257	3008	2556	452	59	14,4	12,2	2,2	19,6
1978	209811	2940	2616	324	53	14,0	12,5	1,5	18,0
1979	210366	2944	2766	178	41	14,0	13,1	0,9	13,9
1980	210920	2962	2747	215	58	14,0	13,0	1,0	19,6
1981	211475	2786	2827	-41	43	13,2	13,4	-0,2	15,4
1982	210868	2750	2916	-166	38	13,0	13,8	-0,8	13,8
1983	210260	2749	3078	-329	44	13,1	14,6	-1,5	16,0
1984	209653	2813	2988	-175	42	13,4	14,3	-0,9	14,9
1985	209045	2615	2678	-63	43	12,5	12,8	-0,3	16,4
1986	208438	2645	3018	-373	42	12,7	14,5	-1,8	15,9
1987	207831	2505	3112	-607	39	12,1	15,0	-2,9	15,6
1988	207223	2497	2936	-439	27	12,0	14,2	-2,2	10,8
1989	206616	2267	3016	-749	40	11,0	14,6	-3,6	17,6
1990	206008	2208	3130	-922	28	10,7	15,2	-4,5	12,7
1991	205401	2261	3106	-845	27	11,0	15,1	-4,1	11,9
1992	205390	2044	3157	-1113	30	10,0	15,4	-5,4	14,7
1993	205379	2053	3143	-1090	37	10,0	15,3	-5,3	18,0
1994	205368	2132	3163	-1031	26	10,4	15,4	-5,0	12,2
1995	205357	2113	3056	-943	26	10,3	14,9	-4,6	12,3
1996	205346	2100	3220	-1120	34	10,2	15,7	-5,5	16,2
1997	205334	1993	3062	-1069	23	9,7	14,9	-5,2	11,5
1998	205323	1898	3287	-1389	23	9,2	16,0	-6,8	12,1
1999	205312	1753	3214	-1461	17	8,5	15,7	-7,2	9,7
2000	205301	1786	3318	-1532	20	8,7	16,2	-7,5	11,2
2001	205290	1913	3147	-1234	27	9,3	15,3	-6,0	14,1
2002	199999	1904	3230	-1326	25	9,5	16,2	-6,7	13,1
2003	198926	1879	3139	-1260	10	9,4	15,8	-6,4	5,3
2004	197919	1961	3150	-1189	14	9,9	15,9	-6,0	7,1
2005	196843	1801	3128	-1327	19	9,1	15,9	-6,8	10,5

Табела. Природно кретање становништва, Севернобачка област

Година	Број становника	Живо-рођени	Умрли	Природни прираштај	Умрла одојчад	На 1000 становника			Умрла одојчад на 1000 живо-рођених
						живорођени	умрли	природни прираштај	
2006	195731	1840	3106	-1266	20	9,4	15,9	-6,5	10,9
2007	194573	1756	3064	-1308	5	9,0	15,7	-6,7	2,8
2008	193329	1668	2962	-1294	7	8,6	15,3	-6,7	4,2
2009	192118	1641	3032	-1391	8	8,5	15,8	-7,3	4,9
2010	190919	1666	2952	-1286	7	8,7	15,5	-6,7	4,2
2011	186985	1542	2866	-1324	11	8,2	15,3	-7,1	7,1
2012	185822	1676	2797	-1121	12	9,0	15,1	-6,0	7,2
2013	184756	1585	2720	-1135	5	8,6	14,7	-6,1	3,2
2014	183622	1609	2846	-1237	5	8,8	15,5	-6,7	3,1
2015	182470	1519	2880	-1361	7	8,3	15,8	-7,5	4,6
2016	181334	1544	2803	-1259	5	8,5	15,5	-6,9	3,2
2017	180349	1709	2810	-1101	10	9,5	15,6	-6,1	5,9
2018	179380	1663	2836	-1173	4	9,3	15,8	-6,5	2,4
2019	178294	1586	2770	-1184	2	8,9	15,5	-6,6	1,3
2020	177044	1567	3036	-1469	4	8,9	17,1	-8,2	2,6
2021	175397	1505	3525	-2020	11	8,6	20,1	-11,5	7,3
2022	160506	1445	2722	-1277	4	9,0	17,0	-8,0	2,8

Извор: Витална статистика, РС

Дефиниције

Број становника

Број становника се односи на годину посматрања. Подаци о броју становника за 1961, 1971, 1981. и 1991. годину јесу пописни подаци, док је за међупописне године проценен број становника израчунат као просечна међупописна разлика. Од 2002. године исказане су процене становништва које су израчунате на основу резултата пописа становништва и годишњих резултата статистике природног и механичког кретања становништва.

Живорођени

Апсолутни број живорођених у току једне године. Живорођено дете је дете које је после рођења показивало знаке живота (дисање, односно куцање срца), макар и за најкраће време, без обзира на трајање трудноће мајке.

Умрли

Апсолутни број умрлих лица у току једне године. Умрло лице је лице код којег је било када, након живорођења, дошло до трајног престанка свих знакова живота.

Природни прираштај

Природни прираштај представља разлику између броја живорођених и умрлих у посматраној години.

Умрла одојчад

Апсолутни број умрле одојчади у једној години. Умрло одојче је дете код кога је након живорођења, а пре него што је навршило једну годину живота, дошло до трајног престанка свих знакова живота.

Живорођени на 1 000 становника

Стопа живорођених представља однос броја живорођених и броја становника у години посматрања. Рачуна се тако што се број живорођених подели бројем становника и помножи са 1000.

Умрли на 1 000 становника

Општа стопа морталитета представља однос броја умрлих и броја становника у години посматрања. Рачуна се тако што се број умрлих подели бројем становника и помножи са 1000.

Природни прираштај на 1 000 становника

Стопа природног прираштаја представља разлику између броја живорођених и броја умрлих, у односу на број становника у години посматрања.

Стопа природног прираштаја = (број живорођених - број умрлих) / број становника * 1000

Умрла одојчад на 1 000 живорођених

Стопа смртности одојчади представља однос броја умрле деце старости испод 1 године и броја живорођене деце у години посматрања. Стопа се рачуна на 1000 живорођења.

Стопа смртности одојчади = (број умрле деце старости испод 1 године / број живорођене деце) * 1000

Додатне информације:



Преузмите све податке из базе у Excel формату:
[Подаци](#)



DevInfo профили:
<http://devinfo.stat.gov.rs/diProfili>



DevInfo база података online:
devinfo.stat.gov.rs/vitalna



За додатне информације и питања можете се обратити на:
devinfo@stat.gov.rs