

Природно кретање становништва 1961 – 2022.

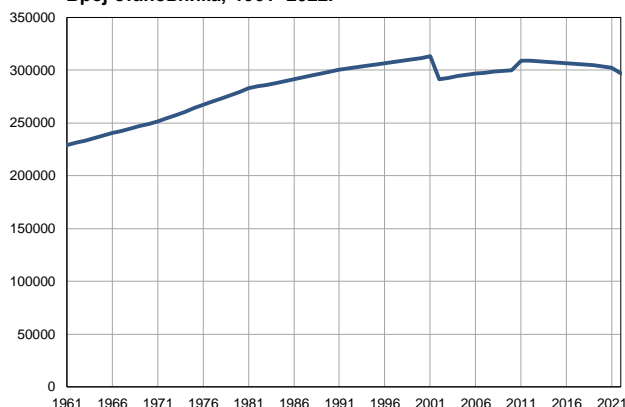
Профил
јул 2023.

Рашка област

	1961.	2022.
Број становника	228991	297022
Живорођени, број	5248	3649
Умрли, број	1812	3757
Природни прираштај, број	3436	-108
Умрла одојчад, број	413	17
Живорођени, на 1 000 становника	23	12
Умрли, на 1 000 становника	8	13
Природни прираштај, на 1 000 становника	15	0
Умрла одојчад, на 1 000 живорођених	79	5

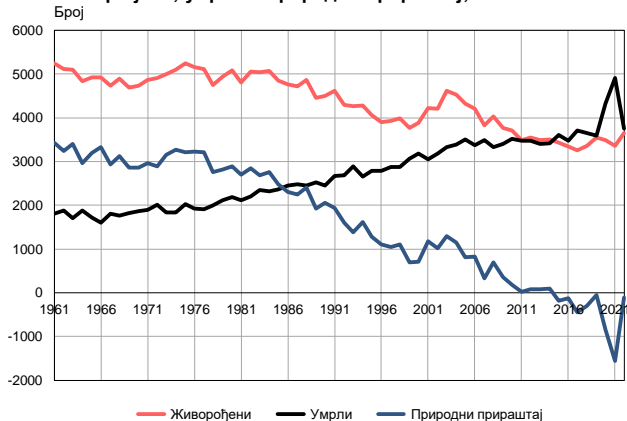
Извор: Витална статистика, РЗС

Број становника, 1961–2022.



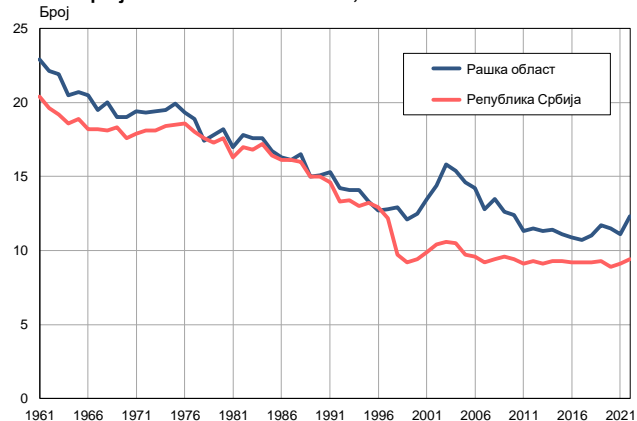
Извор: Витална статистика, РЗС

Живорођени, умрли и природни прираштај, 1961–2022.



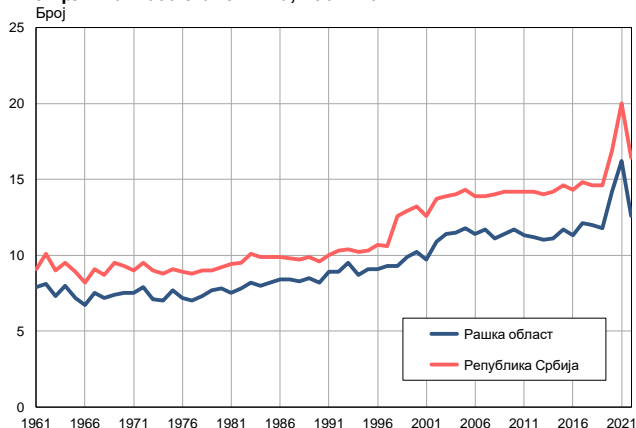
Извор: Витална статистика, РЗС

Живорођени на 1 000 становника, 1961–2022.



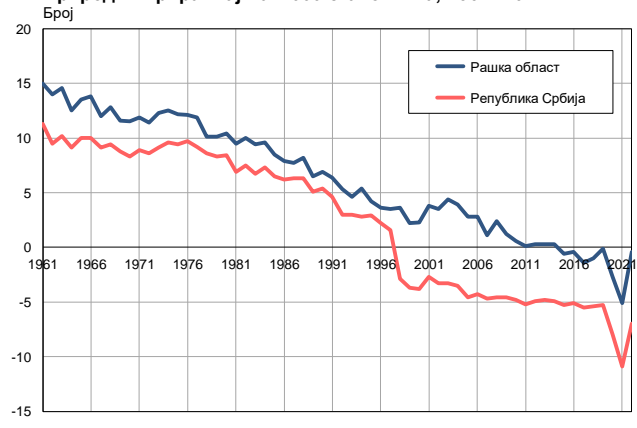
Извор: Витална статистика, РЗС

Умрли на 1 000 становника, 1961–2022.



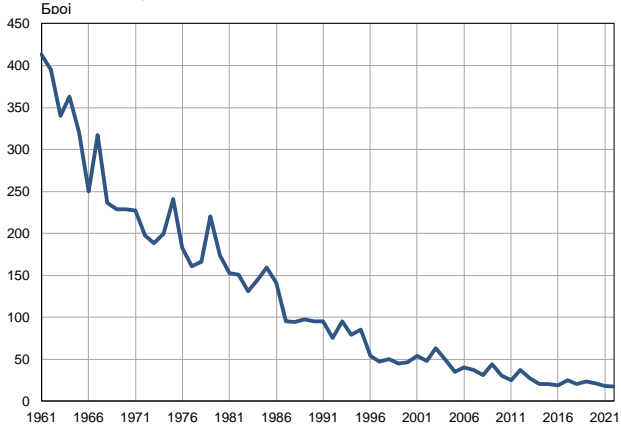
Извор: Витална статистика, РЗС

Природни прираштај на 1 000 становника, 1961–2022.

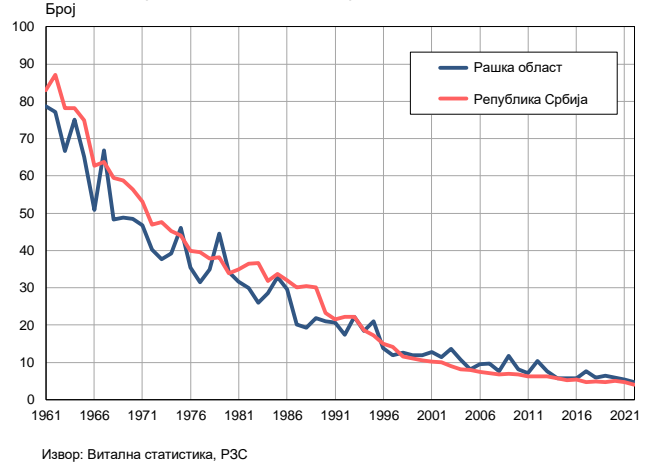


Извор: Витална статистика, РЗС

Умрла одојчад, 1961–2022.



Умрла одојчад на 1 000 живорођених, 1961–2022.



Табела. Природно кретање становништва, Рашка област

Година	Број становника	Живо-рођени	Умрли	Природни прираштај	Умрла одојчад	На 1000 становника			Умрла одојчад на 1000 живо-рођених
						живорођени	умрли	природни прираштај	
1961	228991	5248	1812	3436	413	22,9	7,9	15,0	78,7
1962	231215	5116	1877	3239	395	22,1	8,1	14,0	77,2
1963	233439	5102	1703	3399	340	21,9	7,3	14,6	66,6
1964	235663	4840	1884	2956	363	20,5	8,0	12,5	75,0
1965	237887	4916	1722	3194	320	20,7	7,2	13,5	65,1
1966	240111	4921	1599	3322	250	20,5	6,7	13,8	50,8
1967	242334	4736	1810	2926	317	19,5	7,5	12,0	66,9
1968	244558	4888	1760	3128	236	20,0	7,2	12,8	48,3
1969	246782	4686	1821	2865	229	19,0	7,4	11,6	48,9
1970	249006	4727	1870	2857	229	19,0	7,5	11,5	48,4
1971	251230	4863	1896	2967	227	19,4	7,5	11,9	46,7
1972	254371	4902	2008	2894	197	19,3	7,9	11,4	40,2
1973	257513	4998	1841	3157	188	19,4	7,1	12,3	37,6
1974	260654	5095	1832	3263	200	19,5	7,0	12,5	39,3
1975	263796	5241	2030	3211	241	19,9	7,7	12,2	46,0
1976	266937	5158	1927	3231	183	19,3	7,2	12,1	35,5
1977	270078	5108	1903	3205	161	18,9	7,0	11,9	31,5
1978	273220	4751	1990	2761	166	17,4	7,3	10,1	34,9
1979	276361	4933	2116	2817	220	17,8	7,7	10,1	44,6
1980	279503	5078	2190	2888	174	18,2	7,8	10,4	34,3
1981	282644	4805	2107	2698	152	17,0	7,5	9,5	31,6
1982	284407	5057	2208	2849	151	17,8	7,8	10,0	29,9
1983	286170	5034	2355	2679	131	17,6	8,2	9,4	26,0
1984	287933	5070	2317	2753	145	17,6	8,0	9,6	28,6
1985	289696	4852	2366	2486	159	16,7	8,2	8,5	32,8
1986	291459	4759	2454	2305	141	16,3	8,4	7,9	29,6
1987	293222	4724	2475	2249	95	16,1	8,4	7,7	20,1
1988	294985	4860	2454	2406	94	16,5	8,3	8,2	19,3
1989	296748	4448	2524	1924	97	15,0	8,5	6,5	21,8
1990	298511	4503	2448	2055	95	15,1	8,2	6,9	21,1
1991	300274	4609	2673	1936	95	15,3	8,9	6,4	20,6
1992	301537	4286	2684	1602	75	14,2	8,9	5,3	17,5
1993	302800	4268	2882	1386	95	14,1	9,5	4,6	22,3
1994	304063	4278	2654	1624	79	14,1	8,7	5,4	18,5
1995	305326	4057	2783	1274	85	13,3	9,1	4,2	21,0
1996	306589	3895	2792	1103	54	12,7	9,1	3,6	13,9
1997	307852	3927	2874	1053	47	12,8	9,3	3,5	12,0
1998	309115	3981	2872	1109	50	12,9	9,3	3,6	12,6
1999	310378	3771	3071	700	45	12,1	9,9	2,2	11,9
2000	311641	3881	3176	705	46	12,5	10,2	2,3	11,9
2001	312904	4224	3048	1176	54	13,5	9,7	3,8	12,8
2002	291547	4198	3176	1022	48	14,4	10,9	3,5	11,4
2003	292577	4615	3325	1290	63	15,8	11,4	4,4	13,7
2004	294116	4532	3387	1145	49	15,4	11,5	3,9	10,8
2005	295575	4316	3498	818	35	14,6	11,8	2,8	8,1

Табела. Природно кретање становништва, Рашка област

Година	Број становника	Живо-рођени	Умрли	Природни прираштај	Умрла одојчад	На 1000 становника			Умрла одојчад на 1000 живо-рођених
						живорођени	умрли	природни прираштај	
2006	296761	4205	3378	827	40	14,2	11,4	2,8	9,5
2007	297713	3824	3496	328	37	12,8	11,7	1,1	9,7
2008	298444	4029	3326	703	31	13,5	11,1	2,4	7,7
2009	299155	3762	3399	363	44	12,6	11,4	1,2	11,7
2010	299689	3710	3520	190	30	12,4	11,7	0,6	8,1
2011	308927	3496	3478	18	25	11,3	11,3	0,1	7,2
2012	308717	3554	3470	84	37	11,5	11,2	0,3	10,4
2013	308386	3487	3405	82	27	11,3	11,0	0,3	7,7
2014	308003	3500	3409	91	20	11,4	11,1	0,3	5,7
2015	307408	3426	3612	-186	20	11,1	11,7	-0,6	5,8
2016	306725	3343	3471	-128	19	10,9	11,3	-0,4	5,7
2017	305954	3260	3701	-441	25	10,7	12,1	-1,4	7,7
2018	305147	3351	3651	-300	20	11,0	12,0	-1,0	6,0
2019	304478	3550	3593	-43	23	11,7	11,8	-0,1	6,5
2020	303552	3483	4320	-837	21	11,5	14,2	-2,7	6,0
2021	302042	3351	4905	-1554	18	11,1	16,2	-5,1	5,4
2022	297022	3649	3757	-108	17	12,3	12,6	-0,4	4,7

Извор: Витална статистика, РС

Дефиниције

Број становника

Број становника се односи на годину посматрања. Подаци о броју становника за 1961, 1971, 1981. и 1991. годину јесу пописни подаци, док је за међупописне године проценен број становника израчунат као просечна међупописна разлика. Од 2002. године исказане су процене становништва које су израчунате на основу резултата пописа становништва и годишњих резултата статистике природног и механичког кретања становништва.

Живорођени

Апсолутни број живорођених у току једне године. Живорођено дете је дете које је после рођења показивало знаке живота (дисање, односно куцање срца), макар и за најкраће време, без обзира на трајање трудноће мајке.

Умрли

Апсолутни број умрлих лица у току једне године. Умрло лице је лице код којег је било када, након живорођења, дошло до трајног престанка свих знакова живота.

Природни прираштај

Природни прираштај представља разлику између броја живорођених и умрлих у посматраној години.

Умрла одојчад

Апсолутни број умрле одојчади у једној години. Умрло одојче је дете код кога је након живорођења, а пре него што је навршило једну годину живота, дошло до трајног престанка свих знакова живота.

Живорођени на 1 000 становника

Стопа живорођених представља однос броја живорођених и броја становника у години посматрања. Рачуна се тако што се број живорођених подели бројем становника и помножи са 1000.

Умрли на 1 000 становника

Општа стопа морталитета представља однос броја умрлих и броја становника у години посматрања. Рачуна се тако што се број умрлих подели бројем становника и помножи са 1000.

Природни прираштај на 1 000 становника

Стопа природног прираштаја представља разлику између броја живорођених и броја умрлих, у односу на број становника у години посматрања.

Стопа природног прираштаја = (број живорођених - број умрлих) / број становника * 1000

Умрла одојчад на 1 000 живорођених

Стопа смртности одојчади представља однос броја умрле деце старости испод 1 године и броја живорођене деце у години посматрања. Стопа се рачуна на 1000 живорођења.

Стопа смртности одојчади = (број умрле деце старости испод 1 године / број живорођене деце) * 1000

Додатне информације:



Преузмите све податке из базе у Excel формату:
[Подаци](#)



DevInfo профили:
<http://devinfo.stat.gov.rs/diProfili>



DevInfo база података online:
devinfo.stat.gov.rs/vitalna



За додатне информације и питања можете се обратити на:
devinfo@stat.gov.rs