

## Природно кретање становништва 1961 – 2022.

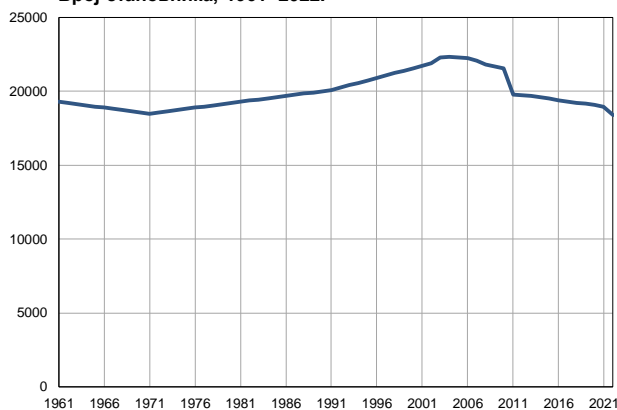
Профил  
јул 2023.

### Пећинци

	1961.	2022.
Број становника	19289	18396
Живорођени, број	349	173
Умрли, број	227	294
Природни прираштај, број	122	-121
Умрла одојчад, број	45	0
Живорођени, на 1 000 становника	18	9
Умрли, на 1 000 становника	12	16
Природни прираштај, на 1 000 становника	6	-7
Умрла одојчад, на 1 000 живорођених	129	0

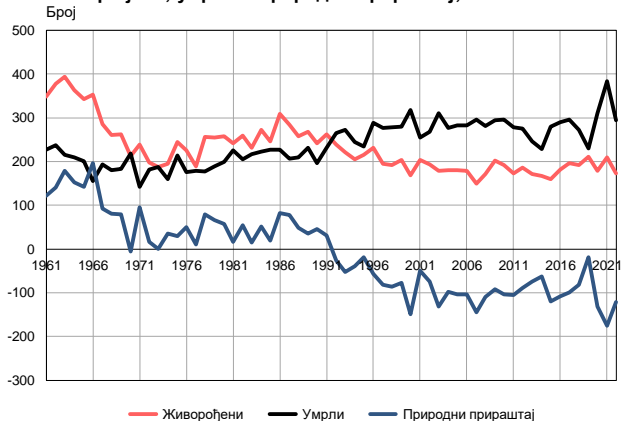
Извор: Витална статистика, РЗС

Број становника, 1961–2022.



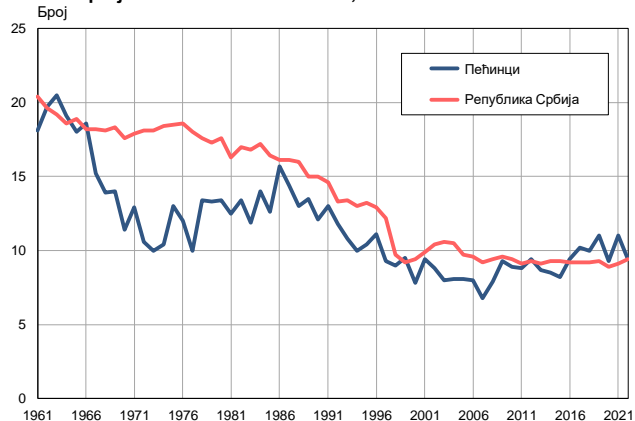
Извор: Витална статистика, РЗС

Живорођени, умрли и природни прираштај, 1961–2022.



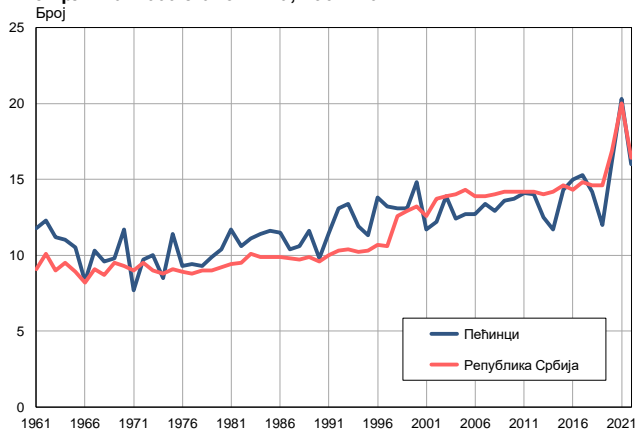
Извор: Витална статистика, РЗС

Живорођени на 1 000 становника, 1961–2022.



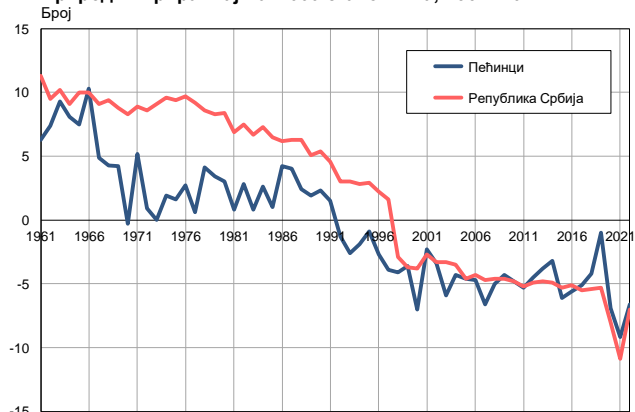
Извор: Витална статистика, РЗС

Умрли на 1 000 становника, 1961–2022.



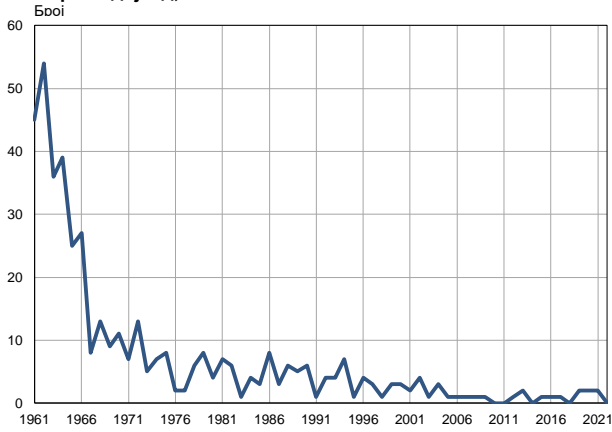
Извор: Витална статистика, РЗС

Природни прираштај на 1 000 становника, 1961–2022.

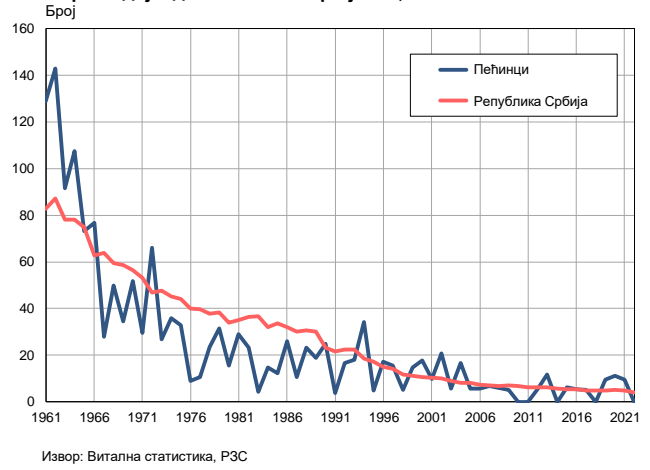


Извор: Витална статистика, РЗС

Умрла одојчад, 1961–2022.



Умрла одојчад на 1 000 живорођених, 1961–2022.



Табела. Природно кретање становништва, Пећинци

Година	Број становника	Живо-рођени	Умрли	Природни прираштај	Умрла одојчад	На 1000 становника			Умрла одојчад на 1000 живо-рођених
						живорођени	умрли	природни прираштај	
1961	19289	349	227	122	45	18,1	11,8	6,3	128,9
1962	19208	378	237	141	54	19,7	12,3	7,4	142,9
1963	19129	393	215	178	36	20,5	11,2	9,3	91,6
1964	19049	363	210	153	39	19,1	11,0	8,1	107,4
1965	18969	342	200	142	25	18,0	10,5	7,5	73,1
1966	18889	352	156	196	27	18,6	8,3	10,3	76,7
1967	18810	286	193	93	8	15,2	10,3	4,9	28,0
1968	18730	261	180	81	13	13,9	9,6	4,3	49,8
1969	18650	262	183	79	9	14,0	9,8	4,2	34,4
1970	18570	212	218	-6	11	11,4	11,7	-0,3	51,9
1971	18490	238	142	96	7	12,9	7,7	5,2	29,4
1972	18569	197	181	16	13	10,6	9,7	0,9	66,0
1973	18649	187	187	0	5	10,0	10,0	0,0	26,7
1974	18728	195	160	35	7	10,4	8,5	1,9	35,9
1975	18808	244	214	30	8	13,0	11,4	1,6	32,8
1976	18887	226	176	50	2	12,0	9,3	2,7	8,8
1977	18966	189	179	10	2	10,0	9,4	0,6	10,6
1978	19046	256	177	79	6	13,4	9,3	4,1	23,4
1979	19125	255	189	66	8	13,3	9,9	3,4	31,4
1980	19205	257	199	58	4	13,4	10,4	3,0	15,6
1981	19284	242	226	16	7	12,5	11,7	0,8	28,9
1982	19363	259	205	54	6	13,4	10,6	2,8	23,2
1983	19442	231	216	15	1	11,9	11,1	0,8	4,3
1984	19522	273	222	51	4	14,0	11,4	2,6	14,7
1985	19601	246	227	19	3	12,6	11,6	1,0	12,2
1986	19681	309	227	82	8	15,7	11,5	4,2	25,9
1987	19760	284	206	78	3	14,4	10,4	4,0	10,6
1988	19839	258	210	48	6	13,0	10,6	2,4	23,3
1989	19919	268	232	36	5	13,5	11,6	1,9	18,7
1990	19998	242	196	46	6	12,1	9,8	2,3	24,8
1991	20077	262	231	31	1	13,0	11,5	1,5	3,8
1992	20241	239	265	-26	4	11,8	13,1	-1,3	16,7
1993	20404	221	273	-52	4	10,8	13,4	-2,6	18,1
1994	20568	205	244	-39	7	10,0	11,9	-1,9	34,1
1995	20732	215	234	-19	1	10,4	11,3	-0,9	4,7
1996	20896	231	288	-57	4	11,1	13,8	-2,7	17,3
1997	21059	195	277	-82	3	9,3	13,2	-3,9	15,4
1998	21223	192	278	-86	1	9,0	13,1	-4,1	5,2
1999	21387	203	280	-77	3	9,5	13,1	-3,6	14,8
2000	21551	169	318	-149	3	7,8	14,8	-7,0	17,8
2001	21714	204	254	-50	2	9,4	11,7	-2,3	9,8
2002	21891	193	268	-75	4	8,8	12,2	-3,4	20,7
2003	22262	179	310	-131	1	8,0	13,9	-5,9	5,6
2004	22309	180	277	-97	3	8,1	12,4	-4,3	16,7
2005	22303	180	283	-103	1	8,1	12,7	-4,6	5,6

**Табела. Природно кретање становништва, Пећинци**

Година	Број становника	Живо-рођени	Умрли	Природни прираштај	Умрла одојчад	На 1000 становника			Умрла одојчад на 1000 живо-рођених
						живорођени	умрли	природни прираштај	
2006	22223	178	282	-104	1	8,0	12,7	-4,7	5,6
2007	22055	150	295	-145	1	6,8	13,4	-6,6	6,7
2008	21825	172	281	-109	1	7,9	12,9	-5,0	5,8
2009	21672	202	294	-92	1	9,3	13,6	-4,3	5,0
2010	21568	192	296	-104	0	8,9	13,7	-4,8	0,0
2011	19752	173	278	-105	0	8,8	14,1	-5,3	0,0
2012	19711	186	275	-89	1	9,4	14,0	-4,5	5,4
2013	19679	172	246	-74	2	8,7	12,5	-3,8	11,6
2014	19585	167	229	-62	0	8,5	11,7	-3,2	0,0
2015	19492	159	279	-120	1	8,2	14,3	-6,1	6,3
2016	19370	182	290	-108	1	9,4	15,0	-5,6	5,5
2017	19283	196	295	-99	1	10,2	15,3	-5,1	5,1
2018	19222	192	273	-81	0	10,0	14,2	-4,2	0,0
2019	19175	211	230	-19	2	11,0	12,0	-1,0	9,5
2020	19095	178	310	-132	2	9,3	16,2	-6,9	11,2
2021	18929	209	384	-175	2	11,0	20,3	-9,2	9,6
2022	18396	173	294	-121	0	9,4	16,0	-6,6	0,0

Извор: Витална статистика, РЗС

## Дефиниције

### Број становника

Број становника се односи на годину посматрања. Подаци о броју становника за 1961, 1971, 1981. и 1991. годину јесу пописни подаци, док је за међупописне године проценен број становника израчунат као просечна међупописна разлика. Од 2002. године исказане су процене становништва које су израчунате на основу резултата пописа становништва и годишњих резултата статистике природног и механичког кретања становништва.

### Живорођени

Апсолутни број живорођених у току једне године. Живорођено дете је дете које је после рођења показивало знаке живота (дисање, односно куцање срца), макар и за најкраће време, без обзира на трајање трудноће мајке.

### Умрли

Апсолутни број умрлих лица у току једне године. Умрло лице је лице код којег је било када, након живорођења, дошло до трајног престанка свих знакова живота.

### Природни прираштај

Природни прираштај представља разлику између броја живорођених и умрлих у посматраној години.

### Умрла одојчад

Апсолутни број умрле одојчади у једној години. Умрло одојче је дете код кога је након живорођења, а пре него што је навршило једну годину живота, дошло до трајног престанка свих знакова живота.

### Живорођени на 1 000 становника

Стопа живорођених представља однос броја живорођених и броја становника у години посматрања. Рачуна се тако што се број живорођених подели бројем становника и помножи са 1000.

### Умрли на 1 000 становника

Општа стопа морталитета представља однос броја умрлих и броја становника у години посматрања. Рачуна се тако што се број умрлих подели бројем становника и помножи са 1000.

### Природни прираштај на 1 000 становника

Стопа природног прираштаја представља разлику између броја живорођених и броја умрлих, у односу на број становника у години посматрања.

Стопа природног прираштаја = (број живорођених - број умрлих) / број становника \* 1000

### Умрла одојчад на 1 000 живорођених

Стопа смртности одојчади представља однос броја умрле деце старости испод 1 године и броја живорођене деце у години посматрања. Стопа се рачуна на 1000 живорођења.

Стопа смртности одојчади = (број умрле деце старости испод 1 године / број живорођене деце) \* 1000

## Додатне информације:



Преузмите све податке из базе у Excel формату:  
[Подаци](#)



DevInfo профили:  
<http://devinfo.stat.gov.rs/diProfili>



DevInfo база података online:  
[devinfo.stat.gov.rs/vitalna](http://devinfo.stat.gov.rs/vitalna)



За додатне информације и питања можете се обратити на:  
[devinfo@stat.gov.rs](mailto:devinfo@stat.gov.rs)