

## Природно кретање становништва 1961 – 2022.

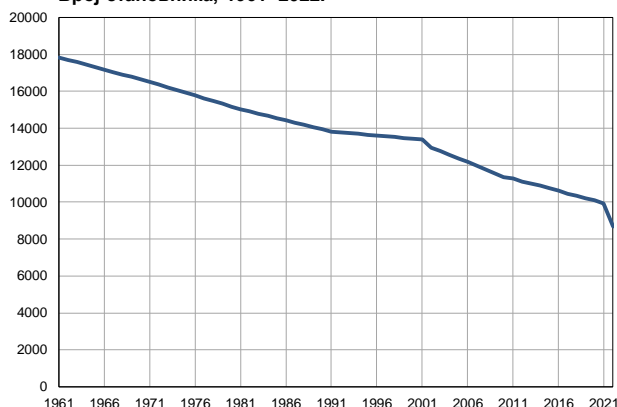
Профил  
јул 2023.

### Нови Кнежевац

	1961.	2022.
Број становника	17831	8681
Живорођени, број	288	61
Умрли, број	196	189
Природни прираштај, број	92	-128
Умрла одојчад, број	16	0
Живорођени, на 1 000 становника	16	7
Умрли, на 1 000 становника	11	22
Природни прираштај, на 1 000 становника	5	-15
Умрла одојчад, на 1 000 живорођених	56	0

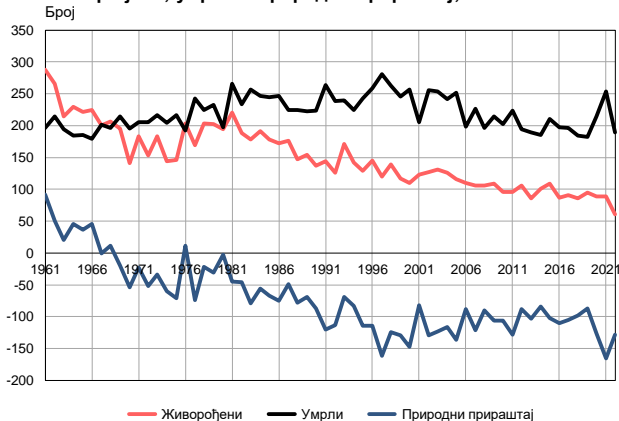
Извор: Витална статистика, РЗС

Број становника, 1961–2022.



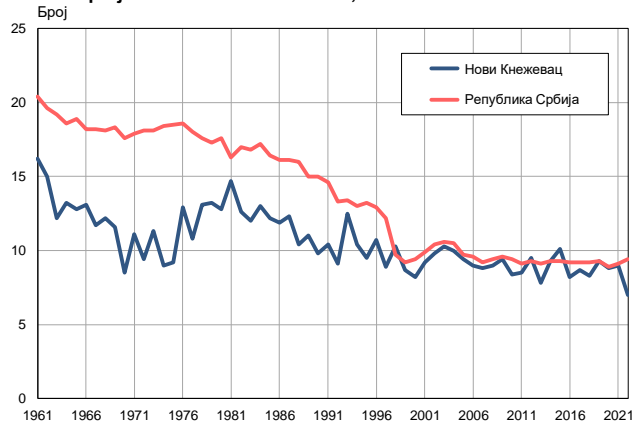
Извор: Витална статистика, РЗС

Живорођени, умрли и природни прираштај, 1961–2022.



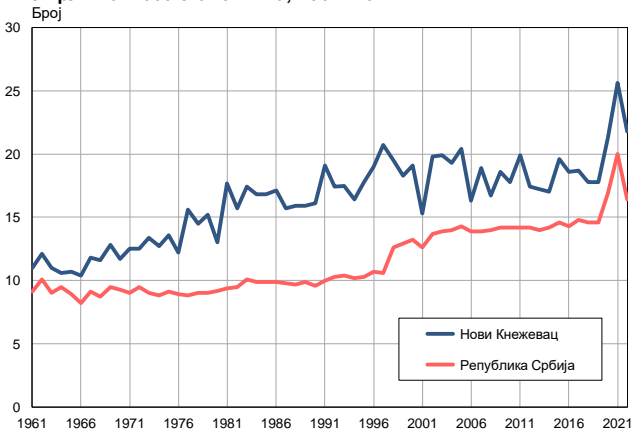
Извор: Витална статистика, РЗС

Живорођени на 1 000 становника, 1961–2022.



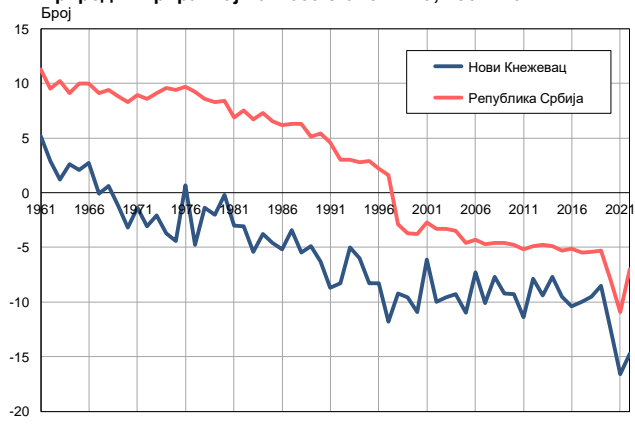
Извор: Витална статистика, РЗС

Умрли на 1 000 становника, 1961–2022.



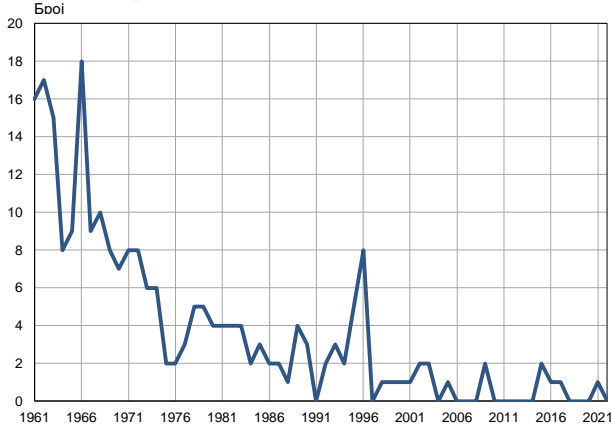
Извор: Витална статистика, РЗС

Природни прираштај на 1 000 становника, 1961–2022.

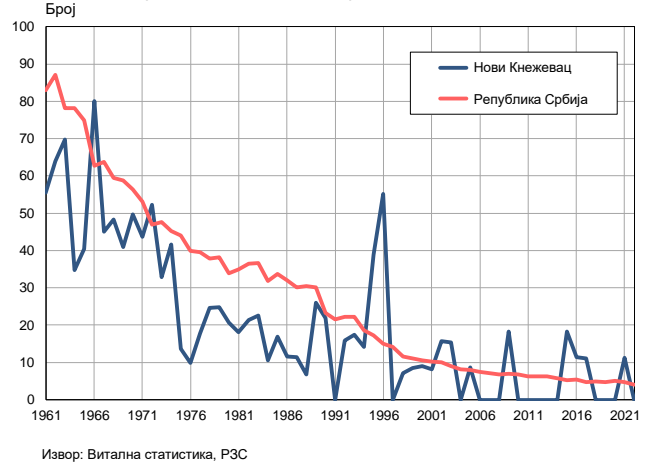


Извор: Витална статистика, РЗС

Умрла одојчад, 1961–2022.



Умрла одојчад на 1 000 живорођених, 1961–2022.



**Табела. Природно кретање становништва, Нови Кнежевац**

Година	Број становника	Живо-рођени	Умрли	Природни прираштај	Умрла одојчад	На 1000 становника			Умрла одојчад на 1000 живо-рођених
						живорођени	умрли	природни прираштај	
1961	17831	288	196	92	16	16,2	11,0	5,2	55,6
1962	17699	266	215	51	17	15,0	12,1	2,9	63,9
1963	17567	215	194	21	15	12,2	11,0	1,2	69,8
1964	17434	230	184	46	8	13,2	10,6	2,6	34,8
1965	17302	222	185	37	9	12,8	10,7	2,1	40,5
1966	17170	225	179	46	18	13,1	10,4	2,7	80,0
1967	17038	200	201	-1	9	11,7	11,8	-0,1	45,0
1968	16906	207	196	11	10	12,2	11,6	0,6	48,3
1969	16773	195	215	-20	8	11,6	12,8	-1,2	41,0
1970	16641	141	195	-54	7	8,5	11,7	-3,2	49,6
1971	16509	183	206	-23	8	11,1	12,5	-1,4	43,7
1972	16361	153	205	-52	8	9,4	12,5	-3,1	52,3
1973	16212	183	217	-34	6	11,3	13,4	-2,1	32,8
1974	16063	144	204	-60	6	9,0	12,7	-3,7	41,7
1975	15915	146	217	-71	2	9,2	13,6	-4,4	13,7
1976	15768	203	192	11	2	12,9	12,2	0,7	9,9
1977	15619	169	243	-74	3	10,8	15,6	-4,8	17,8
1978	15471	203	225	-22	5	13,1	14,5	-1,4	24,6
1979	15323	202	233	-31	5	13,2	15,2	-2,0	24,8
1980	15174	194	197	-3	4	12,8	13,0	-0,2	20,6
1981	15026	221	266	-45	4	14,7	17,7	-3,0	18,1
1982	14905	188	234	-46	4	12,6	15,7	-3,1	21,3
1983	14783	178	257	-79	4	12,0	17,4	-5,4	22,5
1984	14663	191	247	-56	2	13,0	16,8	-3,8	10,5
1985	14542	178	245	-67	3	12,2	16,8	-4,6	16,9
1986	14421	172	247	-75	2	11,9	17,1	-5,2	11,6
1987	14300	176	225	-49	2	12,3	15,7	-3,4	11,4
1988	14179	147	225	-78	1	10,4	15,9	-5,5	6,8
1989	14058	154	223	-69	4	11,0	15,9	-4,9	26,0
1990	13937	137	224	-87	3	9,8	16,1	-6,3	21,9
1991	13816	144	264	-120	0	10,4	19,1	-8,7	0,0
1992	13773	126	239	-113	2	9,1	17,4	-8,3	15,9
1993	13731	171	240	-69	3	12,5	17,5	-5,0	17,5
1994	13688	142	225	-83	2	10,4	16,4	-6,0	14,1
1995	13646	129	243	-114	5	9,5	17,8	-8,3	38,8
1996	13602	145	259	-114	8	10,7	19,0	-8,3	55,2
1997	13559	120	281	-161	0	8,9	20,7	-11,8	0,0
1998	13516	139	263	-124	1	10,3	19,5	-9,2	7,2
1999	13473	117	246	-129	1	8,7	18,3	-9,6	8,5
2000	13430	110	257	-147	1	8,2	19,1	-10,9	9,1
2001	13388	123	205	-82	1	9,2	15,3	-6,1	8,1
2002	12953	127	256	-129	2	9,8	19,8	-10,0	15,7
2003	12762	131	254	-123	2	10,3	19,9	-9,6	15,3
2004	12550	126	242	-116	0	10,0	19,3	-9,3	0,0
2005	12346	116	252	-136	1	9,4	20,4	-11,0	8,6

**Табела. Природно кретање становништва, Нови Кнежевац**

Година	Број становника	Живо-рођени	Умрли	Природни прираштај	Умрла одојчад	На 1000 становника			Умрла одојчад на 1000 живо-рођених
						живорођени	умрли	природни прираштај	
2006	12170	110	198	-88	0	9,0	16,3	-7,3	0,0
2007	11985	106	227	-121	0	8,8	18,9	-10,1	0,0
2008	11757	106	196	-90	0	9,0	16,7	-7,7	0,0
2009	11549	109	215	-106	2	9,4	18,6	-9,2	18,3
2010	11361	96	202	-106	0	8,4	17,8	-9,3	0,0
2011	11273	96	224	-128	0	8,5	19,9	-11,4	0,0
2012	11121	106	194	-88	0	9,5	17,4	-7,9	0,0
2013	11011	86	189	-103	0	7,8	17,2	-9,4	0,0
2014	10895	101	185	-84	0	9,3	17,0	-7,7	0,0
2015	10761	109	211	-102	2	10,1	19,6	-9,5	18,3
2016	10610	87	197	-110	1	8,2	18,6	-10,4	11,5
2017	10461	91	196	-105	1	8,7	18,7	-10,0	11,0
2018	10325	86	184	-98	0	8,3	17,8	-9,5	0,0
2019	10209	95	182	-87	0	9,3	17,8	-8,5	0,0
2020	10089	89	215	-126	0	8,8	21,3	-12,5	0,0
2021	9910	89	254	-165	1	9,0	25,6	-16,6	11,2
2022	8681	61	189	-128	0	7,0	21,8	-14,7	0,0

Извор: Витална статистика, РЗС

## Дефиниције

### Број становника

Број становника се односи на годину посматрања. Подаци о броју становника за 1961, 1971, 1981. и 1991. годину јесу пописни подаци, док је за међупописне године проценен број становника израчунат као просечна међупописна разлика. Од 2002. године исказане су процене становништва које су израчунате на основу резултата пописа становништва и годишњих резултата статистике природног и механичког кретања становништва.

### Живорођени

Апсолутни број живорођених у току једне године. Живорођено дете је дете које је после рођења показивало знаке живота (дисање, односно куцање срца), макар и за најкраће време, без обзира на трајање трудноће мајке.

### Умрли

Апсолутни број умрлих лица у току једне године. Умрло лице је лице код којег је било када, након живорођења, дошло до трајног престанка свих знакова живота.

### Природни прираштај

Природни прираштај представља разлику између броја живорођених и умрлих у посматраној години.

### Умрла одојчад

Апсолутни број умрле одојчади у једној години. Умрло одојче је дете код кога је након живорођења, а пре него што је навршило једну годину живота, дошло до трајног престанка свих знакова живота.

### Живорођени на 1 000 становника

Стопа живорођених представља однос броја живорођених и броја становника у години посматрања. Рачуна се тако што се број живорођених подели бројем становника и помножи са 1000.

### Умрли на 1 000 становника

Општа стопа морталитета представља однос броја умрлих и броја становника у години посматрања. Рачуна се тако што се број умрлих подели бројем становника и помножи са 1000.

### Природни прираштај на 1 000 становника

Стопа природног прираштаја представља разлику између броја живорођених и броја умрлих, у односу на број становника у години посматрања.

Стопа природног прираштаја = (број живорођених - број умрлих) / број становника \* 1000

### Умрла одојчад на 1 000 живорођених

Стопа смртности одојчади представља однос броја умрле деце старости испод 1 године и броја живорођене деце у години посматрања. Стопа се рачуна на 1000 живорођења.

Стопа смртности одојчади = (број умрле деце старости испод 1 године / број живорођене деце) \* 1000

## Додатне информације:



Преузмите све податке из базе у Excel формату:  
[Подаци](#)



DevInfo профили:  
<http://devinfo.stat.gov.rs/diProfili>



DevInfo база података online:  
[devinfo.stat.gov.rs/vitalna](http://devinfo.stat.gov.rs/vitalna)



За додатне информације и питања можете се обратити на:  
[devinfo@stat.gov.rs](mailto:devinfo@stat.gov.rs)