

Природно кретање становништва 1961 – 2022.

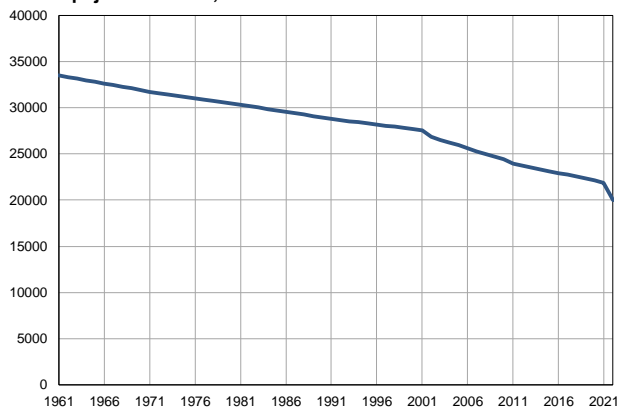
Профил
јул 2023.

Нови Бечеј

	1961.	2022.
Број становника	33507	19976
Живорођени, број	600	214
Умрли, број	315	348
Природни прираштај, број	285	-134
Умрла одојчад, број	38	0
Живорођени, на 1 000 становника	18	11
Умрли, на 1 000 становника	9	17
Природни прираштај, на 1 000 становника	9	-7
Умрла одојчад, на 1 000 живорођених	63	0

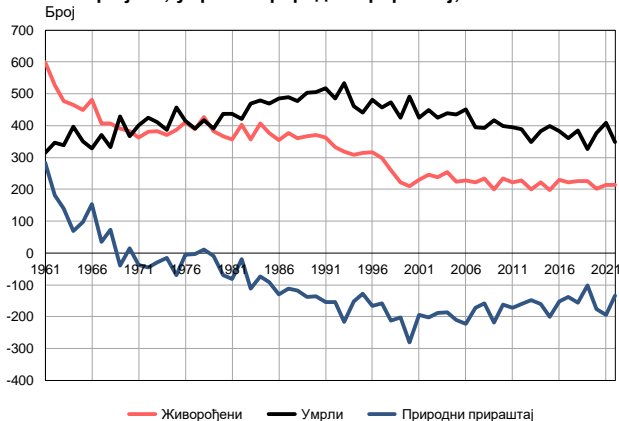
Извор: Витална статистика, РЗС

Број становника, 1961–2022.



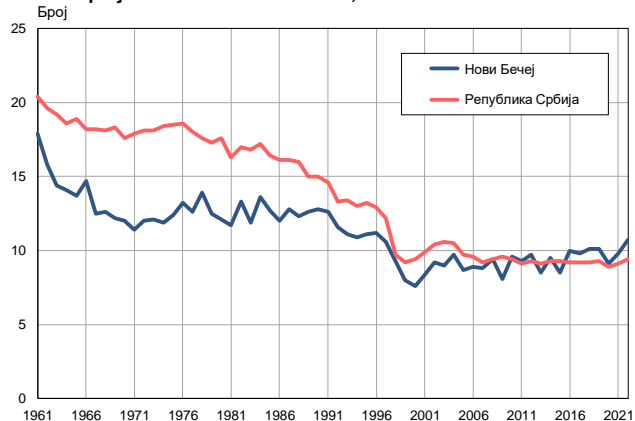
Извор: Витална статистика, РЗС

Живорођени, умрли и природни прираштај, 1961–2022.



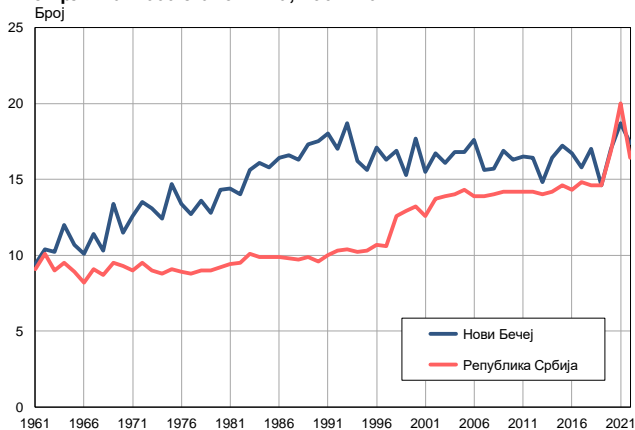
Извор: Витална статистика, РЗС

Живорођени на 1 000 становника, 1961–2022.



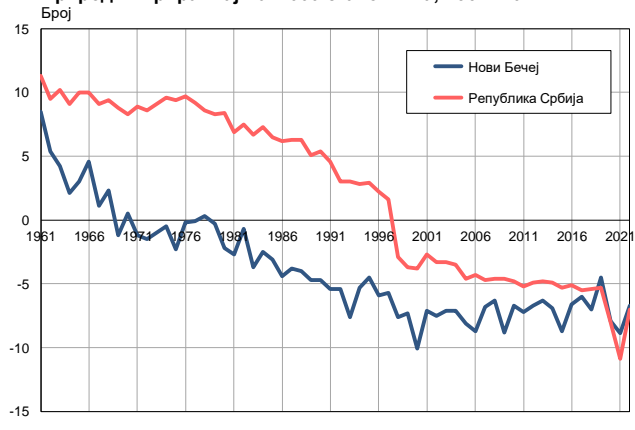
Извор: Витална статистика, РЗС

Умрли на 1 000 становника, 1961–2022.



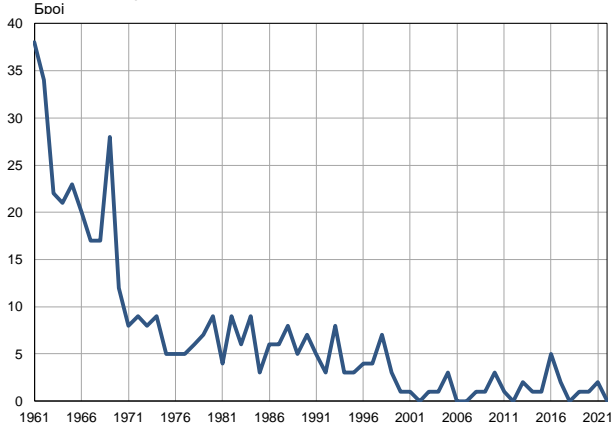
Извор: Витална статистика, РЗС

Природни прираштај на 1 000 становника, 1961–2022.

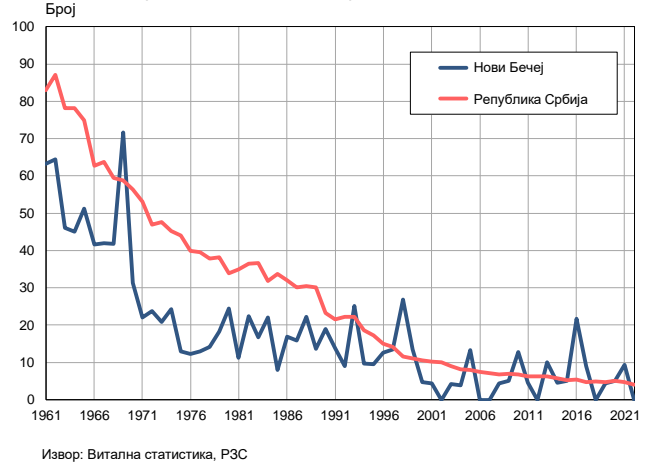


Извор: Витална статистика, РЗС

Умрла одојчад, 1961–2022.



Умрла одојчад на 1 000 живорођених, 1961–2022.



Табела. Природно кретање становништва, Нови Бечеј

Година	Број становника	Живо-рођени	Умрли	Природни прираштај	Умрла одојчад	На 1000 становника			Умрла одојчад на 1000 живо-рођених
						живорођени	умрли	природни прираштај	
1961	33507	600	315	285	38	17,9	9,4	8,5	63,3
1962	33329	527	346	181	34	15,8	10,4	5,4	64,5
1963	33151	477	338	139	22	14,4	10,2	4,2	46,1
1964	32974	466	397	69	21	14,1	12,0	2,1	45,1
1965	32796	449	351	98	23	13,7	10,7	3,0	51,2
1966	32618	481	328	153	20	14,7	10,1	4,6	41,6
1967	32440	406	370	36	17	12,5	11,4	1,1	41,9
1968	32262	407	333	74	17	12,6	10,3	2,3	41,8
1969	32085	391	430	-39	28	12,2	13,4	-1,2	71,6
1970	31907	382	367	15	12	12,0	11,5	0,5	31,4
1971	31729	363	401	-38	8	11,4	12,6	-1,2	22,0
1972	31587	380	426	-46	9	12,0	13,5	-1,5	23,7
1973	31446	382	411	-29	8	12,1	13,1	-1,0	20,9
1974	31304	371	387	-16	9	11,9	12,4	-0,5	24,3
1975	31162	387	457	-70	5	12,4	14,7	-2,3	12,9
1976	31020	410	416	-6	5	13,2	13,4	-0,2	12,2
1977	30879	388	391	-3	5	12,6	12,7	-0,1	12,9
1978	30737	427	417	10	6	13,9	13,6	0,3	14,1
1979	30595	382	391	-9	7	12,5	12,8	-0,3	18,3
1980	30454	367	437	-70	9	12,1	14,3	-2,2	24,5
1981	30312	356	437	-81	4	11,7	14,4	-2,7	11,2
1982	30160	402	422	-20	9	13,3	14,0	-0,7	22,4
1983	30007	357	469	-112	6	11,9	15,6	-3,7	16,8
1984	29855	407	480	-73	9	13,6	16,1	-2,5	22,1
1985	29702	377	469	-92	3	12,7	15,8	-3,1	8,0
1986	29550	355	485	-130	6	12,0	16,4	-4,4	16,9
1987	29398	377	489	-112	6	12,8	16,6	-3,8	15,9
1988	29245	360	477	-117	8	12,3	16,3	-4,0	22,2
1989	29093	367	504	-137	5	12,6	17,3	-4,7	13,6
1990	28940	371	506	-135	7	12,8	17,5	-4,7	18,9
1991	28788	363	517	-154	5	12,6	18,0	-5,4	13,8
1992	28666	333	486	-153	3	11,6	17,0	-5,4	9,0
1993	28545	318	534	-216	8	11,1	18,7	-7,6	25,2
1994	28423	309	461	-152	3	10,9	16,2	-5,3	9,7
1995	28301	315	442	-127	3	11,1	15,6	-4,5	9,5
1996	28180	316	482	-166	4	11,2	17,1	-5,9	12,7
1997	28058	298	457	-159	4	10,6	16,3	-5,7	13,4
1998	27937	260	473	-213	7	9,3	16,9	-7,6	26,9
1999	27815	223	425	-202	3	8,0	15,3	-7,3	13,5
2000	27693	210	491	-281	1	7,6	17,7	-10,1	4,8
2001	27572	231	426	-195	1	8,4	15,5	-7,1	4,3
2002	26855	247	449	-202	0	9,2	16,7	-7,5	0,0
2003	26524	238	426	-188	1	9,0	16,1	-7,1	4,2
2004	26211	254	440	-186	1	9,7	16,8	-7,1	3,9
2005	25918	225	435	-210	3	8,7	16,8	-8,1	13,3

Табела. Природно кретање становништва, Нови Бечеј

Година	Број становника	Живо-рођени	Умрли	Природни прираштај	Умрла одојчад	На 1000 становника			Умрла одојчад на 1000 живо-рођених
						живорођени	умрли	природни прираштај	
2006	25601	229	451	-222	0	8,9	17,6	-8,7	0,0
2007	25271	222	395	-173	0	8,8	15,6	-6,8	0,0
2008	24970	234	393	-159	1	9,4	15,7	-6,3	4,3
2009	24690	199	417	-218	1	8,1	16,9	-8,8	5,0
2010	24422	235	398	-163	3	9,6	16,3	-6,7	12,8
2011	23940	222	394	-172	1	9,3	16,5	-7,2	4,5
2012	23712	229	389	-160	0	9,7	16,4	-6,7	0,0
2013	23512	200	348	-148	2	8,5	14,8	-6,3	10,0
2014	23320	221	382	-161	1	9,5	16,4	-6,9	4,5
2015	23116	197	398	-201	1	8,5	17,2	-8,7	5,1
2016	22932	230	382	-152	5	10,0	16,7	-6,6	21,7
2017	22762	223	360	-137	2	9,8	15,8	-6,0	9,0
2018	22563	227	384	-157	0	10,1	17,0	-7,0	0,0
2019	22359	226	327	-101	1	10,1	14,6	-4,5	4,4
2020	22139	201	377	-176	1	9,1	17,0	-7,9	5,0
2021	21896	214	409	-195	2	9,8	18,7	-8,9	9,3
2022	19976	214	348	-134	0	10,7	17,4	-6,7	0,0

Извор: Витална статистика, РЗС

Дефиниције

Број становника

Број становника се односи на годину посматрања. Подаци о броју становника за 1961, 1971, 1981. и 1991. годину јесу пописни подаци, док је за међупописне године проценен број становника израчунат као просечна међупописна разлика. Од 2002. године исказане су процене становништва које су израчунате на основу резултата пописа становништва и годишњих резултата статистике природног и механичког кретања становништва.

Живорођени

Апсолутни број живорођених у току једне године. Живорођено дете је дете које је после рођења показивало знаке живота (дисање, односно куцање срца), макар и за најкраће време, без обзира на трајање трудноће мајке.

Умрли

Апсолутни број умрлих лица у току једне године. Умрло лице је лице код којег је било када, након живорођења, дошло до трајног престанка свих знакова живота.

Природни прираштај

Природни прираштај представља разлику између броја живорођених и умрлих у посматраној години.

Умрла одојчад

Апсолутни број умрле одојчади у једној години. Умрло одојче је дете код кога је након живорођења, а пре него што је навршило једну годину живота, дошло до трајног престанка свих знакова живота.

Живорођени на 1 000 становника

Стопа живорођених представља однос броја живорођених и броја становника у години посматрања. Рачуна се тако што се број живорођених подели бројем становника и помножи са 1000.

Умрли на 1 000 становника

Општа стопа морталитета представља однос броја умрлих и броја становника у години посматрања. Рачуна се тако што се број умрлих подели бројем становника и помножи са 1000.

Природни прираштај на 1 000 становника

Стопа природног прираштаја представља разлику између броја живорођених и броја умрлих, у односу на број становника у години посматрања.

Стопа природног прираштаја = (број живорођених - број умрлих) / број становника * 1000

Умрла одојчад на 1 000 живорођених

Стопа смртности одојчади представља однос броја умрле деце старости испод 1 године и броја живорођене деце у години посматрања. Стопа се рачуна на 1000 живорођења.

Стопа смртности одојчади = (број умрле деце старости испод 1 године / број живорођене деце) * 1000

Додатне информације:



Преузмите све податке из базе у Excel формату:

[Подаци](#)



DevInfo профили:

<http://devinfo.stat.gov.rs/diProfili>



DevInfo база података online:

devinfo.stat.gov.rs/vitalna



За додатне информације и питања можете се обратити на:

devinfo@stat.gov.rs