

## Природно кретање становништва 1961 – 2022.

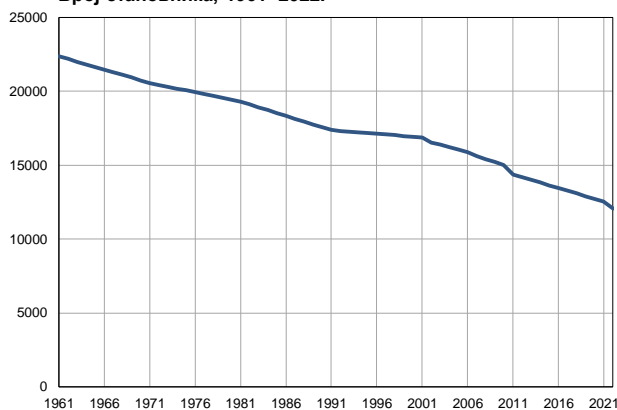
Профил  
јул 2023.

### Мионица

	1961.	2022.
Број становника	22359	12075
Живорођени, број	314	92
Умрли, број	198	227
Природни прираштај, број	116	-135
Умрла одојчад, број	22	0
Живорођени, на 1 000 становника	14	8
Умрли, на 1 000 становника	9	19
Природни прираштај, на 1 000 становника	5	-11
Умрла одојчад, на 1 000 живорођених	70	0

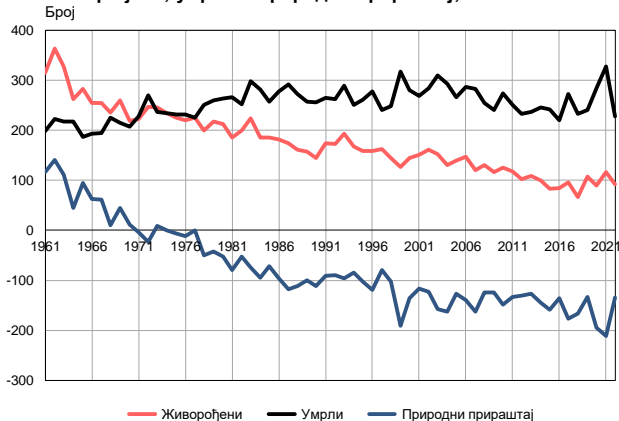
Извор: Витална статистика, РЗС

Број становника, 1961–2022.



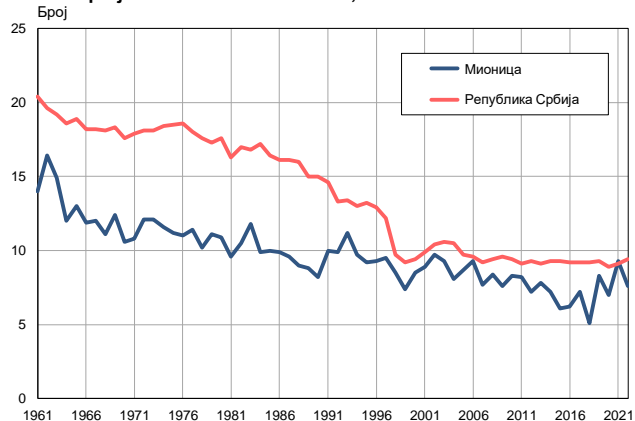
Извор: Витална статистика, РЗС

Живорођени, умрли и природни прираштај, 1961–2022.



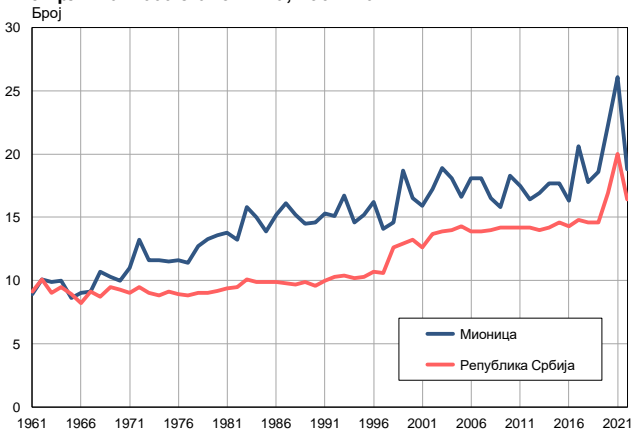
Извор: Витална статистика, РЗС

Живорођени на 1 000 становника, 1961–2022.



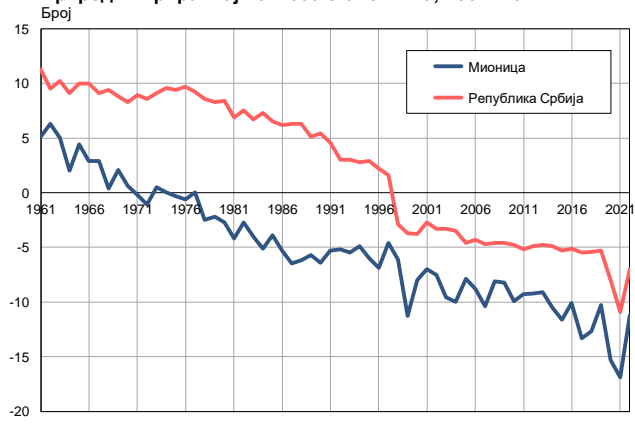
Извор: Витална статистика, РЗС

Умрли на 1 000 становника, 1961–2022.



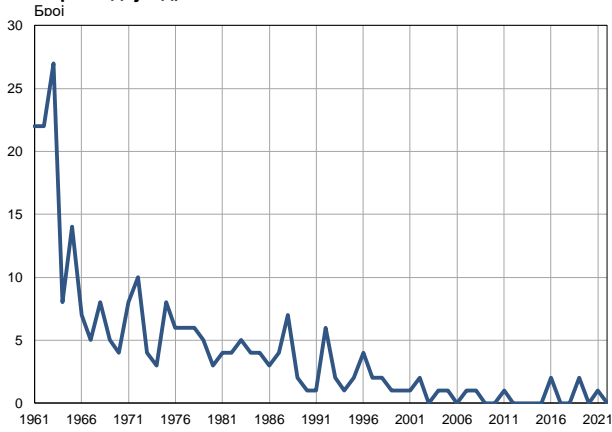
Извор: Витална статистика, РЗС

Природни прираштај на 1 000 становника, 1961–2022.

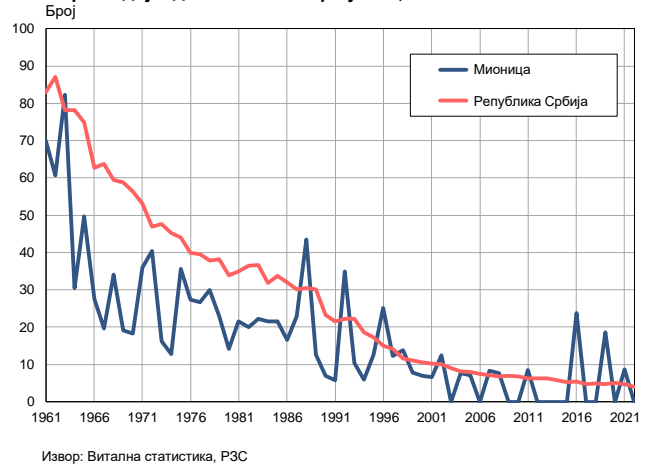


Извор: Витална статистика, РЗС

Умрла одојчад, 1961–2022.



Умрла одојчад на 1 000 живорођених, 1961–2022.



Табела. Природно кретање становништва, Мионица

Година	Број становника	Живо-рођени	Умрли	Природни прираштај	Умрла одојчад	На 1000 становника			Умрла одојчад на 1000 живо-рођених
						живорођени	умрли	природни прираштај	
1961	22359	314	198	116	22	14,0	8,9	5,1	70,1
1962	22179	363	223	140	22	16,4	10,1	6,3	60,6
1963	21999	328	217	111	27	14,9	9,9	5,0	82,3
1964	21819	262	218	44	8	12,0	10,0	2,0	30,5
1965	21639	282	187	95	14	13,0	8,6	4,4	49,6
1966	21459	255	193	62	7	11,9	9,0	2,9	27,5
1967	21280	255	194	61	5	12,0	9,1	2,9	19,6
1968	21100	235	225	10	8	11,1	10,7	0,4	34,0
1969	20920	260	215	45	5	12,4	10,3	2,1	19,2
1970	20740	219	207	12	4	10,6	10,0	0,6	18,3
1971	20560	223	227	-4	8	10,8	11,0	-0,2	35,9
1972	20434	247	270	-23	10	12,1	13,2	-1,1	40,5
1973	20307	245	236	9	4	12,1	11,6	0,5	16,3
1974	20181	234	234	0	3	11,6	11,6	0,0	12,8
1975	20055	225	231	-6	8	11,2	11,5	-0,3	35,6
1976	19928	220	232	-12	6	11,0	11,6	-0,6	27,3
1977	19802	225	225	0	6	11,4	11,4	0,0	26,7
1978	19676	200	250	-50	6	10,2	12,7	-2,5	30,0
1979	19550	217	260	-43	5	11,1	13,3	-2,2	23,0
1980	19424	212	264	-52	3	10,9	13,6	-2,7	14,2
1981	19297	186	266	-80	4	9,6	13,8	-4,2	21,5
1982	19104	200	252	-52	4	10,5	13,2	-2,7	20,0
1983	18911	224	298	-74	5	11,8	15,8	-4,0	22,3
1984	18718	186	281	-95	4	9,9	15,0	-5,1	21,5
1985	18525	185	257	-72	4	10,0	13,9	-3,9	21,6
1986	18333	182	278	-96	3	9,9	15,2	-5,3	16,5
1987	18140	174	292	-118	4	9,6	16,1	-6,5	23,0
1988	17947	161	273	-112	7	9,0	15,2	-6,2	43,5
1989	17754	157	257	-100	2	8,8	14,5	-5,7	12,7
1990	17561	144	256	-112	1	8,2	14,6	-6,4	6,9
1991	17368	174	265	-91	1	10,0	15,3	-5,3	5,7
1992	17318	172	262	-90	6	9,9	15,1	-5,2	34,9
1993	17269	193	289	-96	2	11,2	16,7	-5,5	10,4
1994	17219	167	251	-84	1	9,7	14,6	-4,9	6,0
1995	17170	158	261	-103	2	9,2	15,2	-6,0	12,7
1996	17120	159	278	-119	4	9,3	16,2	-6,9	25,2
1997	17071	162	241	-79	2	9,5	14,1	-4,6	12,3
1998	17021	145	248	-103	2	8,5	14,6	-6,1	13,8
1999	16972	126	317	-191	1	7,4	18,7	-11,3	7,9
2000	16922	144	280	-136	1	8,5	16,5	-8,0	6,9
2001	16873	151	268	-117	1	8,9	15,9	-7,0	6,6
2002	16514	161	284	-123	2	9,7	17,2	-7,5	12,4
2003	16387	152	310	-158	0	9,3	18,9	-9,6	0,0
2004	16206	131	293	-162	1	8,1	18,1	-10,0	7,6
2005	16043	139	266	-127	1	8,7	16,6	-7,9	7,2

Табела. Природно кретање становништва, Мионица

Година	Број становника	Живо-рођени	Умрли	Природни прираштај	Умрла одојчад	На 1000 становника			Умрла одојчад на 1000 живо-рођених
						живорођени	умрли	природни прираштај	
2006	15870	147	287	-140	0	9,3	18,1	-8,8	0,0
2007	15623	120	282	-162	1	7,7	18,1	-10,4	8,3
2008	15399	130	254	-124	1	8,4	16,5	-8,1	7,7
2009	15212	116	240	-124	0	7,6	15,8	-8,2	0,0
2010	14995	125	274	-149	0	8,3	18,3	-9,9	0,0
2011	14339	118	251	-133	1	8,2	17,5	-9,3	8,5
2012	14176	102	233	-131	0	7,2	16,4	-9,2	0,0
2013	14001	109	236	-127	0	7,8	16,9	-9,1	0,0
2014	13821	100	245	-145	0	7,2	17,7	-10,5	0,0
2015	13638	83	242	-159	0	6,1	17,7	-11,6	0,0
2016	13456	84	220	-136	2	6,2	16,3	-10,1	23,8
2017	13276	96	273	-177	0	7,2	20,6	-13,3	0,0
2018	13080	67	233	-166	0	5,1	17,8	-12,7	0,0
2019	12889	107	240	-133	2	8,3	18,6	-10,3	18,7
2020	12709	89	284	-195	0	7,0	22,3	-15,3	0,0
2021	12518	116	327	-211	1	9,3	26,1	-16,9	8,6
2022	12075	92	227	-135	0	7,6	18,8	-11,2	0,0

Извор: Витална статистика, РЗС

## Дефиниције

### Број становника

Број становника се односи на годину посматрања. Подаци о броју становника за 1961, 1971, 1981. и 1991. годину јесу пописни подаци, док је за међупописне године проценен број становника израчунат као просечна међупописна разлика. Од 2002. године исказане су процене становништва које су израчунате на основу резултата пописа становништва и годишњих резултата статистике природног и механичког кретања становништва.

### Живорођени

Апсолутни број живорођених у току једне године. Живорођено дете је дете које је после рођења показивало знаке живота (дисање, односно куцање срца), макар и за најкраће време, без обзира на трајање трудноће мајке.

### Умрли

Апсолутни број умрлих лица у току једне године. Умрло лице је лице код којег је било када, након живорођења, дошло до трајног престанка свих знакова живота.

### Природни прираштај

Природни прираштај представља разлику између броја живорођених и умрлих у посматраној години.

### Умрла одојчад

Апсолутни број умрле одојчади у једној години. Умрло одојче је дете код кога је након живорођења, а пре него што је навршило једну годину живота, дошло до трајног престанка свих знакова живота.

### Живорођени на 1 000 становника

Стопа живорођених представља однос броја живорођених и броја становника у години посматрања. Рачуна се тако што се број живорођених подели бројем становника и помножи са 1000.

### Умрли на 1 000 становника

Општа стопа морталитета представља однос броја умрлих и броја становника у години посматрања. Рачуна се тако што се број умрлих подели бројем становника и помножи са 1000.

### Природни прираштај на 1 000 становника

Стопа природног прираштаја представља разлику између броја живорођених и броја умрлих, у односу на број становника у години посматрања.

Стопа природног прираштаја = (број живорођених - број умрлих) / број становника \* 1000

### Умрла одојчад на 1 000 живорођених

Стопа смртности одојчади представља однос броја умрле деце старости испод 1 године и броја живорођене деце у години посматрања. Стопа се рачуна на 1000 живорођења.

Стопа смртности одојчади = (број умрле деце старости испод 1 године / број живорођене деце) \* 1000

## Додатне информације:



Преузмите све податке из базе у Excel формату:  
[Подаци](#)



DevInfo профили:  
<http://devinfo.stat.gov.rs/diProfili>



DevInfo база података online:  
[devinfo.stat.gov.rs/vitalna](http://devinfo.stat.gov.rs/vitalna)



За додатне информације и питања можете се обратити на:  
[devinfo@stat.gov.rs](mailto:devinfo@stat.gov.rs)