

# Природно кретање становништва 1961 – 2022.

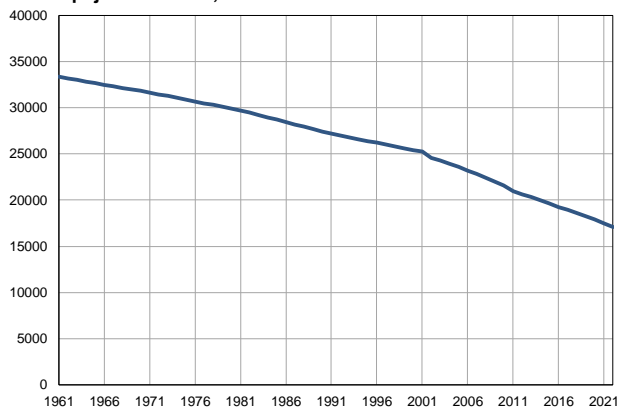
Профил  
јул 2023.

## Лучани

	1961.	2022.
Број становника	33336	17057
Живорођени, број	569	133
Умрли, број	254	375
Природни прираштај, број	315	-242
Умрла одојчад, број	20	0
Живорођени, на 1 000 становника	17	8
Умрли, на 1 000 становника	8	22
Природни прираштај, на 1 000 становника	10	-14
Умрла одојчад, на 1 000 живорођених	35	0

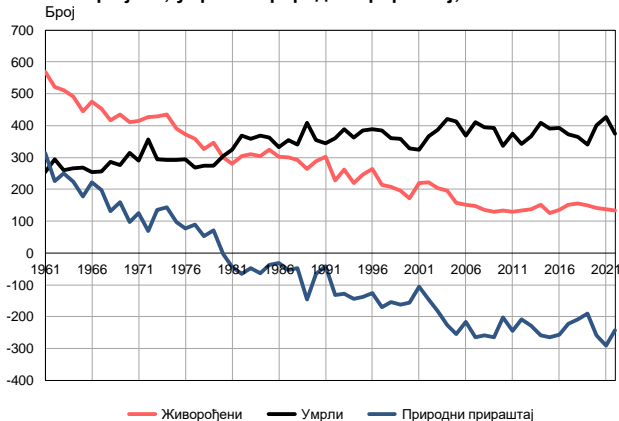
Извор: Витална статистика, РЗС

Број становника, 1961–2022.



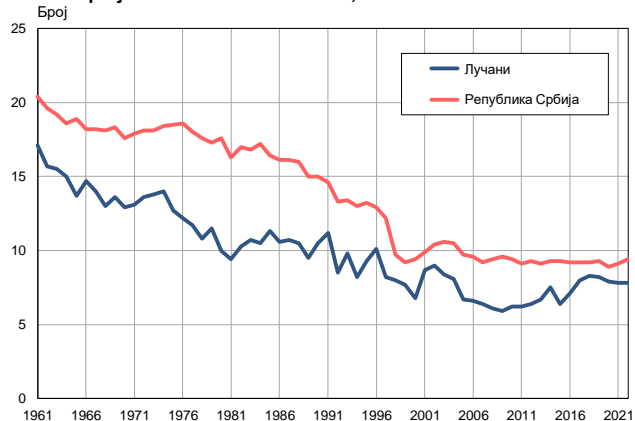
Извор: Витална статистика, РЗС

Живорођени, умрли и природни прираштај, 1961–2022.



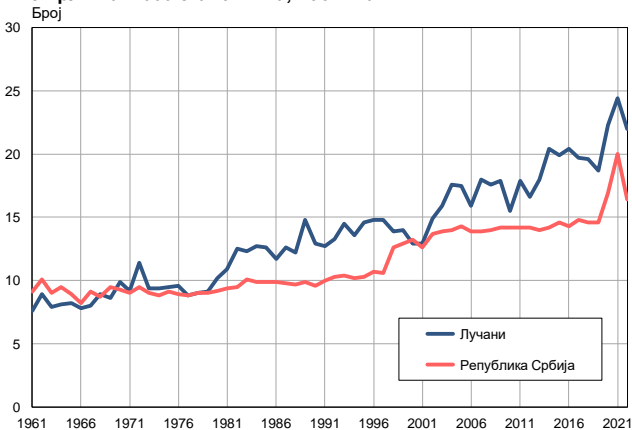
Извор: Витална статистика, РЗС

Живорођени на 1 000 становника, 1961–2022.



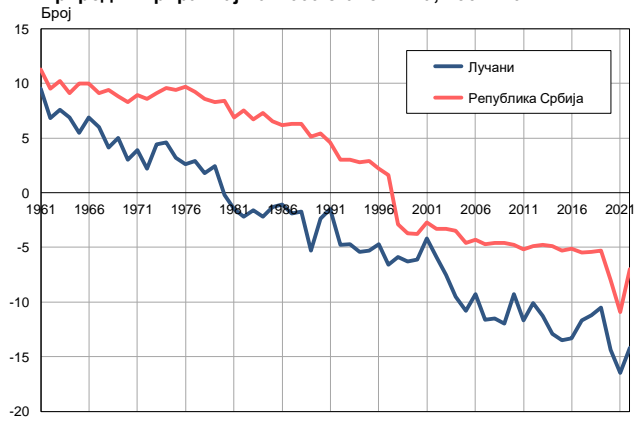
Извор: Витална статистика, РЗС

Умрли на 1 000 становника, 1961–2022.



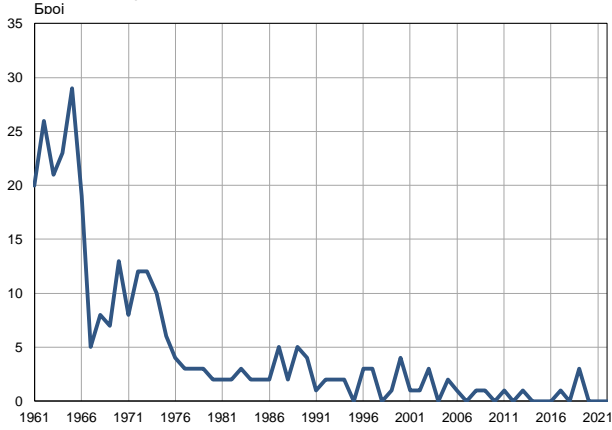
Извор: Витална статистика, РЗС

Природни прираштај на 1 000 становника, 1961–2022.

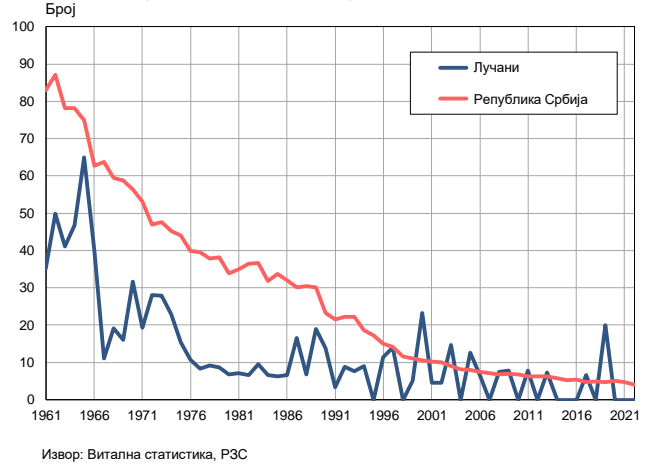


Извор: Витална статистика, РЗС

Умрла одојчад, 1961–2022.



Умрла одојчад на 1 000 живорођених, 1961–2022.



Табела. Природно кретање становништва, Лучани

Година	Број становника	Живо-рођени	Умрли	Природни прираштај	Умрла одојчад	На 1000 становника			Умрла одојчад на 1000 живо-рођених
						живорођени	умрли	природни прираштај	
1961	33336	569	254	315	20	17,1	7,6	9,5	35,1
1962	33166	521	294	227	26	15,7	8,9	6,8	49,9
1963	32998	511	261	250	21	15,5	7,9	7,6	41,1
1964	32829	491	266	225	23	15,0	8,1	6,9	46,8
1965	32660	446	268	178	29	13,7	8,2	5,5	65,0
1966	32491	476	255	221	19	14,7	7,8	6,9	39,9
1967	32322	454	257	197	5	14,0	8,0	6,0	11,0
1968	32153	418	287	131	8	13,0	8,9	4,1	19,1
1969	31984	435	276	159	7	13,6	8,6	5,0	16,1
1970	31815	412	314	98	13	12,9	9,9	3,0	31,6
1971	31646	415	290	125	8	13,1	9,2	3,9	19,3
1972	31452	427	357	70	12	13,6	11,4	2,2	28,1
1973	31258	430	294	136	12	13,8	9,4	4,4	27,9
1974	31065	435	292	143	10	14,0	9,4	4,6	23,0
1975	30871	391	293	98	6	12,7	9,5	3,2	15,3
1976	30676	373	295	78	4	12,2	9,6	2,6	10,7
1977	30483	358	269	89	3	11,7	8,8	2,9	8,4
1978	30289	327	274	53	3	10,8	9,0	1,8	9,2
1979	30095	346	275	71	3	11,5	9,1	2,4	8,7
1980	29902	300	304	-4	2	10,0	10,2	-0,2	6,7
1981	29708	280	324	-44	2	9,4	10,9	-1,5	7,1
1982	29453	304	369	-65	2	10,3	12,5	-2,2	6,6
1983	29200	311	359	-48	3	10,7	12,3	-1,6	9,6
1984	28945	304	368	-64	2	10,5	12,7	-2,2	6,6
1985	28691	325	362	-37	2	11,3	12,6	-1,3	6,2
1986	28437	302	333	-31	2	10,6	11,7	-1,1	6,6
1987	28183	301	354	-53	5	10,7	12,6	-1,9	16,6
1988	27929	293	341	-48	2	10,5	12,2	-1,7	6,8
1989	27675	264	409	-145	5	9,5	14,8	-5,3	18,9
1990	27421	288	354	-66	4	10,5	12,9	-2,4	13,9
1991	27167	303	345	-42	1	11,2	12,7	-1,5	3,3
1992	26973	228	360	-132	2	8,5	13,3	-4,8	8,8
1993	26779	262	389	-127	2	9,8	14,5	-4,7	7,6
1994	26584	219	362	-143	2	8,2	13,6	-5,4	9,1
1995	26390	246	384	-138	0	9,3	14,6	-5,3	0,0
1996	26196	264	389	-125	3	10,1	14,8	-4,7	11,4
1997	26001	214	384	-170	3	8,2	14,8	-6,6	14,0
1998	25808	207	360	-153	0	8,0	13,9	-5,9	0,0
1999	25613	196	359	-163	1	7,7	14,0	-6,3	5,1
2000	25418	172	329	-157	4	6,8	12,9	-6,1	23,3
2001	25225	219	325	-106	1	8,7	12,9	-4,2	4,6
2002	24552	221	367	-146	1	9,0	14,9	-5,9	4,5
2003	24263	204	386	-182	3	8,4	15,9	-7,5	14,7
2004	23937	195	421	-226	0	8,1	17,6	-9,5	0,0
2005	23572	158	413	-255	2	6,7	17,5	-10,8	12,7

**Табела. Природно кретање становништва, Лучани**

Година	Број становника	Живо-рођени	Умрли	Природни прираштај	Умрла одојчад	На 1000 становника			Умрла одојчад на 1000 живо-рођених
						живорођени	умрли	природни прираштај	
2006	23189	152	369	-217	1	6,6	15,9	-9,3	6,6
2007	22810	147	411	-264	0	6,4	18,0	-11,6	0,0
2008	22426	136	394	-258	1	6,1	17,6	-11,5	7,4
2009	22015	129	393	-264	1	5,9	17,9	-12,0	7,8
2010	21617	134	336	-202	0	6,2	15,5	-9,3	0,0
2011	20948	129	374	-245	1	6,2	17,9	-11,7	7,8
2012	20631	133	342	-209	0	6,4	16,6	-10,1	0,0
2013	20344	137	366	-229	1	6,7	18,0	-11,3	7,3
2014	20012	151	409	-258	0	7,5	20,4	-12,9	0,0
2015	19625	126	390	-264	0	6,4	19,9	-13,5	0,0
2016	19255	136	393	-257	0	7,1	20,4	-13,3	0,0
2017	18918	151	373	-222	1	8,0	19,7	-11,7	6,6
2018	18602	155	364	-209	0	8,3	19,6	-11,2	0,0
2019	18278	150	341	-191	3	8,2	18,7	-10,5	20,0
2020	17915	141	400	-259	0	7,9	22,3	-14,4	0,0
2021	17529	137	427	-290	0	7,8	24,4	-16,5	0,0
2022	17057	133	375	-242	0	7,8	22,0	-14,2	0,0

Извор: Витална статистика, РЗС

## Дефиниције

### Број становника

Број становника се односи на годину посматрања. Подаци о броју становника за 1961, 1971, 1981. и 1991. годину јесу пописни подаци, док је за међупописне године проценен број становника израчунат као просечна међупописна разлика. Од 2002. године исказане су процене становништва које су израчунате на основу резултата пописа становништва и годишњих резултата статистике природног и механичког кретања становништва.

### Живорођени

Апсолутни број живорођених у току једне године. Живорођено дете је дете које је после рођења показивало знаке живота (дисање, односно куцање срца), макар и за најкраће време, без обзира на трајање трудноће мајке.

### Умрли

Апсолутни број умрлих лица у току једне године. Умрло лице је лице код којег је било када, након живорођења, дошло до трајног престанка свих знакова живота.

### Природни прираштај

Природни прираштај представља разлику између броја живорођених и умрлих у посматраној години.

### Умрла одојчад

Апсолутни број умрле одојчади у једној години. Умрло одојче је дете код кога је након живорођења, а пре него што је навршило једну годину живота, дошло до трајног престанка свих знакова живота.

### Живорођени на 1 000 становника

Стопа живорођених представља однос броја живорођених и броја становника у години посматрања. Рачуна се тако што се број живорођених подели бројем становника и помножи са 1000.

### Умрли на 1 000 становника

Општа стопа морталитета представља однос броја умрлих и броја становника у години посматрања. Рачуна се тако што се број умрлих подели бројем становника и помножи са 1000.

### Природни прираштај на 1 000 становника

Стопа природног прираштаја представља разлику између броја живорођених и броја умрлих, у односу на број становника у години посматрања.

Стопа природног прираштаја = (број живорођених - број умрлих) / број становника \* 1000

### Умрла одојчад на 1 000 живорођених

Стопа смртности одојчади представља однос броја умрле деце старости испод 1 године и броја живорођене деце у години посматрања. Стопа се рачуна на 1000 живорођења.

Стопа смртности одојчади = (број умрле деце старости испод 1 године / број живорођене деце) \* 1000

## Додатне информације:



Преузмите све податке из базе у Excel формату:  
[Подаци](#)



DevInfo профили:  
<http://devinfo.stat.gov.rs/diProfili>



DevInfo база података online:  
[devinfo.stat.gov.rs/vitalna](http://devinfo.stat.gov.rs/vitalna)



За додатне информације и питања можете се обратити на:  
[devinfo@stat.gov.rs](mailto:devinfo@stat.gov.rs)