

## Природно кретање становништва 1961 – 2022.

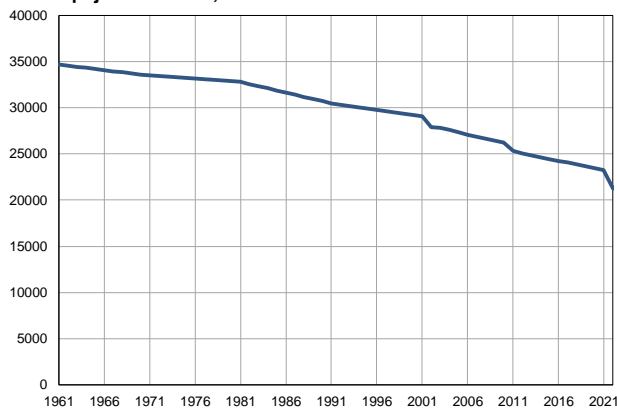
Профил  
јул 2023.

### Ковачица

	1961.	2022.
Број становника	34654	21262
Живорођени, број	580	189
Умрли, број	398	419
Природни прираштај, број	182	-230
Умрла одојчад, број	52	0
Живорођени, на 1 000 становника	17	9
Умрли, на 1 000 становника	12	20
Природни прираштај, на 1 000 становника	5	-11
Умрла одојчад, на 1 000 живорођених	90	0

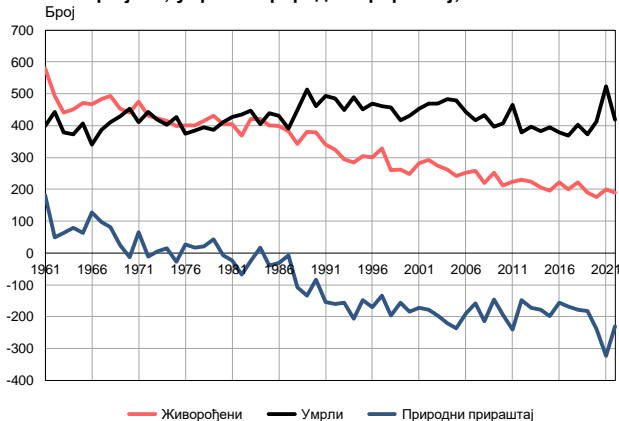
Извор: Витална статистика, РЗС

Број становника, 1961–2022.



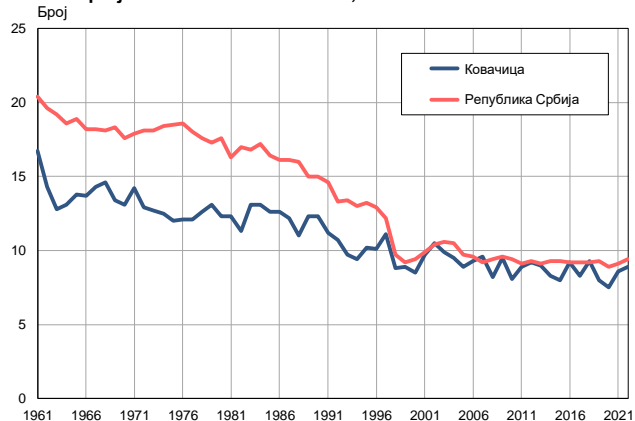
Извор: Витална статистика, РЗС

Живорођени, умрли и природни прираштај, 1961–2022.



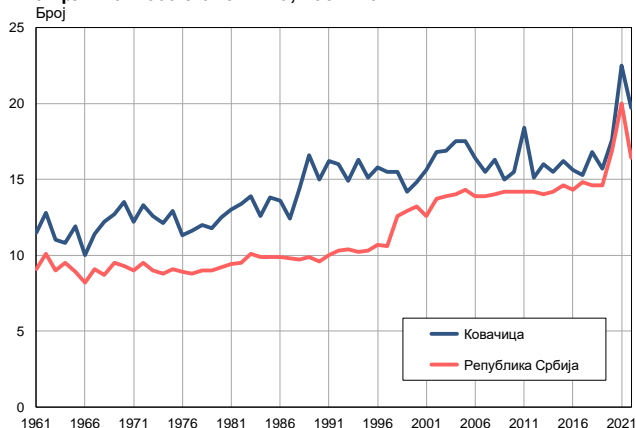
Извор: Витална статистика, РЗС

Живорођени на 1 000 становника, 1961–2022.



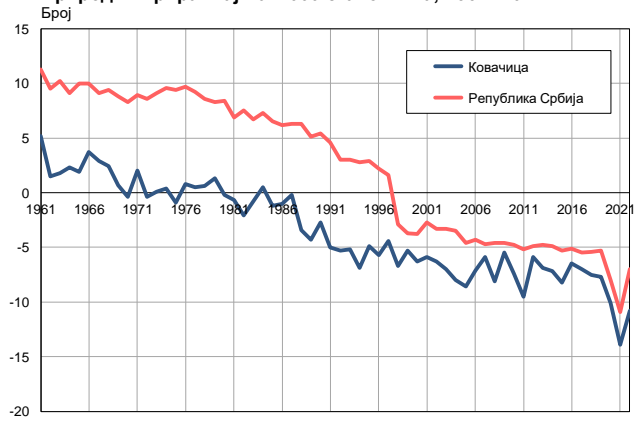
Извор: Витална статистика, РЗС

Умрли на 1 000 становника, 1961–2022.



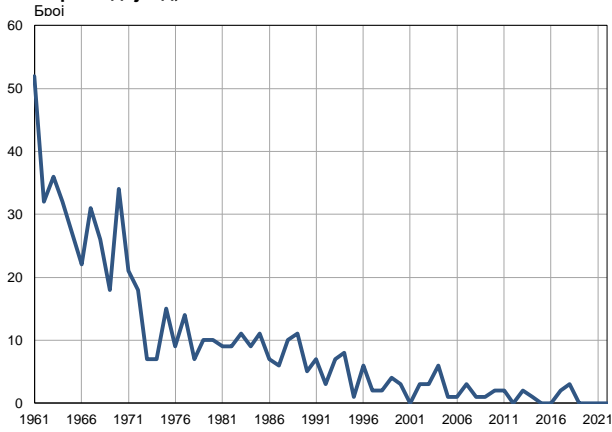
Извор: Витална статистика, РЗС

Природни прираштај на 1 000 становника, 1961–2022.

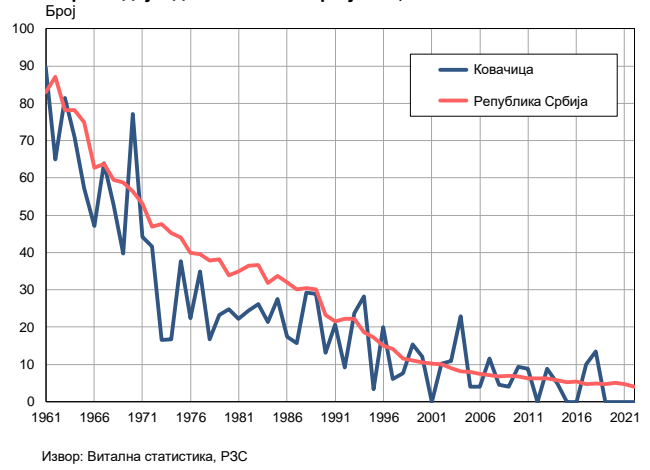


Извор: Витална статистика, РЗС

Умрла одојчад, 1961–2022.



Умрла одојчад на 1 000 живорођених, 1961–2022.



Табела. Природно кретање становништва, Ковачица

Година	Број становника	Живо-рођени	Умрли	Природни прираштај	Умрла одојчад	На 1000 становника			Умрла одојчад на 1000 живо-рођених
						живорођени	умрли	природни прираштај	
1961	34654	580	398	182	52	16,7	11,5	5,2	89,7
1962	34538	493	443	50	32	14,3	12,8	1,5	64,9
1963	34422	442	379	63	36	12,8	11,0	1,8	81,4
1964	34305	451	372	79	32	13,1	10,8	2,3	71,0
1965	34188	471	407	64	27	13,8	11,9	1,9	57,3
1966	34071	467	340	127	22	13,7	10,0	3,7	47,1
1967	33955	484	387	97	31	14,3	11,4	2,9	64,0
1968	33839	493	412	81	26	14,6	12,2	2,4	52,7
1969	33722	453	429	24	18	13,4	12,7	0,7	39,7
1970	33606	441	454	-13	34	13,1	13,5	-0,4	77,1
1971	33489	475	410	65	21	14,2	12,2	2,0	44,2
1972	33420	432	443	-11	18	12,9	13,3	-0,4	41,7
1973	33352	423	419	4	7	12,7	12,6	0,1	16,5
1974	33282	416	402	14	7	12,5	12,1	0,4	16,8
1975	33213	399	427	-28	15	12,0	12,9	-0,9	37,6
1976	33144	401	375	26	9	12,1	11,3	0,8	22,4
1977	33073	401	384	17	14	12,1	11,6	0,5	34,9
1978	33005	416	395	21	7	12,6	12,0	0,6	16,8
1979	32936	431	387	44	10	13,1	11,8	1,3	23,2
1980	32867	404	411	-7	10	12,3	12,5	-0,2	24,8
1981	32798	404	427	-23	9	12,3	13,0	-0,7	22,3
1982	32565	369	436	-67	9	11,3	13,4	-2,1	24,4
1983	32332	422	448	-26	11	13,1	13,9	-0,8	26,1
1984	32099	421	404	17	9	13,1	12,6	0,5	21,4
1985	31866	400	440	-40	11	12,6	13,8	-1,2	27,5
1986	31634	399	431	-32	7	12,6	13,6	-1,0	17,5
1987	31401	383	390	-7	6	12,2	12,4	-0,2	15,7
1988	31168	342	449	-107	10	11,0	14,4	-3,4	29,2
1989	30935	380	513	-133	11	12,3	16,6	-4,3	28,9
1990	30702	378	461	-83	5	12,3	15,0	-2,7	13,2
1991	30469	340	494	-154	7	11,2	16,2	-5,0	20,6
1992	30332	325	486	-161	3	10,7	16,0	-5,3	9,2
1993	30196	294	449	-155	7	9,7	14,9	-5,2	23,8
1994	30059	284	490	-206	8	9,4	16,3	-6,9	28,2
1995	29923	304	452	-148	1	10,2	15,1	-4,9	3,3
1996	29786	300	470	-170	6	10,1	15,8	-5,7	20,0
1997	29650	328	461	-133	2	11,1	15,5	-4,4	6,1
1998	29513	261	457	-196	2	8,8	15,5	-6,7	7,7
1999	29377	262	418	-156	4	8,9	14,2	-5,3	15,3
2000	29240	248	432	-184	3	8,5	14,8	-6,3	12,1
2001	29104	282	454	-172	0	9,7	15,6	-5,9	0,0
2002	27922	292	470	-178	3	10,5	16,8	-6,3	10,3
2003	27792	274	470	-196	3	9,9	16,9	-7,0	10,9
2004	27590	262	483	-221	6	9,5	17,5	-8,0	22,9
2005	27352	243	480	-237	1	8,9	17,5	-8,6	4,1

**Табела. Природно кретање становништва, Ковачица**

Година	Број становника	Живо-рођени	Умрли	Природни прираштај	Умрла одојчад	На 1000 становника			Умрла одојчад на 1000 живо-рођених
						живорођени	умрли	природни прираштај	
2006	27081	253	444	-191	1	9,3	16,4	-7,1	4,0
2007	26867	258	417	-159	3	9,6	15,5	-5,9	11,6
2008	26662	219	434	-215	1	8,2	16,3	-8,1	4,6
2009	26447	252	397	-145	1	9,5	15,0	-5,5	4,0
2010	26247	212	406	-194	2	8,1	15,5	-7,4	9,4
2011	25310	225	465	-240	2	8,9	18,4	-9,5	8,9
2012	25056	231	378	-147	0	9,2	15,1	-5,9	0,0
2013	24864	225	397	-172	2	9,0	16,0	-6,9	8,9
2014	24650	205	383	-178	1	8,3	15,5	-7,2	4,9
2015	24443	196	395	-199	0	8,0	16,2	-8,2	0,0
2016	24249	222	379	-157	0	9,2	15,6	-6,5	0,0
2017	24054	200	368	-168	2	8,3	15,3	-7,0	10,0
2018	23874	223	402	-179	3	9,3	16,8	-7,5	13,5
2019	23696	189	372	-183	0	8,0	15,7	-7,7	0,0
2020	23489	175	413	-238	0	7,5	17,6	-10,1	0,0
2021	23218	200	523	-323	0	8,6	22,5	-13,9	0,0
2022	21262	189	419	-230	0	8,9	19,7	-10,8	0,0

Извор: Витална статистика, РЗС

## Дефиниције

### Број становника

Број становника се односи на годину посматрања. Подаци о броју становника за 1961, 1971, 1981. и 1991. годину јесу пописни подаци, док је за међупописне године проценен број становника израчунат као просечна међупописна разлика. Од 2002. године исказане су процене становништва које су израчунате на основу резултата пописа становништва и годишњих резултата статистике природног и механичког кретања становништва.

### Живорођени

Апсолутни број живорођених у току једне године. Живорођено дете је дете које је после рођења показивало знаке живота (дисање, односно куцање срца), макар и за најкраће време, без обзира на трајање трудноће мајке.

### Умрли

Апсолутни број умрлих лица у току једне године. Умрло лице је лице код којег је било када, након живорођења, дошло до трајног престанка свих знакова живота.

### Природни прираштај

Природни прираштај представља разлику између броја живорођених и умрлих у посматраној години.

### Умрла одојчад

Апсолутни број умрле одојчади у једној години. Умрло одојче је дете код кога је након живорођења, а пре него што је навршило једну годину живота, дошло до трајног престанка свих знакова живота.

### Живорођени на 1 000 становника

Стопа живорођених представља однос броја живорођених и броја становника у години посматрања. Рачуна се тако што се број живорођених подели бројем становника и помножи са 1000.

### Умрли на 1 000 становника

Општа стопа морталитета представља однос броја умрлих и броја становника у години посматрања. Рачуна се тако што се број умрлих подели бројем становника и помножи са 1000.

### Природни прираштај на 1 000 становника

Стопа природног прираштаја представља разлику између броја живорођених и броја умрлих, у односу на број становника у години посматрања.

Стопа природног прираштаја = (број живорођених - број умрлих) / број становника \* 1000

### Умрла одојчад на 1 000 живорођених

Стопа смртности одојчади представља однос броја умрле деце старости испод 1 године и броја живорођене деце у години посматрања. Стопа се рачуна на 1000 живорођења.

Стопа смртности одојчади = (број умрле деце старости испод 1 године / број живорођене деце) \* 1000

## Додатне информације:



Преузмите све податке из базе у Excel формату:  
[Подаци](#)



DevInfo профили:  
<http://devinfo.stat.gov.rs/diProfili>



DevInfo база података online:  
[devinfo.stat.gov.rs/vitalna](http://devinfo.stat.gov.rs/vitalna)



За додатне информације и питања можете се обратити на:  
[devinfo@stat.gov.rs](mailto:devinfo@stat.gov.rs)