

Природно кретање становништва 1961 – 2022.

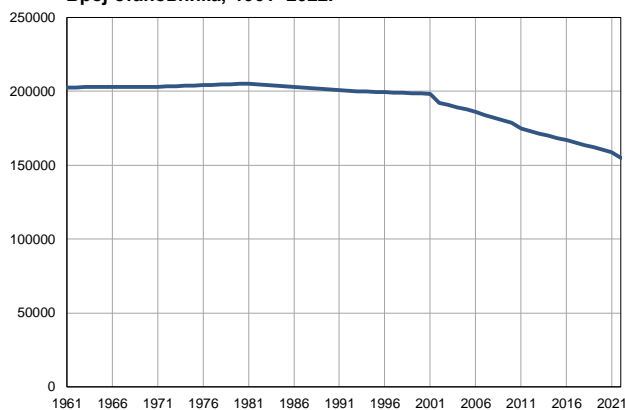
Профил
јул 2023.

Колубарска област

	1961.	2022.
Број становника	202630	154890
Живорођени, број	3450	1353
Умрли, број	1667	2760
Природни прираштај, број	1783	-1407
Умрла одојчад, број	196	3
Живорођени, на 1 000 становника	17	9
Умрли, на 1 000 становника	8	18
Природни прираштај, на 1 000 становника	9	-9
Умрла одојчад, на 1 000 живорођених	57	2

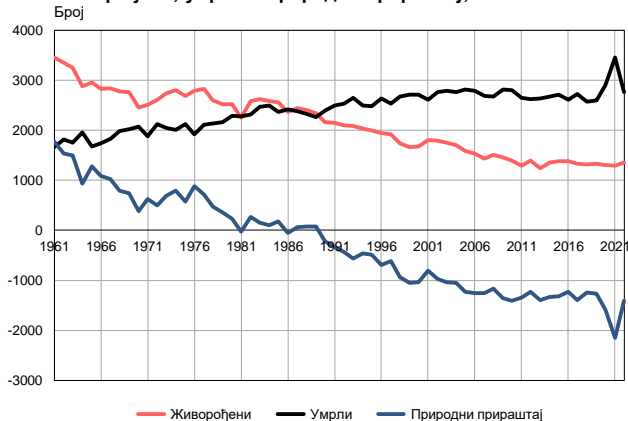
Извор: Витална статистика, РЗС

Број становника, 1961–2022.



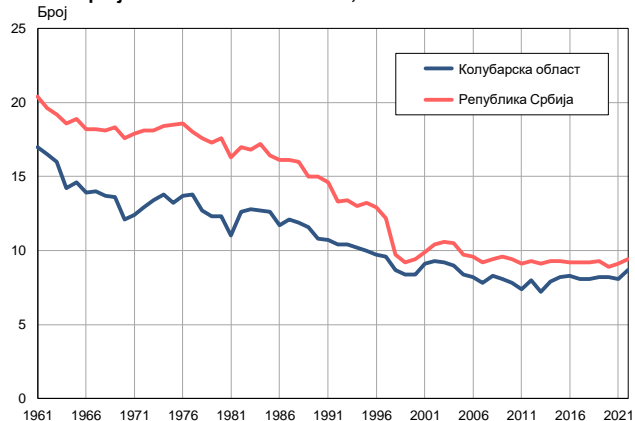
Извор: Витална статистика, РЗС

Живорођени, умрли и природни прираштај, 1961–2022.



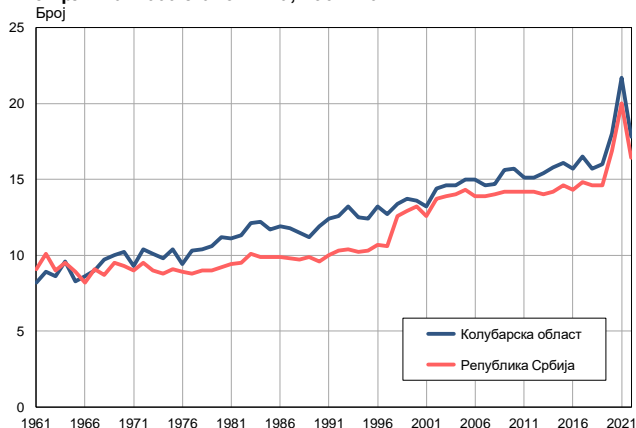
Извор: Витална статистика, РЗС

Живорођени на 1 000 становника, 1961–2022.



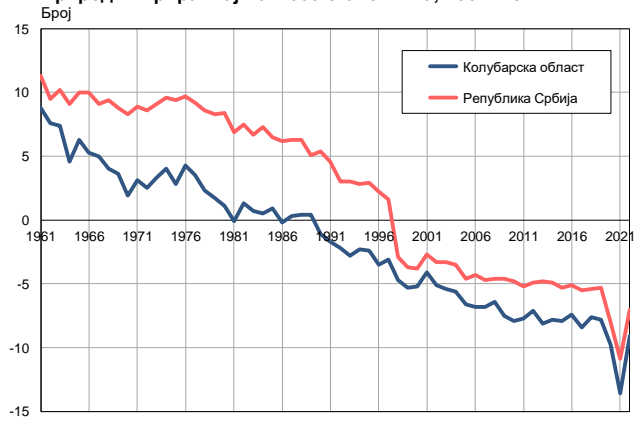
Извор: Витална статистика, РЗС

Умрли на 1 000 становника, 1961–2022.



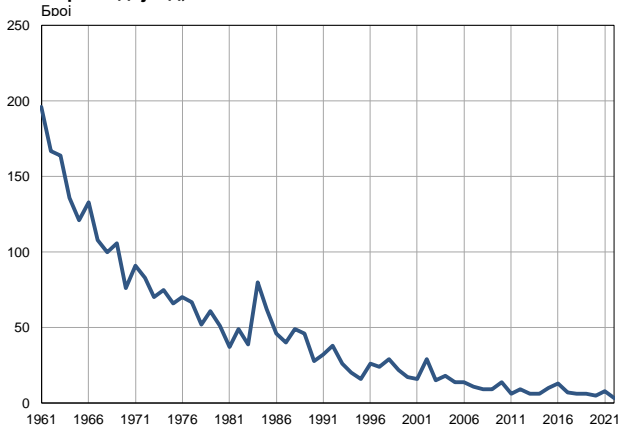
Извор: Витална статистика, РЗС

Природни прираштај на 1 000 становника, 1961–2022.

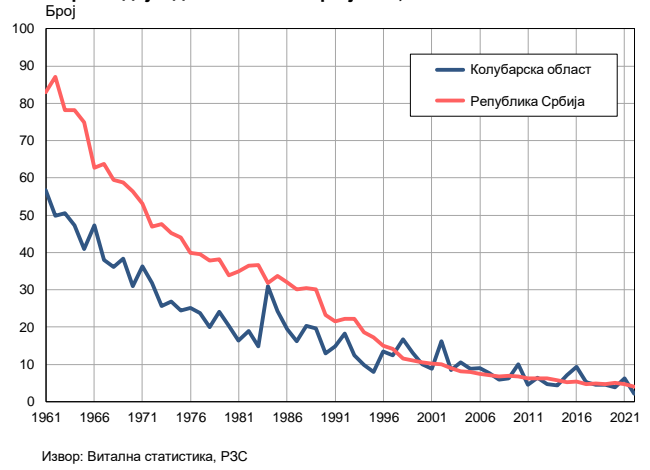


Извор: Витална статистика, РЗС

Умрла одојчад, 1961–2022.



Умрла одојчад на 1 000 живорођених, 1961–2022.



Табела. Природно кретање становништва, Колубарска област

Година	Број становника	Живо-рођени	Умрли	Природни прираштај	Умрла одојчад	На 1000 становника			Умрла одојчад на 1000 живо-рођених
						живорођени	умрли	природни прираштај	
1961	202630	3450	1667	1783	196	17,0	8,2	8,8	56,8
1962	202666	3351	1811	1540	167	16,5	8,9	7,6	49,8
1963	202702	3247	1753	1494	164	16,0	8,6	7,4	50,5
1964	202738	2880	1951	929	136	14,2	9,6	4,6	47,2
1965	202774	2956	1679	1277	121	14,6	8,3	6,3	40,9
1966	202810	2820	1735	1085	133	13,9	8,6	5,3	47,2
1967	202846	2842	1822	1020	108	14,0	9,0	5,0	38,0
1968	202882	2772	1976	796	100	13,7	9,7	4,0	36,1
1969	202918	2761	2024	737	106	13,6	10,0	3,6	38,4
1970	202954	2461	2077	384	76	12,1	10,2	1,9	30,9
1971	202990	2510	1885	625	91	12,4	9,3	3,1	36,3
1972	203200	2612	2119	493	83	12,9	10,4	2,5	31,8
1973	203411	2733	2047	686	70	13,4	10,1	3,3	25,6
1974	203621	2800	2005	795	75	13,8	9,8	4,0	26,8
1975	203832	2691	2117	574	66	13,2	10,4	2,8	24,5
1976	204042	2793	1915	878	70	13,7	9,4	4,3	25,1
1977	204252	2825	2109	716	67	13,8	10,3	3,5	23,7
1978	204463	2597	2131	466	52	12,7	10,4	2,3	20,0
1979	204673	2522	2166	356	61	12,3	10,6	1,7	24,2
1980	204884	2513	2290	223	51	12,3	11,2	1,1	20,3
1981	205094	2253	2274	-21	37	11,0	11,1	-0,1	16,4
1982	204641	2585	2313	272	49	12,6	11,3	1,3	19,0
1983	204187	2622	2470	152	39	12,8	12,1	0,7	14,9
1984	203734	2589	2490	99	80	12,7	12,2	0,5	30,9
1985	203280	2554	2370	184	62	12,6	11,7	0,9	24,3
1986	202827	2369	2421	-52	46	11,7	11,9	-0,2	19,4
1987	202374	2448	2380	68	40	12,1	11,8	0,3	16,3
1988	201920	2399	2329	70	49	11,9	11,5	0,4	20,4
1989	201467	2339	2259	80	46	11,6	11,2	0,4	19,7
1990	201013	2166	2389	-223	28	10,8	11,9	-1,1	12,9
1991	200560	2153	2488	-335	32	10,7	12,4	-1,7	14,9
1992	200320	2091	2530	-439	38	10,4	12,6	-2,2	18,2
1993	200081	2080	2648	-568	26	10,4	13,2	-2,8	12,5
1994	199841	2031	2497	-466	20	10,2	12,5	-2,3	9,8
1995	199602	1995	2483	-488	16	10,0	12,4	-2,4	8,0
1996	199362	1942	2628	-686	26	9,7	13,2	-3,5	13,4
1997	199123	1919	2530	-611	24	9,6	12,7	-3,1	12,5
1998	198883	1736	2673	-937	29	8,7	13,4	-4,7	16,7
1999	198644	1662	2716	-1054	22	8,4	13,7	-5,3	13,2
2000	198404	1675	2708	-1033	17	8,4	13,6	-5,2	10,1
2001	198165	1808	2610	-802	16	9,1	13,2	-4,1	8,8
2002	191996	1788	2759	-971	29	9,3	14,4	-5,1	16,2
2003	190645	1755	2789	-1034	15	9,2	14,6	-5,4	8,5
2004	189156	1704	2758	-1054	18	9,0	14,6	-5,6	10,6
2005	187629	1582	2814	-1232	14	8,4	15,0	-6,6	8,8

Табела. Природно кретање становништва, Колубарска област

Година	Број становника	Живо-рођени	Умрли	Природни прираштај	Умрла одојчад	На 1000 становника			Умрла одојчад на 1000 живо-рођених
						живорођени	умрли	природни прираштај	
2006	186007	1533	2793	-1260	14	8,2	15,0	-6,8	9,1
2007	184014	1429	2686	-1257	11	7,8	14,6	-6,8	7,7
2008	182015	1505	2672	-1167	9	8,3	14,7	-6,4	6,0
2009	180293	1455	2808	-1353	9	8,1	15,6	-7,5	6,2
2010	178464	1388	2803	-1415	14	7,8	15,7	-7,9	10,1
2011	174760	1293	2644	-1351	6	7,4	15,1	-7,7	4,6
2012	173108	1391	2617	-1226	9	8,0	15,1	-7,1	6,5
2013	171466	1240	2633	-1393	6	7,2	15,4	-8,1	4,8
2014	169862	1349	2676	-1327	6	7,9	15,8	-7,8	4,4
2015	168290	1383	2705	-1322	10	8,2	16,1	-7,9	7,2
2016	166795	1381	2615	-1234	13	8,3	15,7	-7,4	9,4
2017	165273	1334	2726	-1392	7	8,1	16,5	-8,4	5,2
2018	163657	1319	2566	-1247	6	8,1	15,7	-7,6	4,5
2019	162165	1330	2592	-1262	6	8,2	16,0	-7,8	4,5
2020	160558	1309	2898	-1589	5	8,2	18,0	-9,8	3,8
2021	158579	1292	3448	-2156	8	8,1	21,7	-13,6	6,2
2022	154890	1353	2760	-1407	3	8,7	17,8	-9,1	2,2

Извор: Витална статистика, РЗС

Дефиниције

Број становника

Број становника се односи на годину посматрања. Подаци о броју становника за 1961, 1971, 1981. и 1991. годину јесу пописни подаци, док је за међупописне године проценен број становника израчунат као просечна међупописна разлика. Од 2002. године исказане су процене становништва које су израчунате на основу резултата пописа становништва и годишњих резултата статистике природног и механичког кретања становништва.

Живорођени

Апсолутни број живорођених у току једне године. Живорођено дете је дете које је после рођења показивало знаке живота (дисање, односно куцање срца), макар и за најкраће време, без обзира на трајање трудноће мајке.

Умрли

Апсолутни број умрлих лица у току једне године. Умрло лице је лице код којег је било када, након живорођења, дошло до трајног престанка свих знакова живота.

Природни прираштај

Природни прираштај представља разлику између броја живорођених и умрлих у посматраној години.

Умрла одојчад

Апсолутни број умрле одојчади у једној години. Умрло одојче је дете код кога је након живорођења, а пре него што је навршило једну годину живота, дошло до трајног престанка свих знакова живота.

Живорођени на 1 000 становника

Стопа живорођених представља однос броја живорођених и броја становника у години посматрања. Рачуна се тако што се број живорођених подели бројем становника и помножи са 1000.

Умрли на 1 000 становника

Општа стопа морталитета представља однос броја умрлих и броја становника у години посматрања. Рачуна се тако што се број умрлих подели бројем становника и помножи са 1000.

Природни прираштај на 1 000 становника

Стопа природног прираштаја представља разлику између броја живорођених и броја умрлих, у односу на број становника у години посматрања.

Стопа природног прираштаја = (број живорођених - број умрлих) / број становника * 1000

Умрла одојчад на 1 000 живорођених

Стопа смртности одојчади представља однос броја умрле деце старости испод 1 године и броја живорођене деце у години посматрања. Стопа се рачуна на 1000 живорођења.

Стопа смртности одојчади = (број умрле деце старости испод 1 године / број живорођене деце) * 1000

Додатне информације:



Преузмите све податке из базе у Excel формату:
[Подаци](#)



DevInfo профили:
<http://devinfo.stat.gov.rs/diProfili>



DevInfo база података online:
devinfo.stat.gov.rs/vitalna



За додатне информације и питања можете се обратити на:
devinfo@stat.gov.rs