

Природно кретање становништва 1961 – 2022.

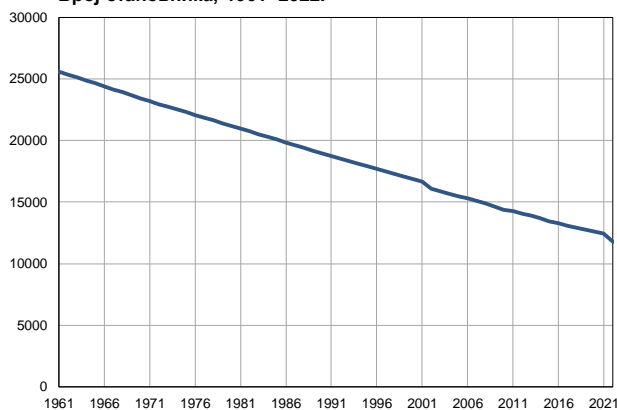
Профил
јул 2023.

Кнић

	1961.	2022.
Број становника	25599	11754
Живорођени, број	336	86
Умрли, број	235	228
Природни прираштај, број	101	-142
Умрла одојчад, број	12	0
Живорођени, на 1 000 становника	13	7
Умрли, на 1 000 становника	9	19
Природни прираштај, на 1 000 становника	4	-12
Умрла одојчад, на 1 000 живорођених	36	0

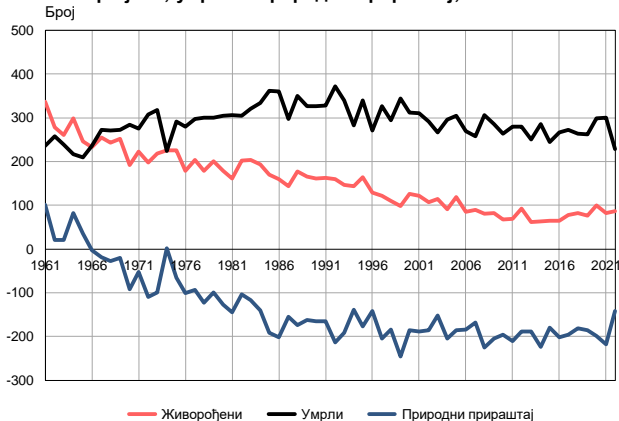
Извор: Витална статистика, РЗС

Број становника, 1961–2022.



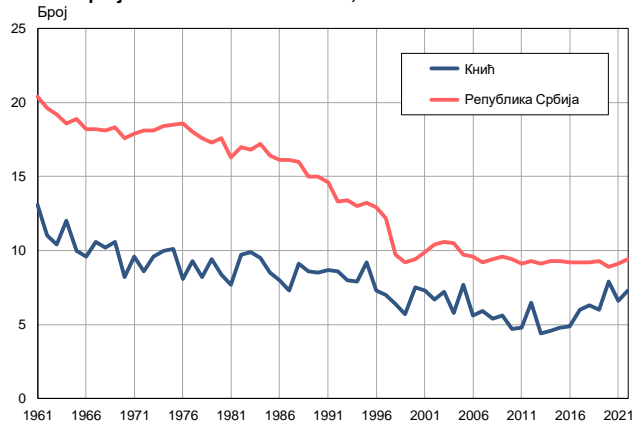
Извор: Витална статистика, РЗС

Живорођени, умрли и природни прираштај, 1961–2022.



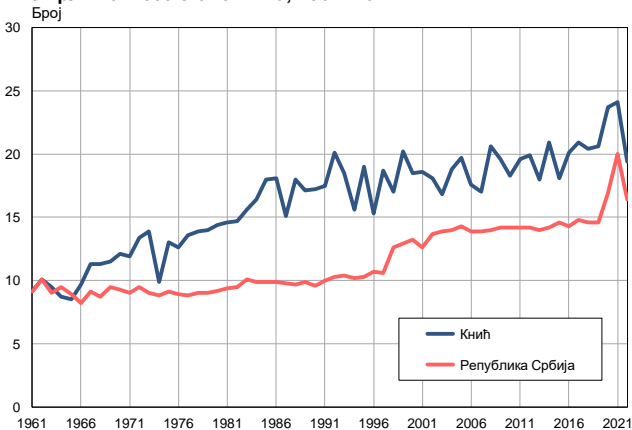
Извор: Витална статистика, РЗС

Живорођени на 1 000 становника, 1961–2022.



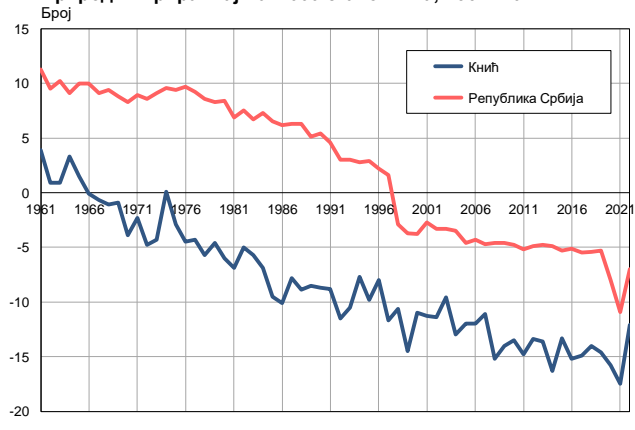
Извор: Витална статистика, РЗС

Умрли на 1 000 становника, 1961–2022.



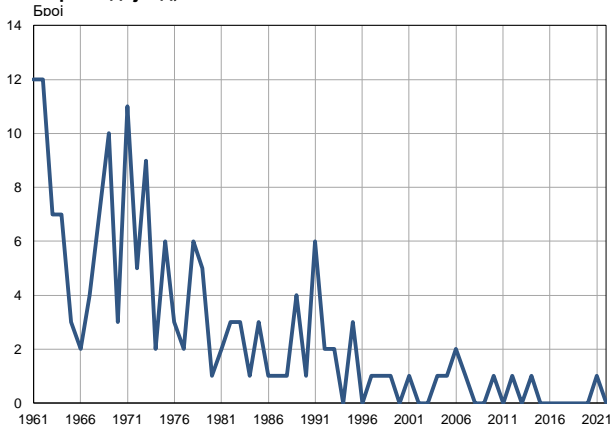
Извор: Витална статистика, РЗС

Природни прираштај на 1 000 становника, 1961–2022.

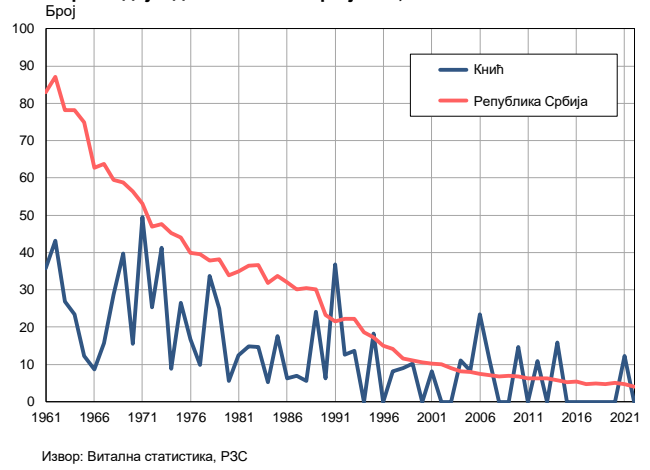


Извор: Витална статистика, РЗС

Умрла одојчад, 1961–2022.



Умрла одојчад на 1 000 живорођених, 1961–2022.



Табела. Природно кретање становништва, Кнић

Година	Број становника	Живо-рођени	Умрли	Природни прираштај	Умрла одојчад	На 1000 становника			Умрла одојчад на 1000 живо-рођених
						живорођени	умрли	природни прираштај	
1961	25599	336	235	101	12	13,1	9,2	3,9	35,7
1962	25358	278	257	21	12	11,0	10,1	0,9	43,2
1963	25118	260	239	21	7	10,4	9,5	0,9	26,9
1964	24877	299	217	82	7	12,0	8,7	3,3	23,4
1965	24636	246	210	36	3	10,0	8,5	1,5	12,2
1966	24396	233	236	-3	2	9,6	9,7	-0,1	8,6
1967	24155	255	273	-18	4	10,6	11,3	-0,7	15,7
1968	23914	243	271	-28	7	10,2	11,3	-1,1	28,8
1969	23673	252	272	-20	10	10,6	11,5	-0,9	39,7
1970	23433	192	284	-92	3	8,2	12,1	-3,9	15,6
1971	23192	222	275	-53	11	9,6	11,9	-2,3	49,5
1972	22969	197	307	-110	5	8,6	13,4	-4,8	25,4
1973	22747	218	317	-99	9	9,6	13,9	-4,3	41,3
1974	22524	226	224	2	2	10,0	9,9	0,1	8,8
1975	22301	226	291	-65	6	10,1	13,0	-2,9	26,5
1976	22079	179	279	-100	3	8,1	12,6	-4,5	16,8
1977	21856	203	297	-94	2	9,3	13,6	-4,3	9,9
1978	21633	178	300	-122	6	8,2	13,9	-5,7	33,7
1979	21410	201	300	-99	5	9,4	14,0	-4,6	24,9
1980	21188	178	305	-127	1	8,4	14,4	-6,0	5,6
1981	20965	161	306	-145	2	7,7	14,6	-6,9	12,4
1982	20741	202	305	-103	3	9,7	14,7	-5,0	14,9
1983	20517	204	321	-117	3	9,9	15,6	-5,7	14,7
1984	20293	193	333	-140	1	9,5	16,4	-6,9	5,2
1985	20069	170	362	-192	3	8,5	18,0	-9,5	17,6
1986	19844	159	360	-201	1	8,0	18,1	-10,1	6,3
1987	19620	143	297	-154	1	7,3	15,1	-7,8	7,0
1988	19396	177	350	-173	1	9,1	18,0	-8,9	5,6
1989	19172	165	327	-162	4	8,6	17,1	-8,5	24,2
1990	18948	161	326	-165	1	8,5	17,2	-8,7	6,2
1991	18724	163	328	-165	6	8,7	17,5	-8,8	36,8
1992	18517	159	372	-213	2	8,6	20,1	-11,5	12,6
1993	18310	147	339	-192	2	8,0	18,5	-10,5	13,6
1994	18104	143	282	-139	0	7,9	15,6	-7,7	0,0
1995	17897	164	340	-176	3	9,2	19,0	-9,8	18,3
1996	17690	129	271	-142	0	7,3	15,3	-8,0	0,0
1997	17483	122	327	-205	1	7,0	18,7	-11,7	8,2
1998	17276	110	294	-184	1	6,4	17,0	-10,6	9,1
1999	17069	98	344	-246	1	5,7	20,2	-14,5	10,2
2000	16863	126	312	-186	0	7,5	18,5	-11,0	0,0
2001	16656	122	310	-188	1	7,3	18,6	-11,3	8,2
2002	16089	107	292	-185	0	6,7	18,1	-11,4	0,0
2003	15882	115	267	-152	0	7,2	16,8	-9,6	0,0
2004	15688	91	295	-204	1	5,8	18,8	-13,0	11,0
2005	15476	119	305	-186	1	7,7	19,7	-12,0	8,4

Табела. Природно кретање становништва, Кнић

Година	Број становника	Живо-рођени	Умрли	Природни прираштај	Умрла одојчад	На 1000 становника			Умрла одојчад на 1000 живо-рођених
						живорођени	умрли	природни прираштај	
2006	15282	85	269	-184	2	5,6	17,6	-12,0	23,5
2007	15087	89	257	-168	1	5,9	17,0	-11,1	11,2
2008	14872	81	306	-225	0	5,4	20,6	-15,2	0,0
2009	14629	82	286	-204	0	5,6	19,6	-14,0	0,0
2010	14395	68	263	-195	1	4,7	18,3	-13,5	14,7
2011	14275	69	280	-211	0	4,8	19,6	-14,8	0,0
2012	14063	92	280	-188	1	6,5	19,9	-13,4	10,9
2013	13877	61	250	-189	0	4,4	18,0	-13,6	0,0
2014	13675	63	286	-223	1	4,6	20,9	-16,3	15,9
2015	13456	64	244	-180	0	4,8	18,1	-13,3	0,0
2016	13258	65	267	-202	0	4,9	20,1	-15,2	0,0
2017	13080	78	273	-195	0	6,0	20,9	-14,9	0,0
2018	12919	82	263	-181	0	6,3	20,4	-14,0	0,0
2019	12747	76	262	-186	0	6,0	20,6	-14,6	0,0
2020	12595	100	298	-198	0	7,9	23,7	-15,8	0,0
2021	12442	82	300	-218	1	6,6	24,1	-17,5	12,2
2022	11754	86	228	-142	0	7,3	19,4	-12,1	0,0

Извор: Витална статистика, РЗС

Дефиниције

Број становника

Број становника се односи на годину посматрања. Подаци о броју становника за 1961, 1971, 1981. и 1991. годину јесу пописни подаци, док је за међупописне године проценен број становника израчунат као просечна међупописна разлика. Од 2002. године исказане су процене становништва које су израчунате на основу резултата пописа становништва и годишњих резултата статистике природног и механичког кретања становништва.

Живорођени

Апсолутни број живорођених у току једне године. Живорођено дете је дете које је после рођења показивало знаке живота (дисање, односно куцање срца), макар и за најкраће време, без обзира на трајање трудноће мајке.

Умрли

Апсолутни број умрлих лица у току једне године. Умрло лице је лице код којег је било када, након живорођења, дошло до трајног престанка свих знакова живота.

Природни прираштај

Природни прираштај представља разлику између броја живорођених и умрлих у посматраној години.

Умрла одојчад

Апсолутни број умрле одојчади у једној години. Умрло одојче је дете код кога је након живорођења, а пре него што је навршило једну годину живота, дошло до трајног престанка свих знакова живота.

Живорођени на 1 000 становника

Стопа живорођених представља однос броја живорођених и броја становника у години посматрања. Рачуна се тако што се број живорођених подели бројем становника и помножи са 1000.

Умрли на 1 000 становника

Општа стопа морталитета представља однос броја умрлих и броја становника у години посматрања. Рачуна се тако што се број умрлих подели бројем становника и помножи са 1000.

Природни прираштај на 1 000 становника

Стопа природног прираштаја представља разлику између броја живорођених и броја умрлих, у односу на број становника у години посматрања.

Стопа природног прираштаја = (број живорођених - број умрлих) / број становника * 1000

Умрла одојчад на 1 000 живорођених

Стопа смртности одојчади представља однос броја умрле деце старости испод 1 године и броја живорођене деце у години посматрања. Стопа се рачуна на 1000 живорођења.

Стопа смртности одојчади = (број умрле деце старости испод 1 године / број живорођене деце) * 1000

Додатне информације:



Преузмите све податке из базе у Excel формату:
[Подаци](#)



DevInfo профили:
<http://devinfo.stat.gov.rs/diProfili>



DevInfo база података online:
devinfo.stat.gov.rs/vitalna



За додатне информације и питања можете се обратити на:
devinfo@stat.gov.rs