

Природно кретање становништва 1961 – 2022.

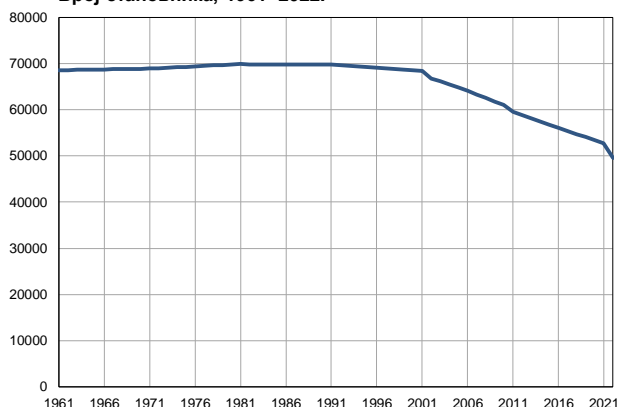
Профил
јул 2023.

Кикинда

	1961.	2022.
Број становника	68562	49541
Живорођени, број	1205	474
Умрли, број	591	962
Природни прираштај, број	614	-488
Умрла одојчад, број	90	2
Живорођени, на 1 000 становника	18	10
Умрли, на 1 000 становника	9	19
Природни прираштај, на 1 000 становника	9	-10
Умрла одојчад, на 1 000 живорођених	75	4

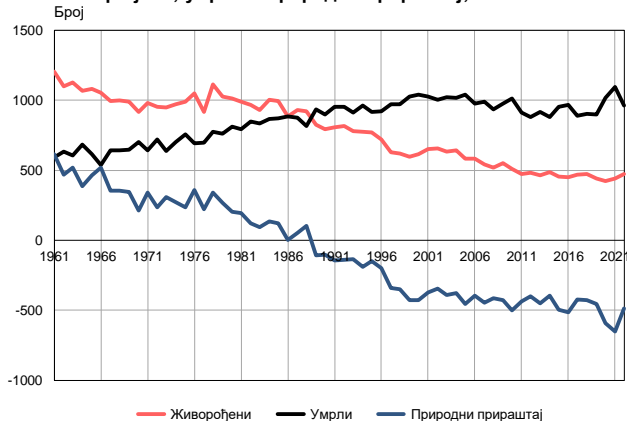
Извор: Витална статистика, РЗС

Број становника, 1961–2022.



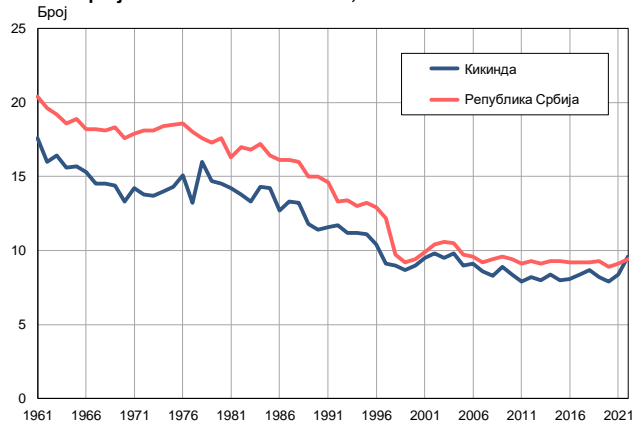
Извор: Витална статистика, РЗС

Живорођени, умрли и природни прираштај, 1961–2022.



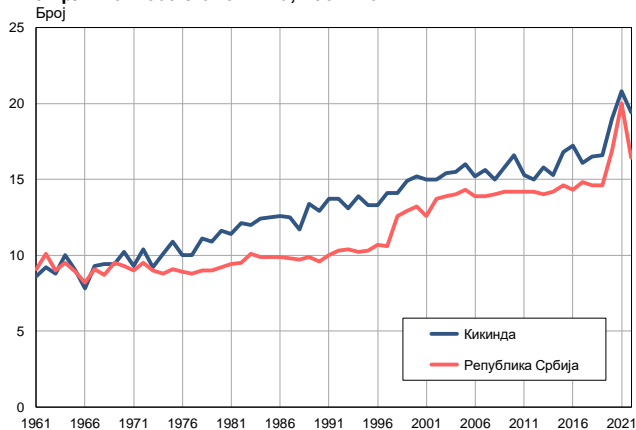
Извор: Витална статистика, РЗС

Живорођени на 1 000 становника, 1961–2022.



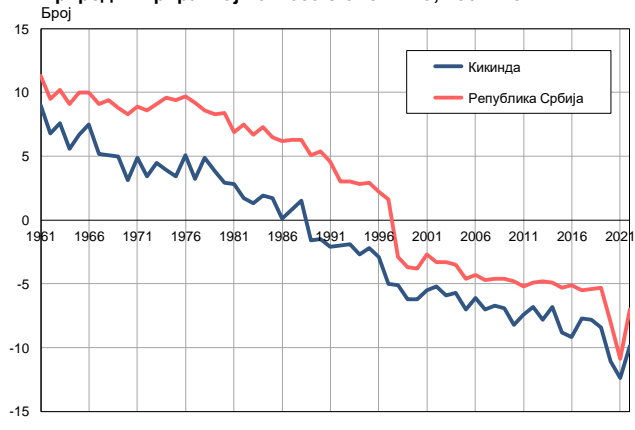
Извор: Витална статистика, РЗС

Умрли на 1 000 становника, 1961–2022.



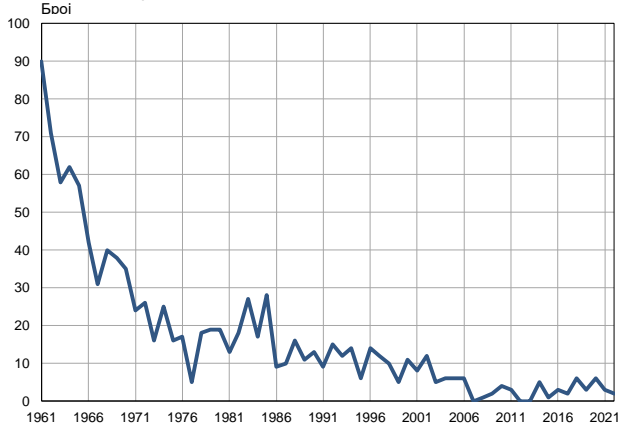
Извор: Витална статистика, РЗС

Природни прираштај на 1 000 становника, 1961–2022.

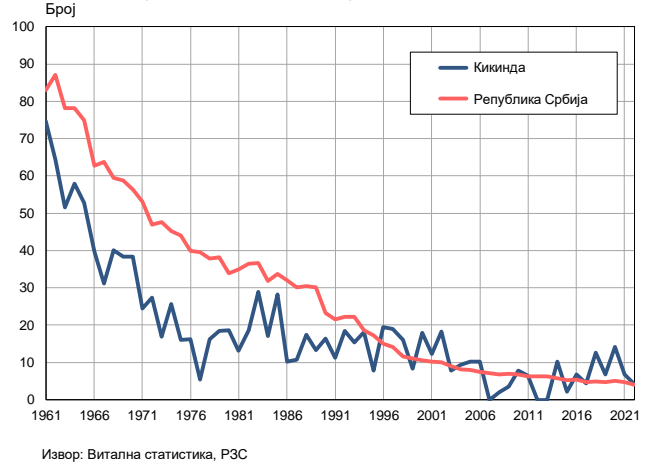


Извор: Витална статистика, РЗС

Умрла одојчад, 1961–2022.



Умрла одојчад на 1 000 живорођених, 1961–2022.



Табела. Природно кретање становништва, Кикинда

Година	Број становника	Живо-рођени	Умрли	Природни прираштај	Умрла одојчад	На 1000 становника			Умрла одојчад на 1000 живо-рођених
						живорођени	умрли	природни прираштај	
1961	68562	1205	591	614	90	17,6	8,6	9,0	74,7
1962	68596	1100	633	467	71	16,0	9,2	6,8	64,5
1963	68633	1126	606	520	58	16,4	8,8	7,6	51,5
1964	68668	1069	685	384	62	15,6	10,0	5,6	58,0
1965	68703	1080	616	464	57	15,7	9,0	6,7	52,8
1966	68738	1054	537	517	42	15,3	7,8	7,5	39,8
1967	68774	995	643	352	31	14,5	9,3	5,2	31,2
1968	68808	1000	644	356	40	14,5	9,4	5,1	40,0
1969	68844	991	648	343	38	14,4	9,4	5,0	38,3
1970	68880	915	701	214	35	13,3	10,2	3,1	38,3
1971	68915	982	641	341	24	14,2	9,3	4,9	24,4
1972	69010	954	720	234	26	13,8	10,4	3,4	27,3
1973	69105	949	639	310	16	13,7	9,2	4,5	16,9
1974	69200	972	700	272	25	14,0	10,1	3,9	25,7
1975	69295	991	757	234	16	14,3	10,9	3,4	16,1
1976	69390	1048	691	357	17	15,1	10,0	5,1	16,2
1977	69484	918	696	222	5	13,2	10,0	3,2	5,4
1978	69580	1112	773	339	18	16,0	11,1	4,9	16,2
1979	69674	1026	759	267	19	14,7	10,9	3,8	18,5
1980	69769	1014	809	205	19	14,5	11,6	2,9	18,7
1981	69864	989	794	195	13	14,2	11,4	2,8	13,1
1982	69851	965	846	119	18	13,8	12,1	1,7	18,7
1983	69840	932	836	96	27	13,3	12,0	1,3	29,0
1984	69828	1001	867	134	17	14,3	12,4	1,9	17,0
1985	69816	994	872	122	28	14,2	12,5	1,7	28,2
1986	69804	886	883	3	9	12,7	12,6	0,1	10,2
1987	69791	928	875	53	10	13,3	12,5	0,8	10,8
1988	69779	919	818	101	16	13,2	11,7	1,5	17,4
1989	69767	826	934	-108	11	11,8	13,4	-1,6	13,3
1990	69755	794	897	-103	13	11,4	12,9	-1,5	16,4
1991	69743	807	952	-145	9	11,6	13,7	-2,1	11,2
1992	69608	815	955	-140	15	11,7	13,7	-2,0	18,4
1993	69473	777	911	-134	12	11,2	13,1	-1,9	15,4
1994	69338	774	964	-190	14	11,2	13,9	-2,7	18,1
1995	69203	770	918	-148	6	11,1	13,3	-2,2	7,8
1996	69068	721	921	-200	14	10,4	13,3	-2,9	19,4
1997	68933	630	971	-341	12	9,1	14,1	-5,0	19,0
1998	68798	621	972	-351	10	9,0	14,1	-5,1	16,1
1999	68663	598	1026	-428	5	8,7	14,9	-6,2	8,4
2000	68528	614	1041	-427	11	9,0	15,2	-6,2	17,9
2001	68393	653	1025	-372	8	9,5	15,0	-5,5	12,3
2002	66781	656	1001	-345	12	9,8	15,0	-5,2	18,3
2003	66168	631	1020	-389	5	9,5	15,4	-5,9	7,9
2004	65532	643	1019	-376	6	9,8	15,5	-5,7	9,3
2005	64842	584	1039	-455	6	9,0	16,0	-7,0	10,3

Табела. Природно кретање становништва, Кикинда

Година	Број становника	Живо-рођени	Умрли	Природни прираштај	Умрла одојчад	На 1000 становника			Умрла одојчад на 1000 живо-рођених
						живорођени	умрли	природни прираштај	
2006	64119	582	975	-393	6	9,1	15,2	-6,1	10,3
2007	63324	542	988	-446	0	8,6	15,6	-7,0	0,0
2008	62530	521	935	-414	1	8,3	15,0	-6,7	1,9
2009	61790	550	976	-426	2	8,9	15,8	-6,9	3,6
2010	61007	510	1011	-501	4	8,4	16,6	-8,2	7,8
2011	59511	472	910	-438	3	7,9	15,3	-7,4	6,4
2012	58824	481	881	-400	0	8,2	15,0	-6,8	0,0
2013	58099	466	917	-451	0	8,0	15,8	-7,8	0,0
2014	57424	485	878	-393	5	8,4	15,3	-6,8	10,3
2015	56760	455	952	-497	1	8,0	16,8	-8,8	2,2
2016	55998	451	965	-514	3	8,1	17,2	-9,2	6,7
2017	55318	467	891	-424	2	8,4	16,1	-7,7	4,3
2018	54729	474	903	-429	6	8,7	16,5	-7,8	12,7
2019	54131	443	897	-454	3	8,2	16,6	-8,4	6,8
2020	53453	423	1016	-593	6	7,9	19,0	-11,1	14,2
2021	52668	442	1095	-653	3	8,4	20,8	-12,4	6,8
2022	49541	474	962	-488	2	9,6	19,4	-9,9	4,2

Извор: Витална статистика, РЗС

Дефиниције

Број становника

Број становника се односи на годину посматрања. Подаци о броју становника за 1961, 1971, 1981. и 1991. годину јесу пописни подаци, док је за међупописне године проценен број становника израчунат као просечна међупописна разлика. Од 2002. године исказане су процене становништва које су израчунате на основу резултата пописа становништва и годишњих резултата статистике природног и механичког кретања становништва.

Живорођени

Апсолутни број живорођених у току једне године. Живорођено дете је дете које је после рођења показивало знаке живота (дисање, односно куцање срца), макар и за најкраће време, без обзира на трајање трудноће мајке.

Умрли

Апсолутни број умрлих лица у току једне године. Умрло лице је лице код којег је било када, након живорођења, дошло до трајног престанка свих знакова живота.

Природни прираштај

Природни прираштај представља разлику између броја живорођених и умрлих у посматраној години.

Умрла одојчад

Апсолутни број умрле одојчади у једној години. Умрло одојче је дете код кога је након живорођења, а пре него што је навршило једну годину живота, дошло до трајног престанка свих знакова живота.

Живорођени на 1 000 становника

Стопа живорођених представља однос броја живорођених и броја становника у години посматрања. Рачуна се тако што се број живорођених подели бројем становника и помножи са 1000.

Умрли на 1 000 становника

Општа стопа морталитета представља однос броја умрлих и броја становника у години посматрања. Рачуна се тако што се број умрлих подели бројем становника и помножи са 1000.

Природни прираштај на 1 000 становника

Стопа природног прираштаја представља разлику између броја живорођених и броја умрлих, у односу на број становника у години посматрања.

Стопа природног прираштаја = (број живорођених - број умрлих) / број становника * 1000

Умрла одојчад на 1 000 живорођених

Стопа смртности одојчади представља однос броја умрле деце старости испод 1 године и броја живорођене деце у години посматрања. Стопа се рачуна на 1000 живорођења.

Стопа смртности одојчади = (број умрле деце старости испод 1 године / број живорођене деце) * 1000

Додатне информације:



Преузмите све податке из базе у Excel формату:
[Подаци](#)



DevInfo профили:
<http://devinfo.stat.gov.rs/diProfili>



DevInfo база података online:
devinfo.stat.gov.rs/vitalna



За додатне информације и питања можете се обратити на:
devinfo@stat.gov.rs