

Природно кретање становништва 1961 – 2021.

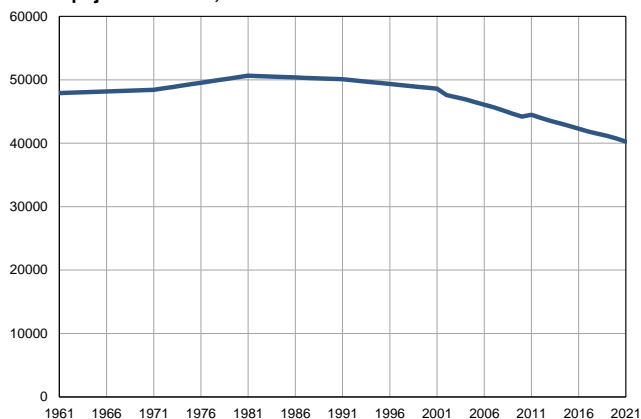
Профил
јул 2022.

Горњи Милановац

	1961.	2021.
Број становника	47894	40260
Живорођени, број	672	341
Умрли, број	419	835
Природни прираштај, број	253	-494
Умрла одојчад, број	34	5
Живорођени, на 1 000 становника	14	9
Умрли, на 1 000 становника	9	21
Природни прираштај, на 1 000 становника	5	-12
Умрла одојчад, на 1 000 живорођених	51	15

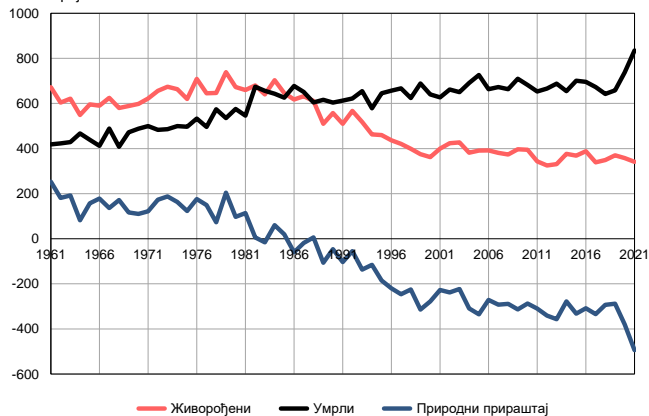
Извор: Витална статистика, РЗС

Број становника, 1961–2021.



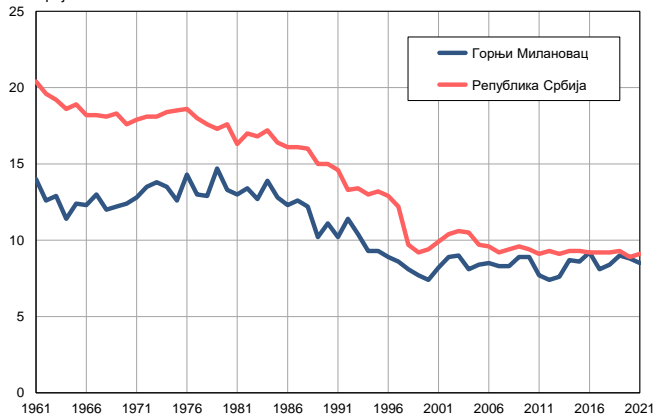
Извор: Витална статистика, РЗС

Живорођени, умрли и природни прираштај, 1961–2021.
Број



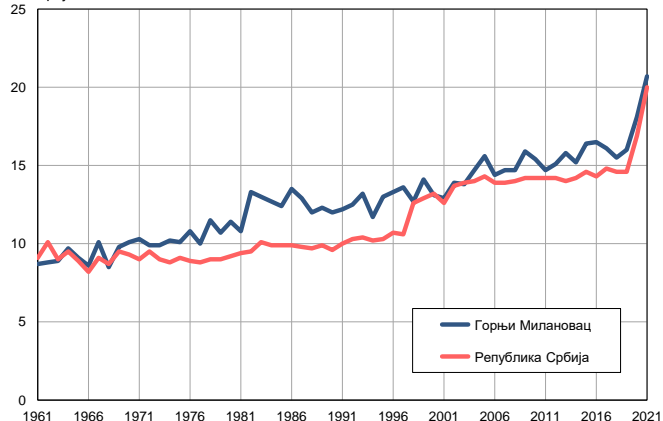
Извор: Витална статистика, РЗС

Живорођени на 1 000 становника, 1961–2021.
Број



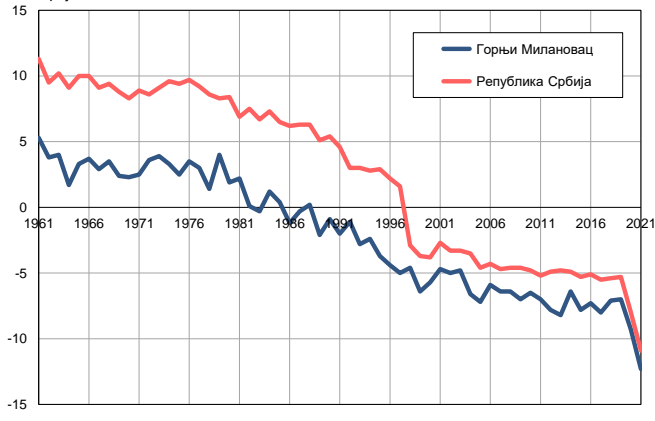
Извор: Витална статистика, РЗС

Умрли на 1 000 становника, 1961–2021.
Број



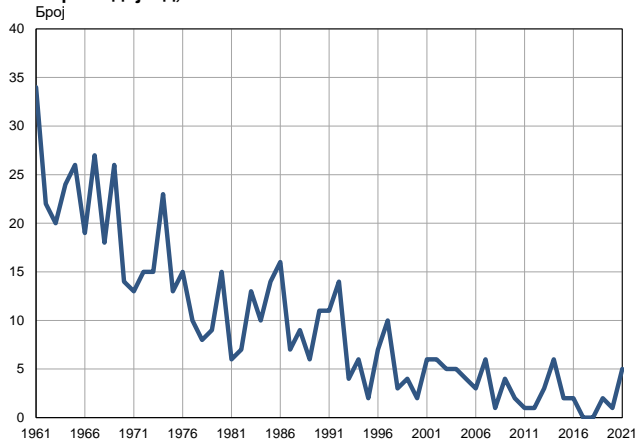
Извор: Витална статистика, РЗС

Природни прираштај на 1 000 становника, 1961–2021.
Број



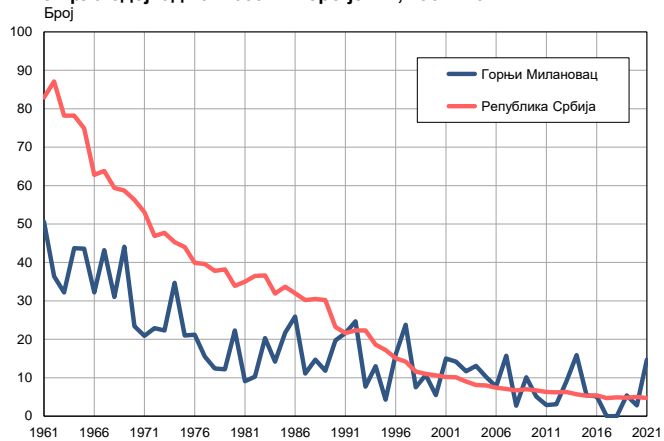
Извор: Витална статистика, РЗС

Умрла одојчад, 1961–2021.



Извор: Витална статистика, РЗС

Умрла одојчад на 1 000 живорођених, 1961–2021.



Извор: Витална статистика, РЗС

Табела. Природно кретање становништва, Горњи Милановац

Година	Број становника	Живо-рођени	Умрли	Природни прираштај	Умрла одојчад	На 1000 становника			Умрла одојчад на 1000 живо-рођених
						живорођени	умрли	природни прираштај	
1961	47894	672	419	253	34	14,0	8,7	5,3	50,6
1962	47947	604	423	181	22	12,6	8,8	3,8	36,4
1963	47999	621	429	192	20	12,9	8,9	4,0	32,2
1964	48052	549	467	82	24	11,4	9,7	1,7	43,7
1965	48104	596	439	157	26	12,4	9,1	3,3	43,6
1966	48157	590	412	178	19	12,3	8,6	3,7	32,2
1967	48210	625	489	136	27	13,0	10,1	2,9	43,2
1968	48262	580	408	172	18	12,0	8,5	3,5	31,0
1969	48315	589	472	117	26	12,2	9,8	2,4	44,1
1970	48367	598	488	110	14	12,4	10,1	2,3	23,4
1971	48420	622	500	122	13	12,8	10,3	2,5	20,9
1972	48643	656	483	173	15	13,5	9,9	3,6	22,9
1973	48866	674	486	188	15	13,8	9,9	3,9	22,3
1974	49089	663	500	163	23	13,5	10,2	3,3	34,7
1975	49312	620	497	123	13	12,6	10,1	2,5	21,0
1976	49536	709	533	176	15	14,3	10,8	3,5	21,2
1977	49759	645	496	149	10	13,0	10,0	3,0	15,5
1978	49982	647	574	73	8	12,9	11,5	1,4	12,4
1979	50205	739	535	204	9	14,7	10,7	4,0	12,2
1980	50428	673	576	97	15	13,3	11,4	1,9	22,3
1981	50651	660	546	114	6	13,0	10,8	2,2	9,1
1982	50595	680	674	6	7	13,4	13,3	0,1	10,3
1983	50538	640	656	-16	13	12,7	13,0	-0,3	20,3
1984	50482	703	643	60	10	13,9	12,7	1,2	14,2
1985	50425	646	626	20	14	12,8	12,4	0,4	21,7
1986	50369	618	678	-60	16	12,3	13,5	-1,2	25,9
1987	50313	632	651	-19	7	12,6	12,9	-0,3	11,1
1988	50256	611	605	6	9	12,2	12,0	0,2	14,7
1989	50200	510	616	-106	6	10,2	12,3	-2,1	11,8
1990	50143	558	604	-46	11	11,1	12,0	-0,9	19,7
1991	50087	510	613	-103	11	10,2	12,2	-2,0	21,6
1992	49938	567	622	-55	14	11,4	12,5	-1,1	24,7
1993	49789	518	655	-137	4	10,4	13,2	-2,8	7,7
1994	49639	463	579	-116	6	9,3	11,7	-2,4	13,0
1995	49490	460	645	-185	2	9,3	13,0	-3,7	4,3
1996	49341	437	657	-220	7	8,9	13,3	-4,4	16,0
1997	49192	421	667	-246	10	8,6	13,6	-5,0	23,8
1998	49043	399	624	-225	3	8,1	12,7	-4,6	7,5
1999	48894	375	689	-314	4	7,7	14,1	-6,4	10,7
2000	48744	362	640	-278	2	7,4	13,1	-5,7	5,5
2001	48595	400	627	-227	6	8,2	12,9	-4,7	15,0
2002	47589	424	662	-238	6	8,9	13,9	-5,0	14,2
2003	47272	427	650	-223	5	9,0	13,8	-4,8	11,7
2004	46917	382	691	-309	5	8,1	14,7	-6,6	13,1
2005	46492	391	726	-335	4	8,4	15,6	-7,2	10,2

Табела. Природно кретање становништва, Горњи Милановац

Година	Број становника	Живо-рођени	Умрли	Природни прираштај	Умрла одојчад	На 1000 становника			Умрла одојчад на 1000 живо-рођених
						живорођени	умрли	природни прираштај	
2006	46092	392	663	-271	3	8,5	14,4	-5,9	7,7
2007	45670	381	673	-292	6	8,3	14,7	-6,4	15,7
2008	45167	374	663	-289	1	8,3	14,7	-6,4	2,7
2009	44663	397	710	-313	4	8,9	15,9	-7,0	10,1
2010	44194	395	682	-287	2	8,9	15,4	-6,5	5,1
2011	44473	343	653	-310	1	7,7	14,7	-7,0	2,9
2012	43990	325	666	-341	1	7,4	15,1	-7,8	3,1
2013	43533	331	688	-357	3	7,6	15,8	-8,2	9,1
2014	43140	377	655	-278	6	8,7	15,2	-6,4	15,9
2015	42730	369	701	-332	2	8,6	16,4	-7,8	5,4
2016	42298	388	696	-308	2	9,2	16,5	-7,3	5,2
2017	41872	339	673	-334	0	8,1	16,1	-8,0	0,0
2018	41492	349	642	-293	0	8,4	15,5	-7,1	0,0
2019	41154	370	658	-288	2	9,0	16,0	-7,0	5,4
2020	40749	358	738	-380	1	8,8	18,1	-9,3	2,8
2021	40260	341	835	-494	5	8,5	20,7	-12,3	14,7

Извор: Витална статистика, РС

Дефиниције

Број становника

Број становника се односи на годину посматрања. Подаци о броју становника за 1961, 1971, 1981. и 1991. годину јесу пописни подаци, док је за међупописне године процењен број становника израчунат као просечна међупописна разлика. Од 2002. године исказане су процене становништва које су израчунате на основу резултата пописа становништва и годишњих резултата статистике природног и механичког кретања становништва.

Живорођени

Апсолутни број живорођених у току једне године. Живорођено дете је дете које је после рођења показивало знаке живота (дисање, односно куцање срца), макар и за најкраће време, без обзира на трајање трудноће мајке.

Умрли

Апсолутни број умрлих лица у току једне године. Умрло лице је лице код којег је било када, након живорођења, дошло до трајног престанка свих знакова живота.

Природни прираштај

Природни прираштај представља разлику између броја живорођених и умрлих у посматраној години.

Умрла одојчад

Апсолутни број умрле одојчади у једној години. Умрла одојче је дете код кога је након живорођења, а пре него што је навршило једну годину живота, дошло до трајног престанка свих знакова живота.

Живорођени на 1 000 становника

Стопа живорођених представља однос броја живорођених и броја становника у години посматрања. Рачуна се тако што се број живорођених подели бројем становника и помножи са 1000.

Умрли на 1 000 становника

Општа стопа морталитета представља однос броја умрлих и броја становника у години посматрања. Рачуна се тако што се број умрлих подели бројем становника и помножи са 1000.

Природни прираштај на 1 000 становника

Стопа природног прираштаја представља разлику између броја живорођених и броја умрлих, у односу на број становника у години посматрања.

Стопа природног прираштаја = (број живорођених - број умрлих) / број становника * 1000

Умрла одојчад на 1 000 живорођених

Стопа смртности одојчади представља однос броја умрле деце старости испод 1 године и броја живорођене деце у години посматрања. Стопа се рачуна на 1000 живорођења.

Стопа смртности одојчади = (број умрле деце старости испод 1 године / број живорођене деце) * 1000

Додатне информације:



Преузмите све податке из базе у Excel формату:
[Подаци](#)



DevInfo профили:
<http://devinfo.stat.gov.rs/diProfili>



DevInfo база података online:
devinfo.stat.gov.rs/vitalna



За додатне информације и питања можете се обратити на:
devinfo@stat.gov.rs