

## Природно кретање становништва 1961 – 2022.

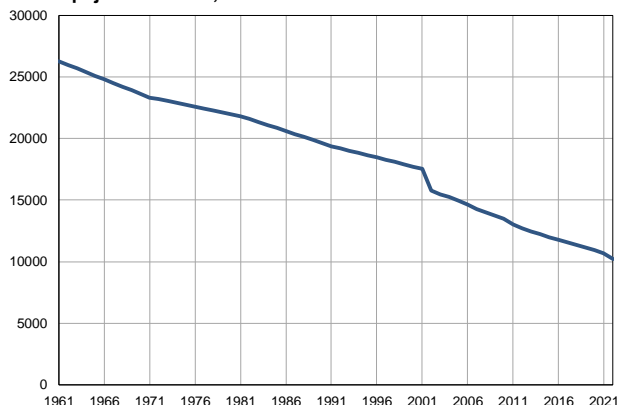
Профил  
јул 2023.

### Бољевац

	1961.	2022.
Број становника	26277	10228
Живорођени, број	353	65
Умрли, број	275	218
Природни прираштај, број	78	-153
Умрла одојчад, број	18	0
Живорођени, на 1 000 становника	13	6
Умрли, на 1 000 становника	11	21
Природни прираштај, на 1 000 становника	3	-15
Умрла одојчад, на 1 000 живорођених	51	0

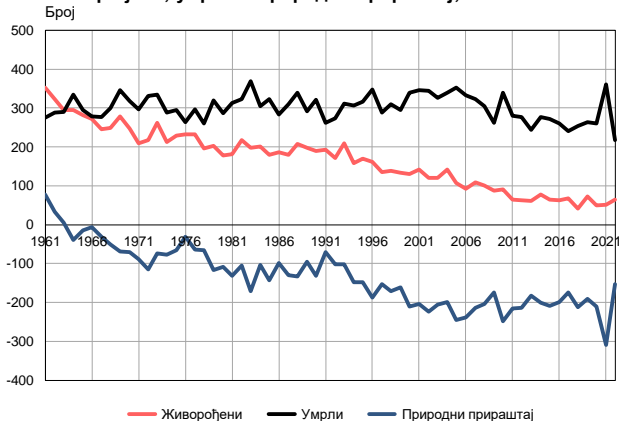
Извор: Витална статистика, РЗС

Број становника, 1961–2022.



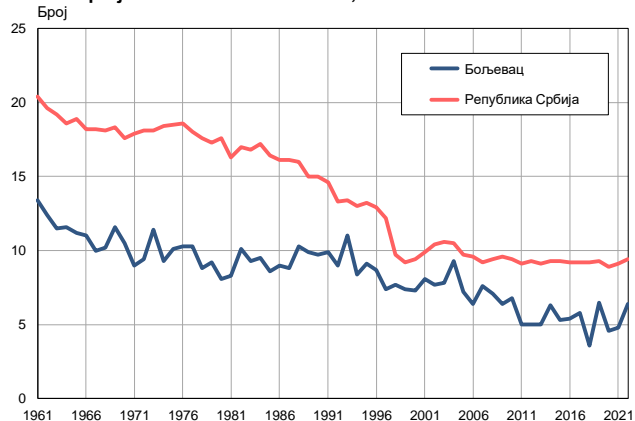
Извор: Витална статистика, РЗС

Живорођени, умрли и природни прираштај, 1961–2022.



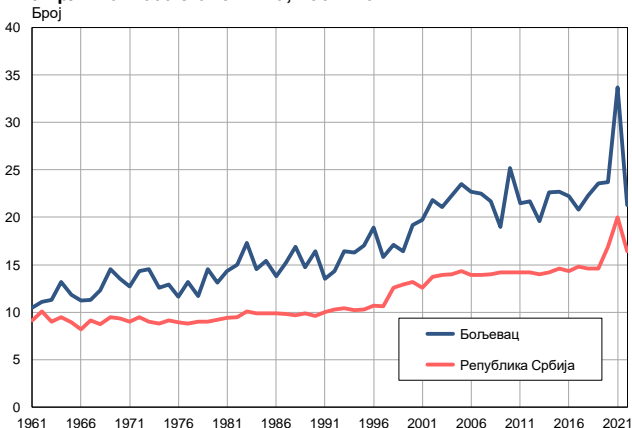
Извор: Витална статистика, РЗС

Живорођени на 1 000 становника, 1961–2022.



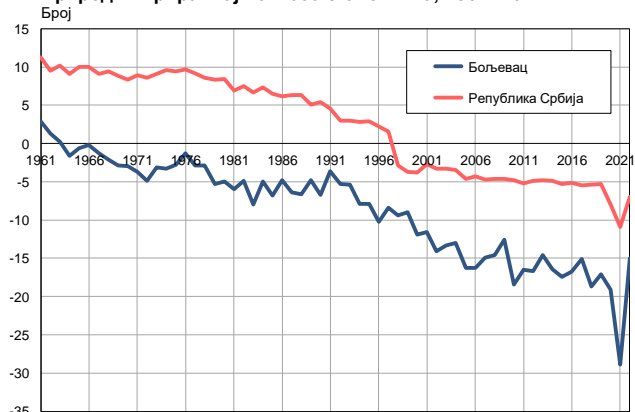
Извор: Витална статистика, РЗС

Умрли на 1 000 становника, 1961–2022.



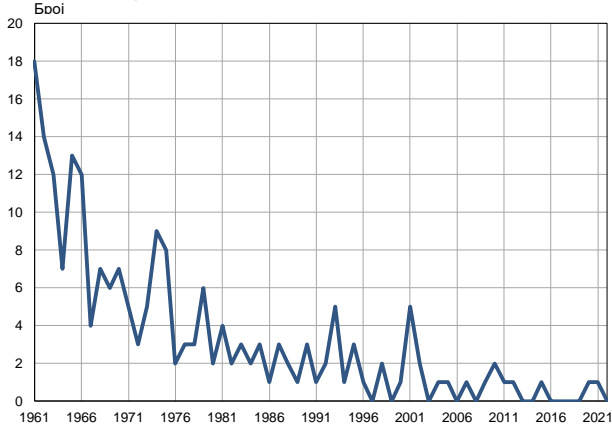
Извор: Витална статистика, РЗС

Природни прираштај на 1 000 становника, 1961–2022.

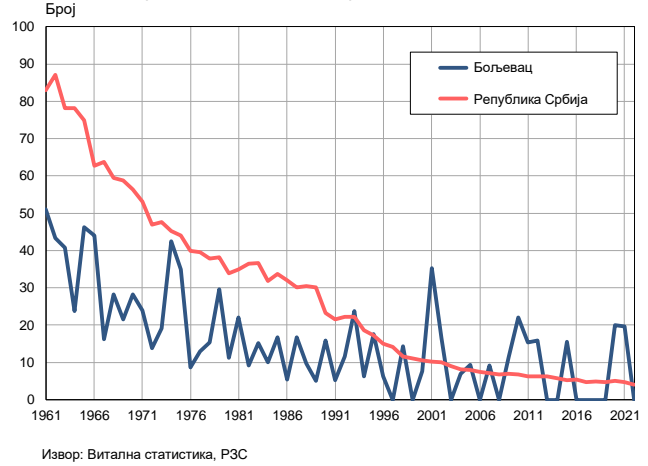


Извор: Витална статистика, РЗС

Умрла одојчад, 1961–2022.



Умрла одојчад на 1 000 живорођених, 1961–2022.



**Табела. Природно кретање становништва, Бољевац**

Година	Број становника	Живо-рођени	Умрли	Природни прираштај	Умрла одојчад	На 1000 становника			Умрла одојчад на 1000 живо-рођених
						живорођени	умрли	природни прираштај	
1961	26277	353	275	78	18	13,4	10,5	2,9	51,0
1962	25983	323	289	34	14	12,4	11,1	1,3	43,3
1963	25689	295	290	5	12	11,5	11,3	0,2	40,7
1964	25394	295	334	-39	7	11,6	13,2	-1,6	23,7
1965	25100	281	295	-14	13	11,2	11,8	-0,6	46,3
1966	24806	272	279	-7	12	11,0	11,2	-0,2	44,1
1967	24512	245	276	-31	4	10,0	11,3	-1,3	16,3
1968	24218	248	299	-51	7	10,2	12,3	-2,1	28,2
1969	23923	278	346	-68	6	11,6	14,5	-2,9	21,6
1970	23629	247	318	-71	7	10,5	13,5	-3,0	28,3
1971	23335	209	297	-88	5	9,0	12,7	-3,7	23,9
1972	23184	217	331	-114	3	9,4	14,3	-4,9	13,8
1973	23032	262	335	-73	5	11,4	14,5	-3,1	19,1
1974	22880	212	289	-77	9	9,3	12,6	-3,3	42,5
1975	22728	229	294	-65	8	10,1	12,9	-2,8	34,9
1976	22577	232	263	-31	2	10,3	11,6	-1,3	8,6
1977	22425	232	296	-64	3	10,3	13,2	-2,9	12,9
1978	22273	196	261	-65	3	8,8	11,7	-2,9	15,3
1979	22121	203	320	-117	6	9,2	14,5	-5,3	29,6
1980	21970	178	287	-109	2	8,1	13,1	-5,0	11,2
1981	21818	181	313	-132	4	8,3	14,3	-6,0	22,1
1982	21575	218	323	-105	2	10,1	15,0	-4,9	9,2
1983	21331	198	369	-171	3	9,3	17,3	-8,0	15,2
1984	21088	201	305	-104	2	9,5	14,5	-5,0	10,0
1985	20844	179	322	-143	3	8,6	15,4	-6,8	16,8
1986	20601	186	284	-98	1	9,0	13,8	-4,8	5,4
1987	20358	180	310	-130	3	8,8	15,2	-6,4	16,7
1988	20114	207	340	-133	2	10,3	16,9	-6,6	9,7
1989	19870	197	292	-95	1	9,9	14,7	-4,8	5,1
1990	19627	190	321	-131	3	9,7	16,4	-6,7	15,8
1991	19384	192	262	-70	1	9,9	13,5	-3,6	5,2
1992	19199	172	274	-102	2	9,0	14,3	-5,3	11,6
1993	19014	210	312	-102	5	11,0	16,4	-5,4	23,8
1994	18828	158	306	-148	1	8,4	16,3	-7,9	6,3
1995	18644	170	317	-147	3	9,1	17,0	-7,9	17,6
1996	18458	161	348	-187	1	8,7	18,9	-10,2	6,2
1997	18273	136	289	-153	0	7,4	15,8	-8,4	0,0
1998	18088	139	310	-171	2	7,7	17,1	-9,4	14,4
1999	17903	133	294	-161	0	7,4	16,4	-9,0	0,0
2000	17717	130	340	-210	1	7,3	19,2	-11,9	7,7
2001	17532	142	345	-203	5	8,1	19,7	-11,6	35,2
2002	15771	121	344	-223	2	7,7	21,8	-14,1	16,5
2003	15482	120	326	-206	0	7,8	21,1	-13,3	0,0
2004	15231	142	340	-198	1	9,3	22,3	-13,0	7,0
2005	14947	107	352	-245	1	7,2	23,5	-16,3	9,3

**Табела. Природно кретање становништва, Бољевац**

Година	Број становника	Живо-рођени	Умрли	Природни прираштај	Умрла одојчад	На 1000 становника			Умрла одојчад на 1000 живо-рођених
						живорођени	умрли	природни прираштај	
2006	14610	93	332	-239	0	6,4	22,7	-16,3	0,0
2007	14291	109	322	-213	1	7,6	22,5	-14,9	9,2
2008	14022	100	304	-204	0	7,1	21,7	-14,6	0,0
2009	13767	88	262	-174	1	6,4	19,0	-12,6	11,4
2010	13474	91	339	-248	2	6,8	25,2	-18,4	22,0
2011	13000	65	280	-215	1	5,0	21,5	-16,5	15,4
2012	12720	63	276	-213	1	5,0	21,7	-16,7	15,9
2013	12468	62	244	-182	0	5,0	19,6	-14,6	0,0
2014	12231	77	277	-200	0	6,3	22,6	-16,4	0,0
2015	11985	64	272	-208	1	5,3	22,7	-17,4	15,6
2016	11761	63	261	-198	0	5,4	22,2	-16,8	0,0
2017	11560	67	241	-174	0	5,8	20,8	-15,1	0,0
2018	11358	41	253	-212	0	3,6	22,3	-18,7	0,0
2019	11148	72	263	-191	0	6,5	23,6	-17,1	0,0
2020	10950	50	260	-210	1	4,6	23,7	-19,1	20,0
2021	10692	51	360	-309	1	4,8	33,7	-28,9	19,6
2022	10228	65	218	-153	0	6,4	21,3	-15,0	0,0

Извор: Витална статистика, РЗС

## Дефиниције

### Број становника

Број становника се односи на годину посматрања. Подаци о броју становника за 1961, 1971, 1981. и 1991. годину јесу пописни подаци, док је за међупописне године проценен број становника израчунат као просечна међупописна разлика. Од 2002. године исказане су процене становништва које су израчунате на основу резултата пописа становништва и годишњих резултата статистике природног и механичког кретања становништва.

### Живорођени

Апсолутни број живорођених у току једне године. Живорођено дете је дете које је после рођења показивало знаке живота (дисање, односно куцање срца), макар и за најкраће време, без обзира на трајање трудноће мајке.

### Умрли

Апсолутни број умрлих лица у току једне године. Умрло лице је лице код којег је било када, након живорођења, дошло до трајног престанка свих знакова живота.

### Природни прираштај

Природни прираштај представља разлику између броја живорођених и умрлих у посматраној години.

### Умрла одојчад

Апсолутни број умрле одојчади у једној години. Умрло одојче је дете код кога је након живорођења, а пре него што је навршило једну годину живота, дошло до трајног престанка свих знакова живота.

### Живорођени на 1 000 становника

Стопа живорођених представља однос броја живорођених и броја становника у години посматрања. Рачуна се тако што се број живорођених подели бројем становника и помножи са 1000.

### Умрли на 1 000 становника

Општа стопа морталитета представља однос броја умрлих и броја становника у години посматрања. Рачуна се тако што се број умрлих подели бројем становника и помножи са 1000.

### Природни прираштај на 1 000 становника

Стопа природног прираштаја представља разлику између броја живорођених и броја умрлих, у односу на број становника у години посматрања.

Стопа природног прираштаја = (број живорођених - број умрлих) / број становника \* 1000

### Умрла одојчад на 1 000 живорођених

Стопа смртности одојчади представља однос броја умрле деце старости испод 1 године и броја живорођене деце у години посматрања. Стопа се рачуна на 1000 живорођења.

Стопа смртности одојчади = (број умрле деце старости испод 1 године / број живорођене деце) \* 1000

## Додатне информације:



Преузмите све податке из базе у Excel формату:

[Подаци](#)



DevInfo профили:

<http://devinfo.stat.gov.rs/diProfili>



DevInfo база података online:

[devinfo.stat.gov.rs/vitalna](http://devinfo.stat.gov.rs/vitalna)



За додатне информације и питања можете се обратити на:

[devinfo@stat.gov.rs](mailto:devinfo@stat.gov.rs)