

Природно кретање становништва 1961 – 2022.

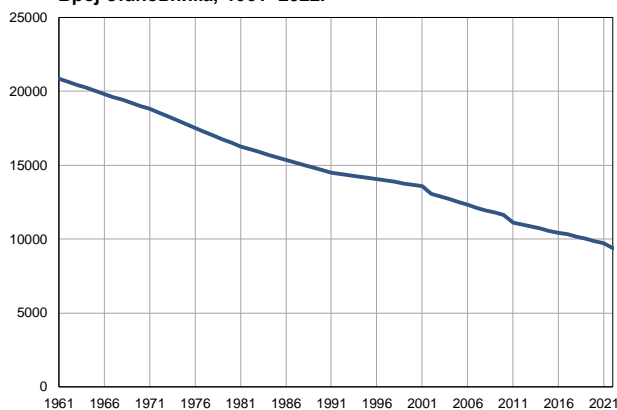
Профил
јул 2023.

Бојник

	1961.	2022.
Број становника	20838	9363
Живорођени, број	376	97
Умрли, број	187	184
Природни прираштај, број	189	-87
Умрла одојчад, број	34	0
Живорођени, на 1 000 становника	18	10
Умрли, на 1 000 становника	9	20
Природни прираштај, на 1 000 становника	9	-9
Умрла одојчад, на 1 000 живорођених	90	0

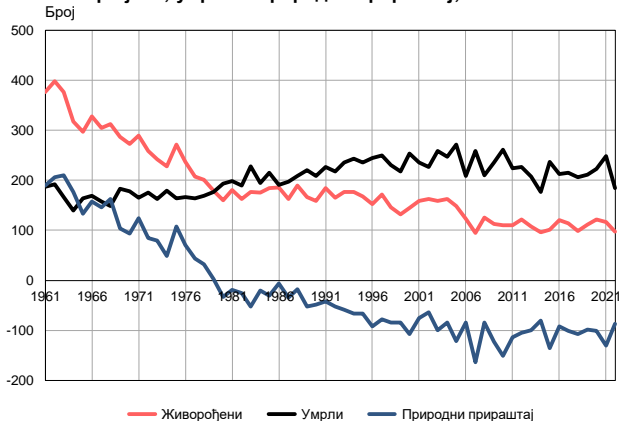
Извор: Витална статистика, РЗС

Број становника, 1961–2022.



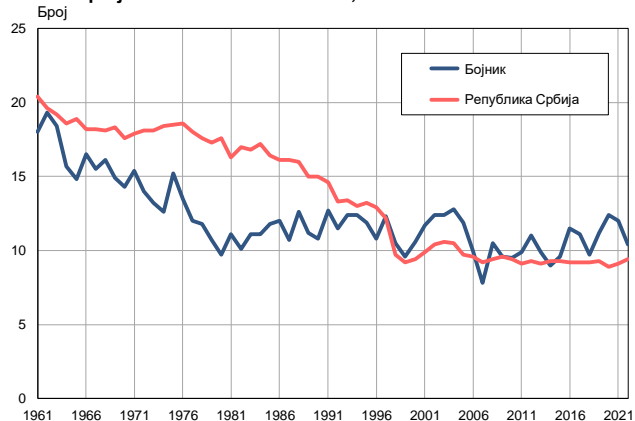
Извор: Витална статистика, РЗС

Живорођени, умрли и природни прираштај, 1961–2022.



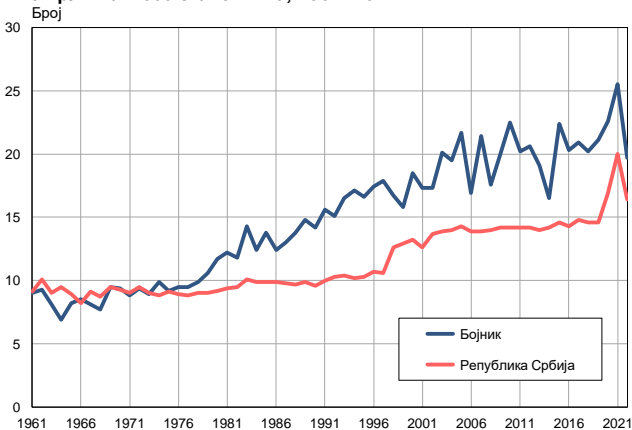
Извор: Витална статистика, РЗС

Живорођени на 1 000 становника, 1961–2022.



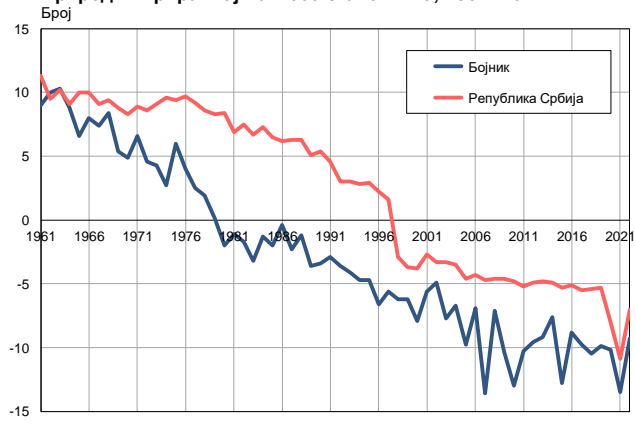
Извор: Витална статистика, РЗС

Умрли на 1 000 становника, 1961–2022.



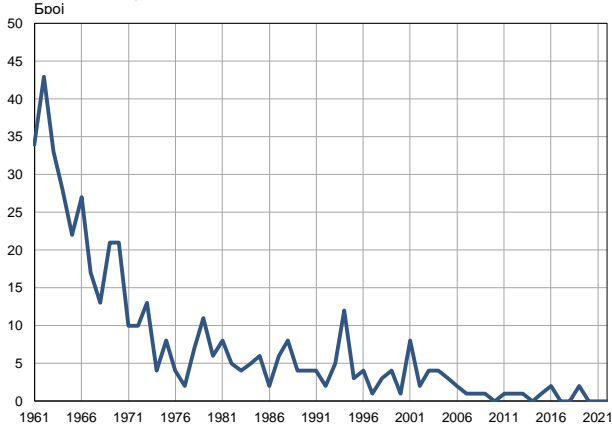
Извор: Витална статистика, РЗС

Природни прираштај на 1 000 становника, 1961–2022.

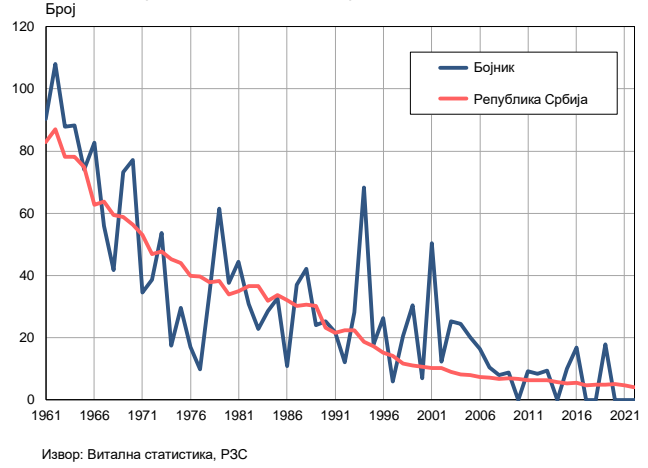


Извор: Витална статистика, РЗС

Умрла одојчад, 1961–2022.



Умрла одојчад на 1 000 живорођених, 1961–2022.



Табела. Природно кретање становништва, Бојник

Година	Број становника	Живо-рођени	Умрли	Природни прираштај	Умрла одојчад	На 1000 становника			Умрла одојчад на 1000 живо-рођених
						живорођени	умрли	природни прираштај	
1961	20838	376	187	189	34	18,0	9,0	9,0	90,4
1962	20634	398	192	206	43	19,3	9,3	10,0	108,0
1963	20431	376	166	210	33	18,4	8,1	10,3	87,8
1964	20227	317	140	177	28	15,7	6,9	8,8	88,3
1965	20023	297	164	133	22	14,8	8,2	6,6	74,1
1966	19820	327	169	158	27	16,5	8,5	8,0	82,6
1967	19616	304	158	146	17	15,5	8,1	7,4	55,9
1968	19412	312	149	163	13	16,1	7,7	8,4	41,7
1969	19208	287	183	104	21	14,9	9,5	5,4	73,2
1970	19005	272	178	94	21	14,3	9,4	4,9	77,2
1971	18801	289	165	124	10	15,4	8,8	6,6	34,6
1972	18546	259	175	84	10	14,0	9,4	4,6	38,6
1973	18290	242	162	80	13	13,2	8,9	4,3	53,7
1974	18035	228	179	49	4	12,6	9,9	2,7	17,5
1975	17779	271	164	107	8	15,2	9,2	6,0	29,5
1976	17523	237	166	71	4	13,5	9,5	4,0	16,9
1977	17268	207	164	43	2	12,0	9,5	2,5	9,7
1978	17012	201	169	32	7	11,8	9,9	1,9	34,8
1979	16757	179	177	2	11	10,7	10,6	0,1	61,5
1980	16501	160	193	-33	6	9,7	11,7	-2,0	37,5
1981	16246	180	199	-19	8	11,1	12,2	-1,1	44,4
1982	16071	163	189	-26	5	10,1	11,8	-1,7	30,7
1983	15896	176	228	-52	4	11,1	14,3	-3,2	22,7
1984	15721	175	195	-20	5	11,1	12,4	-1,3	28,6
1985	15546	184	215	-31	6	11,8	13,8	-2,0	32,6
1986	15371	185	191	-6	2	12,0	12,4	-0,4	10,8
1987	15197	162	197	-35	6	10,7	13,0	-2,3	37,0
1988	15022	190	208	-18	8	12,6	13,8	-1,2	42,1
1989	14848	167	220	-53	4	11,2	14,8	-3,6	24,0
1990	14673	159	208	-49	4	10,8	14,2	-3,4	25,2
1991	14498	184	226	-42	4	12,7	15,6	-2,9	21,7
1992	14407	165	218	-53	2	11,5	15,1	-3,6	12,1
1993	14316	177	236	-59	5	12,4	16,5	-4,1	28,2
1994	14224	176	243	-67	12	12,4	17,1	-4,7	68,2
1995	14133	168	235	-67	3	11,9	16,6	-4,7	17,9
1996	14043	152	244	-92	4	10,8	17,4	-6,6	26,3
1997	13951	172	250	-78	1	12,3	17,9	-5,6	5,8
1998	13860	146	231	-85	3	10,5	16,7	-6,2	20,5
1999	13769	132	217	-85	4	9,6	15,8	-6,2	30,3
2000	13678	145	253	-108	1	10,6	18,5	-7,9	6,9
2001	13587	159	235	-76	8	11,7	17,3	-5,6	50,3
2002	13045	162	226	-64	2	12,4	17,3	-4,9	12,3
2003	12865	159	259	-100	4	12,4	20,1	-7,7	25,2
2004	12694	163	247	-84	4	12,8	19,5	-6,7	24,5
2005	12501	149	271	-122	3	11,9	21,7	-9,8	20,1

Табела. Природно кретање становништва, Бојник

Година	Број становника	Живо-рођени	Умрли	Природни прираштај	Умрла одојчад	На 1000 становника			Умрла одојчад на 1000 живо-рођених
						живорођени	умрли	природни прираштај	
2006	12322	123	208	-85	2	10,0	16,9	-6,9	16,3
2007	12120	95	259	-164	1	7,8	21,4	-13,6	10,5
2008	11942	125	210	-85	1	10,5	17,6	-7,1	8,0
2009	11807	113	236	-123	1	9,6	20,0	-10,4	8,8
2010	11621	110	261	-151	0	9,5	22,5	-13,0	0,0
2011	11113	110	224	-114	1	9,9	20,2	-10,3	9,1
2012	10990	121	226	-105	1	11,0	20,6	-9,6	8,3
2013	10851	107	207	-100	1	9,9	19,1	-9,2	9,3
2014	10714	96	177	-81	0	9,0	16,5	-7,6	0,0
2015	10566	101	237	-136	1	9,6	22,4	-12,8	9,9
2016	10427	120	212	-92	2	11,5	20,3	-8,8	16,7
2017	10310	114	215	-101	0	11,1	20,9	-9,8	0,0
2018	10176	99	206	-107	0	9,7	20,2	-10,5	0,0
2019	10015	112	211	-99	2	11,2	21,1	-9,9	17,9
2020	9867	122	223	-101	0	12,4	22,6	-10,2	0,0
2021	9731	117	248	-131	0	12,0	25,5	-13,5	0,0
2022	9363	97	184	-87	0	10,4	19,7	-9,3	0,0

Извор: Витална статистика, РЗС

Дефиниције

Број становника

Број становника се односи на годину посматрања. Подаци о броју становника за 1961, 1971, 1981. и 1991. годину јесу пописни подаци, док је за међупописне године проценен број становника израчунат као просечна међупописна разлика. Од 2002. године исказане су процене становништва које су израчунате на основу резултата пописа становништва и годишњих резултата статистике природног и механичког кретања становништва.

Живорођени

Апсолутни број живорођених у току једне године. Живорођено дете је дете које је после рођења показивало знаке живота (дисање, односно куцање срца), макар и за најкраће време, без обзира на трајање трудноће мајке.

Умрли

Апсолутни број умрлих лица у току једне године. Умрло лице је лице код којег је било када, након живорођења, дошло до трајног престанка свих знакова живота.

Природни прираштај

Природни прираштај представља разлику између броја живорођених и умрлих у посматраној години.

Умрла одојчад

Апсолутни број умрле одојчади у једној години. Умрло одојче је дете код кога је након живорођења, а пре него што је навршило једну годину живота, дошло до трајног престанка свих знакова живота.

Живорођени на 1 000 становника

Стопа живорођених представља однос броја живорођених и броја становника у години посматрања. Рачуна се тако што се број живорођених подели бројем становника и помножи са 1000.

Умрли на 1 000 становника

Општа стопа морталитета представља однос броја умрлих и броја становника у години посматрања. Рачуна се тако што се број умрлих подели бројем становника и помножи са 1000.

Природни прираштај на 1 000 становника

Стопа природног прираштаја представља разлику између броја живорођених и броја умрлих, у односу на број становника у години посматрања.

Стопа природног прираштаја = (број живорођених - број умрлих) / број становника * 1000

Умрла одојчад на 1 000 живорођених

Стопа смртности одојчади представља однос броја умрле деце старости испод 1 године и броја живорођене деце у години посматрања. Стопа се рачуна на 1000 живорођења.

Стопа смртности одојчади = (број умрле деце старости испод 1 године / број живорођене деце) * 1000

Додатне информације:



Преузмите све податке из базе у Excel формату:

[Подаци](#)



DevInfo профили:

<http://devinfo.stat.gov.rs/diProfili>



DevInfo база података online:

devinfo.stat.gov.rs/vitalna



За додатне информације и питања можете се обратити на:

devinfo@stat.gov.rs