

## Природно кретање становништва 1961 – 2022.

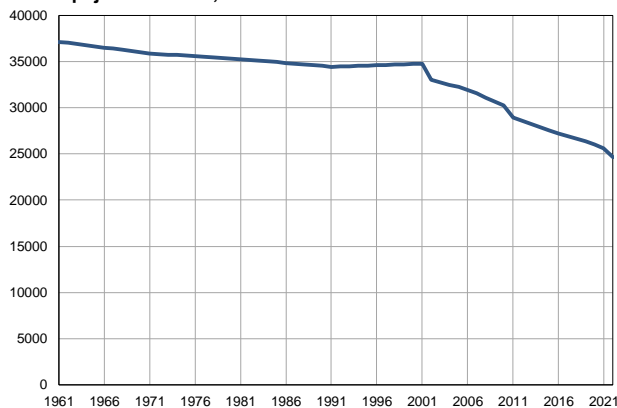
Профил  
јул 2023.

### Богатић

	1961.	2022.
Број становника	37141	24624
Живорођени, број	582	231
Умрли, број	399	461
Природни прираштај, број	183	-230
Умрла одојчад, број	29	0
Живорођени, на 1 000 становника	16	9
Умрли, на 1 000 становника	11	19
Природни прираштај, на 1 000 становника	5	-9
Умрла одојчад, на 1 000 живорођених	50	0

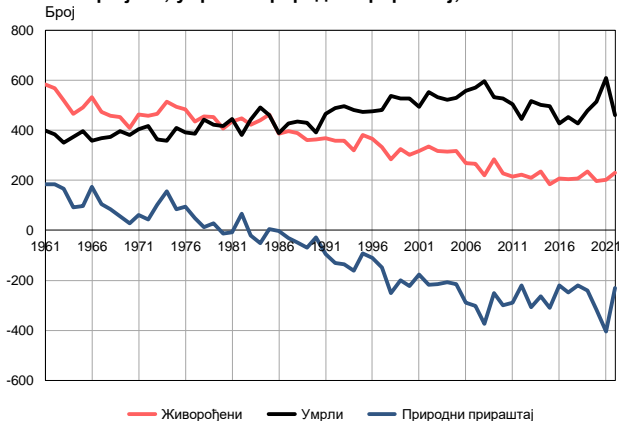
Извор: Витална статистика, РЗС

Број становника, 1961–2022.



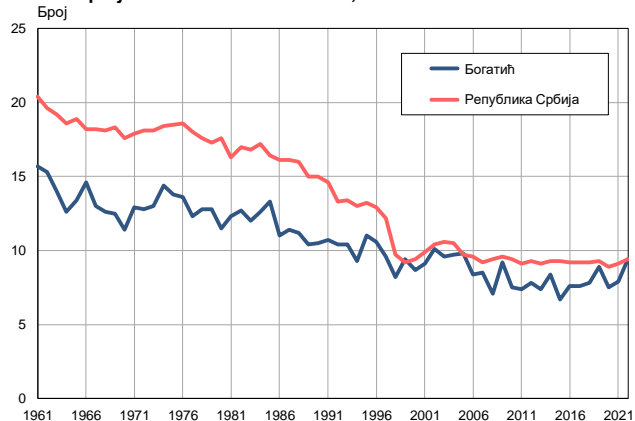
Извор: Витална статистика, РЗС

Живорођени, умрли и природни прираштај, 1961–2022.



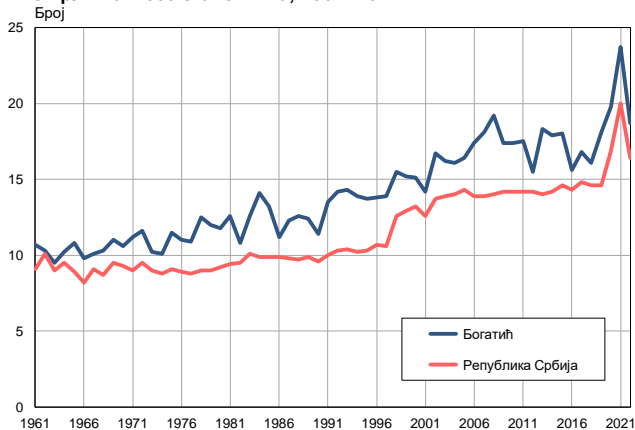
Извор: Витална статистика, РЗС

Живорођени на 1 000 становника, 1961–2022.



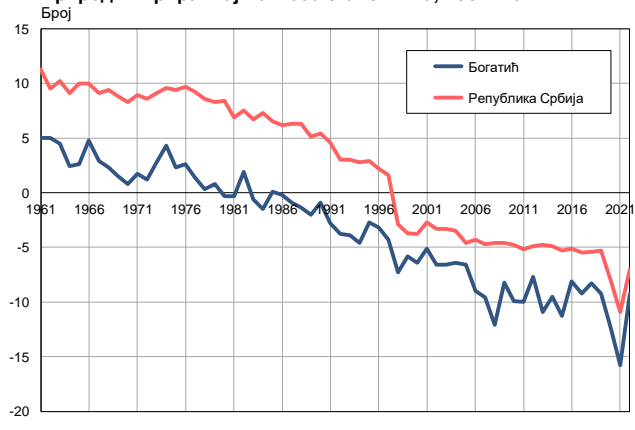
Извор: Витална статистика, РЗС

Умрли на 1 000 становника, 1961–2022.



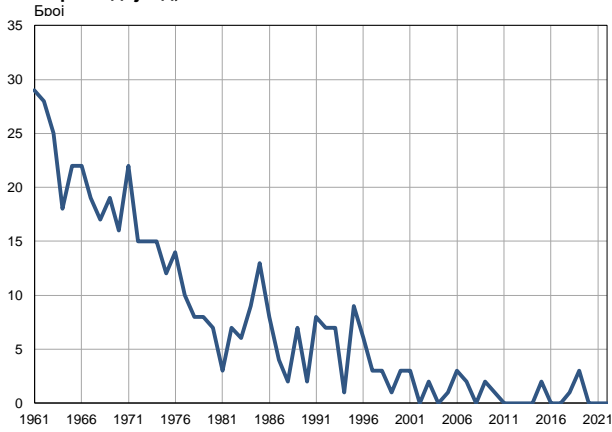
Извор: Витална статистика, РЗС

Природни прираштај на 1 000 становника, 1961–2022.

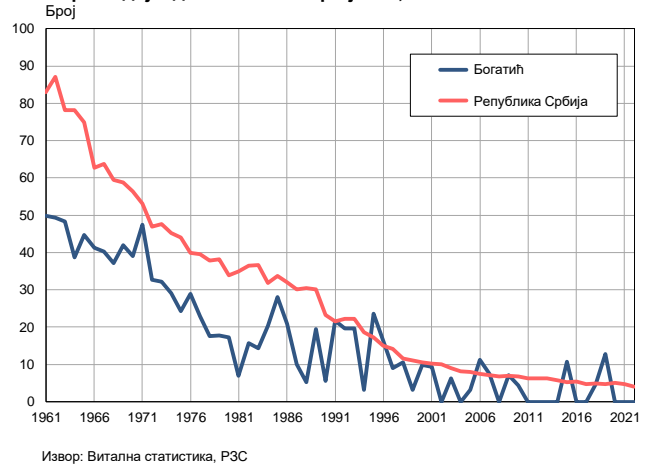


Извор: Витална статистика, РЗС

Умрла одојчад, 1961–2022.



Умрла одојчад на 1 000 живорођених, 1961–2022.



Табела. Природно кретање становништва, Богатић

Година	Број становника	Живо-рођени	Умрли	Природни прираштај	Умрла одојчад	На 1000 становника			Умрла одојчад на 1000 живо-рођених
						живорођени	умрли	природни прираштај	
1961	37141	582	399	183	29	15,7	10,7	5,0	49,8
1962	37015	568	383	185	28	15,3	10,3	5,0	49,3
1963	36889	518	351	167	25	14,0	9,5	4,5	48,3
1964	36763	465	374	91	18	12,6	10,2	2,4	38,7
1965	36637	492	396	96	22	13,4	10,8	2,6	44,7
1966	36512	533	359	174	22	14,6	9,8	4,8	41,3
1967	36386	472	368	104	19	13,0	10,1	2,9	40,3
1968	36260	457	373	84	17	12,6	10,3	2,3	37,2
1969	36134	453	397	56	19	12,5	11,0	1,5	41,9
1970	36008	409	382	27	16	11,4	10,6	0,8	39,1
1971	35882	464	403	61	22	12,9	11,2	1,7	47,4
1972	35819	459	417	42	15	12,8	11,6	1,2	32,7
1973	35757	466	364	102	15	13,0	10,2	2,8	32,2
1974	35694	515	359	156	15	14,4	10,1	4,3	29,1
1975	35632	493	409	84	12	13,8	11,5	2,3	24,3
1976	35569	484	390	94	14	13,6	11,0	2,6	28,9
1977	35506	436	387	49	10	12,3	10,9	1,4	22,9
1978	35444	455	442	13	8	12,8	12,5	0,3	17,6
1979	35381	452	423	29	8	12,8	12,0	0,8	17,7
1980	35319	406	418	-12	7	11,5	11,8	-0,3	17,2
1981	35256	435	444	-9	3	12,3	12,6	-0,3	6,9
1982	35174	447	381	66	7	12,7	10,8	1,9	15,7
1983	35092	421	443	-22	6	12,0	12,6	-0,6	14,3
1984	35011	441	492	-51	9	12,6	14,1	-1,5	20,4
1985	34929	464	460	4	13	13,3	13,2	0,1	28,0
1986	34847	385	389	-4	8	11,0	11,2	-0,2	20,8
1987	34766	397	427	-30	4	11,4	12,3	-0,9	10,1
1988	34683	388	436	-48	2	11,2	12,6	-1,4	5,2
1989	34602	361	430	-69	7	10,4	12,4	-2,0	19,4
1990	34520	363	392	-29	2	10,5	11,4	-0,9	5,5
1991	34438	369	465	-96	8	10,7	13,5	-2,8	21,7
1992	34473	358	489	-131	7	10,4	14,2	-3,8	19,6
1993	34507	358	495	-137	7	10,4	14,3	-3,9	19,6
1994	34542	320	481	-161	1	9,3	13,9	-4,6	3,1
1995	34577	381	473	-92	9	11,0	13,7	-2,7	23,6
1996	34611	366	476	-110	6	10,6	13,8	-3,2	16,4
1997	34646	333	482	-149	3	9,6	13,9	-4,3	9,0
1998	34680	284	536	-252	3	8,2	15,5	-7,3	10,6
1999	34715	325	526	-201	1	9,4	15,2	-5,8	3,1
2000	34750	302	526	-224	3	8,7	15,1	-6,4	9,9
2001	34784	318	494	-176	3	9,1	14,2	-5,1	9,4
2002	32997	334	552	-218	0	10,1	16,7	-6,6	0,0
2003	32777	316	532	-216	2	9,6	16,2	-6,6	6,3
2004	32494	315	523	-208	0	9,7	16,1	-6,4	0,0
2005	32225	316	530	-214	1	9,8	16,4	-6,6	3,2

**Табела. Природно кретање становништва, Богатић**

Година	Број становника	Живо-рођени	Умрли	Природни прираштај	Умрла одојчад	На 1000 становника			Умрла одојчад на 1000 живо-рођених
						живорођени	умрли	природни прираштај	
2006	31941	268	557	-289	3	8,4	17,4	-9,0	11,2
2007	31551	267	570	-303	2	8,5	18,1	-9,6	7,5
2008	31066	220	595	-375	0	7,1	19,2	-12,1	0,0
2009	30639	283	533	-250	2	9,2	17,4	-8,2	7,1
2010	30262	227	526	-299	1	7,5	17,4	-9,9	4,4
2011	28927	215	505	-290	0	7,4	17,5	-10,0	0,0
2012	28558	223	444	-221	0	7,8	15,5	-7,7	0,0
2013	28209	209	516	-307	0	7,4	18,3	-10,9	0,0
2014	27881	235	500	-265	0	8,4	17,9	-9,5	0,0
2015	27542	185	495	-310	2	6,7	18,0	-11,3	10,8
2016	27228	206	426	-220	0	7,6	15,6	-8,1	0,0
2017	26941	204	453	-249	0	7,6	16,8	-9,2	0,0
2018	26630	207	428	-221	1	7,8	16,1	-8,3	4,8
2019	26337	235	477	-242	3	8,9	18,1	-9,2	12,8
2020	26024	196	514	-318	0	7,5	19,8	-12,3	0,0
2021	25630	203	608	-405	0	7,9	23,7	-15,8	0,0
2022	24624	231	461	-230	0	9,4	18,7	-9,3	0,0

Извор: Витална статистика, РЗС

## Дефиниције

### Број становника

Број становника се односи на годину посматрања. Подаци о броју становника за 1961, 1971, 1981. и 1991. годину јесу пописни подаци, док је за међупописне године проценен број становника израчунат као просечна међупописна разлика. Од 2002. године исказане су процене становништва које су израчунате на основу резултата пописа становништва и годишњих резултата статистике природног и механичког кретања становништва.

### Живорођени

Апсолутни број живорођених у току једне године. Живорођено дете је дете које је после рођења показивало знаке живота (дисање, односно куцање срца), макар и за најкраће време, без обзира на трајање трудноће мајке.

### Умрли

Апсолутни број умрлих лица у току једне године. Умрло лице је лице код којег је било када, након живорођења, дошло до трајног престанка свих знакова живота.

### Природни прираштај

Природни прираштај представља разлику између броја живорођених и умрлих у посматраној години.

### Умрла одојчад

Апсолутни број умрле одојчади у једној години. Умрло одојче је дете код кога је након живорођења, а пре него што је навршило једну годину живота, дошло до трајног престанка свих знакова живота.

### Живорођени на 1 000 становника

Стопа живорођених представља однос броја живорођених и броја становника у години посматрања. Рачуна се тако што се број живорођених подели бројем становника и помножи са 1000.

### Умрли на 1 000 становника

Општа стопа морталитета представља однос броја умрлих и броја становника у години посматрања. Рачуна се тако што се број умрлих подели бројем становника и помножи са 1000.

### Природни прираштај на 1 000 становника

Стопа природног прираштаја представља разлику између броја живорођених и броја умрлих, у односу на број становника у години посматрања.

Стопа природног прираштаја = (број живорођених - број умрлих) / број становника \* 1000

### Умрла одојчад на 1 000 живорођених

Стопа смртности одојчади представља однос броја умрле деце старости испод 1 године и броја живорођене деце у години посматрања. Стопа се рачуна на 1000 живорођења.

Стопа смртности одојчади = (број умрле деце старости испод 1 године / број живорођене деце) \* 1000

## Додатне информације:



Преузмите све податке из базе у Excel формату:  
[Подаци](#)



DevInfo профили:  
<http://devinfo.stat.gov.rs/diProfili>



DevInfo база података online:  
[devinfo.stat.gov.rs/vitalna](http://devinfo.stat.gov.rs/vitalna)



За додатне информације и питања можете се обратити на:  
[devinfo@stat.gov.rs](mailto:devinfo@stat.gov.rs)