

Природно кретање становништва 1961 – 2022.

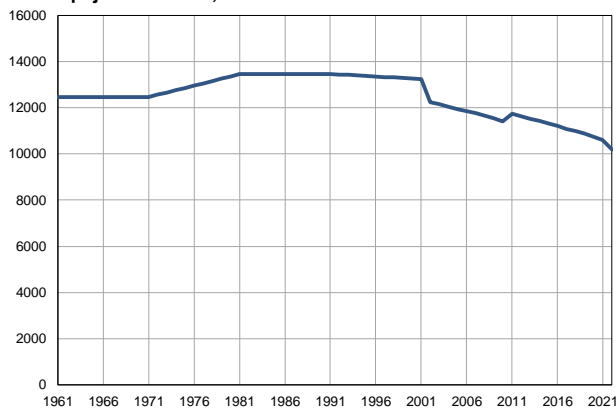
Профил
јул 2023.

Баточина

	1961.	2022.
Број становника	12455	10184
Живорођени, број	181	85
Умрли, број	132	188
Природни прираштај, број	49	-103
Умрла одојчад, број	11	0
Живорођени, на 1 000 становника	15	8
Умрли, на 1 000 становника	11	19
Природни прираштај, на 1 000 становника	4	-10
Умрла одојчад, на 1 000 живорођених	61	0

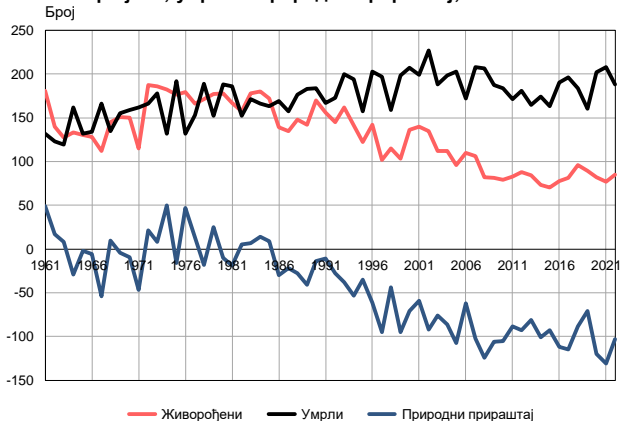
Извор: Витална статистика, РЗС

Број становника, 1961–2022.



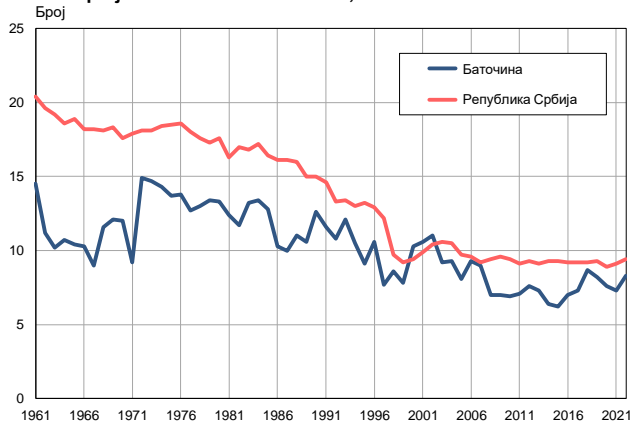
Извор: Витална статистика, РЗС

Живорођени, умрли и природни прираштај, 1961–2022.



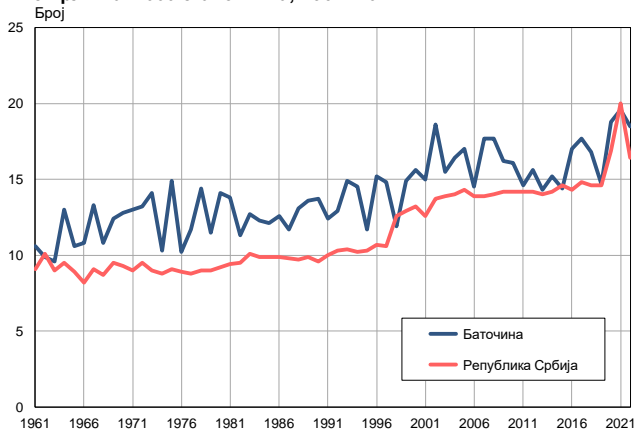
Извор: Витална статистика, РЗС

Живорођени на 1 000 становника, 1961–2022.



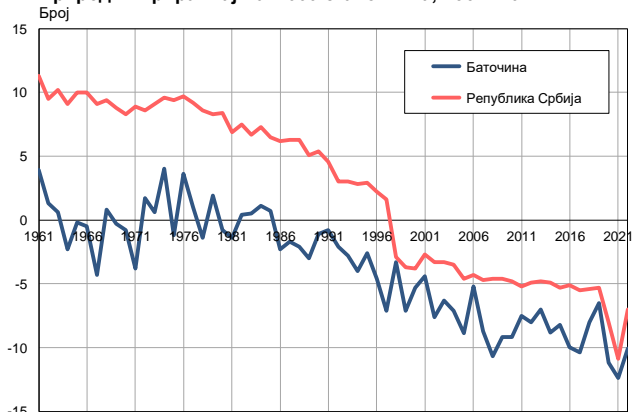
Извор: Витална статистика, РЗС

Умрли на 1 000 становника, 1961–2022.



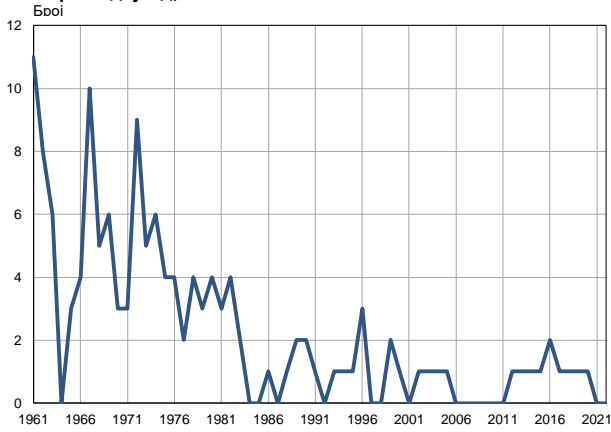
Извор: Витална статистика, РЗС

Природни прираштај на 1 000 становника, 1961–2022.

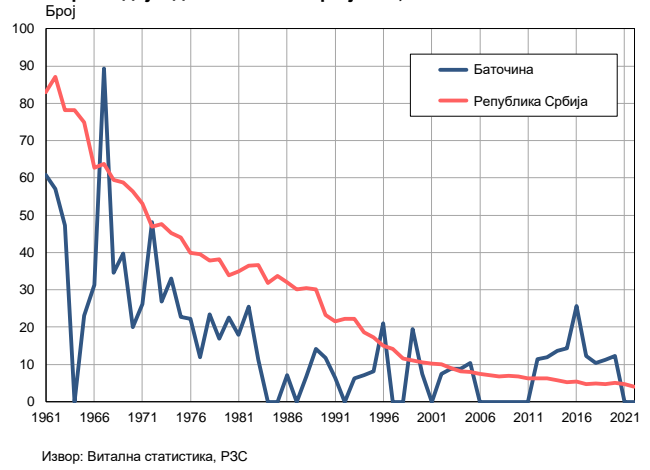


Извор: Витална статистика, РЗС

Умрла одојчад, 1961–2022.



Умрла одојчад на 1 000 живорођених, 1961–2022.



Табела. Природно кретање становништва, Баточина

Година	Број становника	Живо-рођени	Умрли	Природни прираштај	Умрла одојчад	На 1000 становника			Умрла одојчад на 1000 живо-рођених
						живорођени	умрли	природни прираштај	
1961	12455	181	132	49	11	14,5	10,6	3,9	60,8
1962	12455	140	123	17	8	11,2	9,9	1,3	57,1
1963	12456	127	119	8	6	10,2	9,6	0,6	47,2
1964	12456	133	162	-29	0	10,7	13,0	-2,3	0,0
1965	12457	130	132	-2	3	10,4	10,6	-0,2	23,1
1966	12457	128	134	-6	4	10,3	10,8	-0,5	31,3
1967	12457	112	166	-54	10	9,0	13,3	-4,3	89,3
1968	12458	145	135	10	5	11,6	10,8	0,8	34,5
1969	12458	151	155	-4	6	12,1	12,4	-0,3	39,7
1970	12459	150	159	-9	3	12,0	12,8	-0,8	20,0
1971	12459	115	162	-47	3	9,2	13,0	-3,8	26,1
1972	12558	187	166	21	9	14,9	13,2	1,7	48,1
1973	12658	186	178	8	5	14,7	14,1	0,6	26,9
1974	12757	182	132	50	6	14,3	10,3	4,0	33,0
1975	12856	176	192	-16	4	13,7	14,9	-1,2	22,7
1976	12955	179	132	47	4	13,8	10,2	3,6	22,3
1977	13055	166	153	13	2	12,7	11,7	1,0	12,0
1978	13154	171	189	-18	4	13,0	14,4	-1,4	23,4
1979	13253	177	152	25	3	13,4	11,5	1,9	16,9
1980	13353	178	188	-10	4	13,3	14,1	-0,8	22,5
1981	13452	167	186	-19	3	12,4	13,8	-1,4	18,0
1982	13453	157	152	5	4	11,7	11,3	0,4	25,5
1983	13453	178	171	7	2	13,2	12,7	0,5	11,2
1984	13454	180	166	14	0	13,4	12,3	1,1	0,0
1985	13455	172	163	9	0	12,8	12,1	0,7	0,0
1986	13455	139	169	-30	1	10,3	12,6	-2,3	7,2
1987	13456	135	157	-22	0	10,0	11,7	-1,7	0,0
1988	13457	148	176	-28	1	11,0	13,1	-2,1	6,8
1989	13458	142	183	-41	2	10,6	13,6	-3,0	14,1
1990	13458	170	184	-14	2	12,6	13,7	-1,1	11,8
1991	13459	156	167	-11	1	11,6	12,4	-0,8	6,4
1992	13438	145	173	-28	0	10,8	12,9	-2,1	0,0
1993	13416	162	200	-38	1	12,1	14,9	-2,8	6,2
1994	13395	141	194	-53	1	10,5	14,5	-4,0	7,1
1995	13373	122	157	-35	1	9,1	11,7	-2,6	8,2
1996	13352	142	203	-61	3	10,6	15,2	-4,6	21,1
1997	13330	102	197	-95	0	7,7	14,8	-7,1	0,0
1998	13309	115	159	-44	0	8,6	11,9	-3,3	0,0
1999	13287	103	198	-95	2	7,8	14,9	-7,1	19,4
2000	13266	136	207	-71	1	10,3	15,6	-5,3	7,4
2001	13244	140	199	-59	0	10,6	15,0	-4,4	0,0
2002	12231	135	227	-92	1	11,0	18,6	-7,6	7,4
2003	12142	112	188	-76	1	9,2	15,5	-6,3	8,9
2004	12038	112	198	-86	1	9,3	16,4	-7,1	8,9
2005	11925	96	203	-107	1	8,1	17,0	-8,9	10,4

Табела. Природно кретање становништва, Баточина

Година	Број становника	Живо-рођени	Умрли	Природни прираштај	Умрла одојчад	На 1000 становника			Умрла одојчад на 1000 живо-рођених
						живорођени	умрли	природни прираштај	
2006	11841	110	172	-62	0	9,3	14,5	-5,2	0,0
2007	11771	106	208	-102	0	9,0	17,7	-8,7	0,0
2008	11668	82	206	-124	0	7,0	17,7	-10,7	0,0
2009	11546	81	187	-106	0	7,0	16,2	-9,2	0,0
2010	11418	79	184	-105	0	6,9	16,1	-9,2	0,0
2011	11750	83	171	-88	0	7,1	14,6	-7,5	0,0
2012	11639	88	181	-93	1	7,6	15,6	-8,0	11,4
2013	11525	84	165	-81	1	7,3	14,3	-7,0	11,9
2014	11427	73	174	-101	1	6,4	15,2	-8,8	13,7
2015	11319	70	163	-93	1	6,2	14,4	-8,2	14,3
2016	11200	78	190	-112	2	7,0	17,0	-10,0	25,6
2017	11085	81	196	-115	1	7,3	17,7	-10,4	12,3
2018	10977	96	184	-88	1	8,7	16,8	-8,0	10,4
2019	10878	89	160	-71	1	8,2	14,7	-6,5	11,2
2020	10747	82	202	-120	1	7,6	18,8	-11,2	12,2
2021	10594	77	208	-131	0	7,3	19,6	-12,4	0,0
2022	10184	85	188	-103	0	8,3	18,5	-10,1	0,0

Извор: Витална статистика, РЗС

Дефиниције

Број становника

Број становника се односи на годину посматрања. Подаци о броју становника за 1961, 1971, 1981. и 1991. годину јесу пописни подаци, док је за међупописне године проценен број становника израчунат као просечна међупописна разлика. Од 2002. године исказане су процене становништва које су израчунате на основу резултата пописа становништва и годишњих резултата статистике природног и механичког кретања становништва.

Живорођени

Апсолутни број живорођених у току једне године. Живорођено дете је дете које је после рођења показивало знаке живота (дисање, односно куцање срца), макар и за најкраће време, без обзира на трајање трудноће мајке.

Умрли

Апсолутни број умрлих лица у току једне године. Умрло лице је лице код којег је било када, након живорођења, дошло до трајног престанка свих знакова живота.

Природни прираштај

Природни прираштај представља разлику између броја живорођених и умрлих у посматраној години.

Умрла одојчад

Апсолутни број умрле одојчади у једној години. Умрло одојче је дете код кога је након живорођења, а пре него што је навршило једну годину живота, дошло до трајног престанка свих знакова живота.

Живорођени на 1 000 становника

Стопа живорођених представља однос броја живорођених и броја становника у години посматрања. Рачуна се тако што се број живорођених подели бројем становника и помножи са 1000.

Умрли на 1 000 становника

Општа стопа морталитета представља однос броја умрлих и броја становника у години посматрања. Рачуна се тако што се број умрлих подели бројем становника и помножи са 1000.

Природни прираштај на 1 000 становника

Стопа природног прираштаја представља разлику између броја живорођених и броја умрлих, у односу на број становника у години посматрања.

Стопа природног прираштаја = (број живорођених - број умрлих) / број становника * 1000

Умрла одојчад на 1 000 живорођених

Стопа смртности одојчади представља однос броја умрле деце старости испод 1 године и броја живорођене деце у години посматрања. Стопа се рачуна на 1000 живорођења.

Стопа смртности одојчади = (број умрле деце старости испод 1 године / број живорођене деце) * 1000

Додатне информације:



Преузмите све податке из базе у Excel формату:

[Подаци](#)



DevInfo профили:

<http://devinfo.stat.gov.rs/diProfili>



DevInfo база података online:

devinfo.stat.gov.rs/vitalna



За додатне информације и питања можете се обратити на:

devinfo@stat.gov.rs