

# Природно кретање становништва 1961 – 2022.

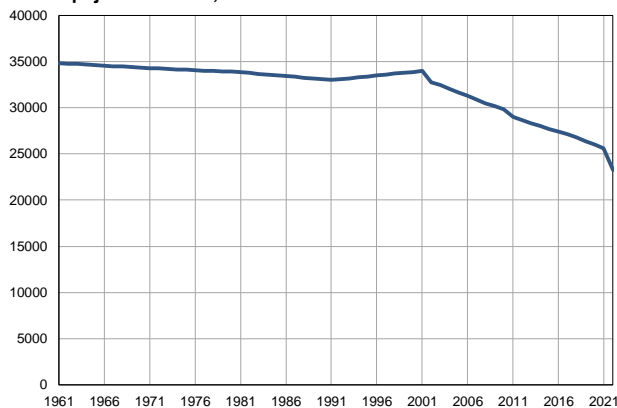
Профил  
јул 2023.

## Апатин

	1961.	2022.
Број становника	34836	23274
Живорођени, број	634	215
Умрли, број	315	534
Природни прираштај, број	319	-319
Умрла одојчад, број	67	0
Живорођени, на 1 000 становника	18	9
Умрли, на 1 000 становника	9	23
Природни прираштај, на 1 000 становника	9	-14
Умрла одојчад, на 1 000 живорођених	106	0

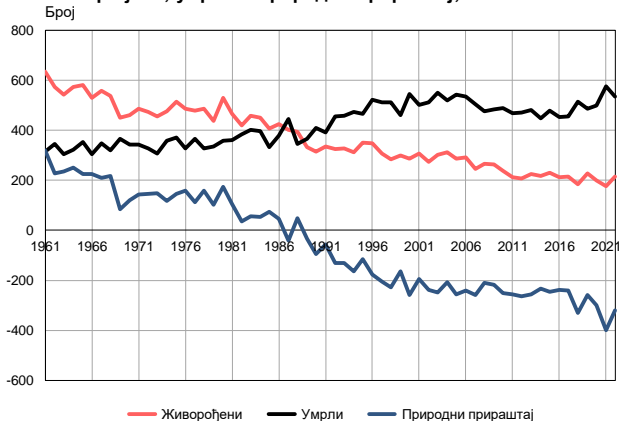
Извор: Витална статистика, РЗС

Број становника, 1961–2022.



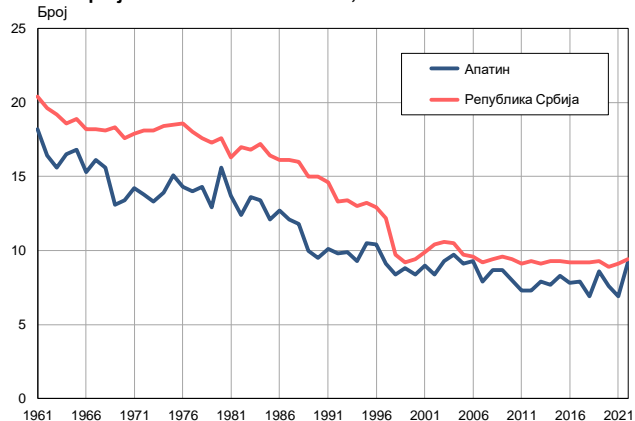
Извор: Витална статистика, РЗС

Живорођени, умрли и природни прираштај, 1961–2022.



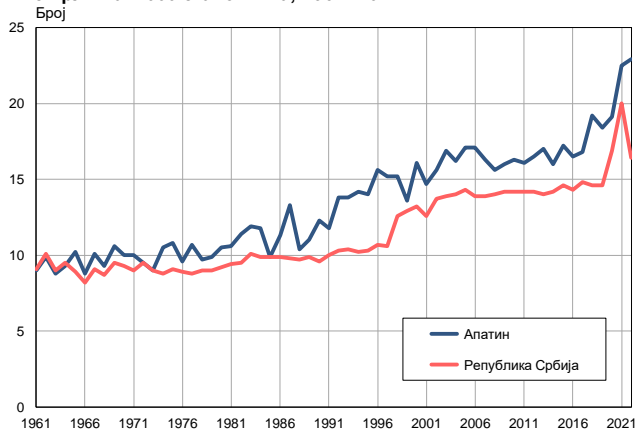
Извор: Витална статистика, РЗС

Живорођени на 1 000 становника, 1961–2022.



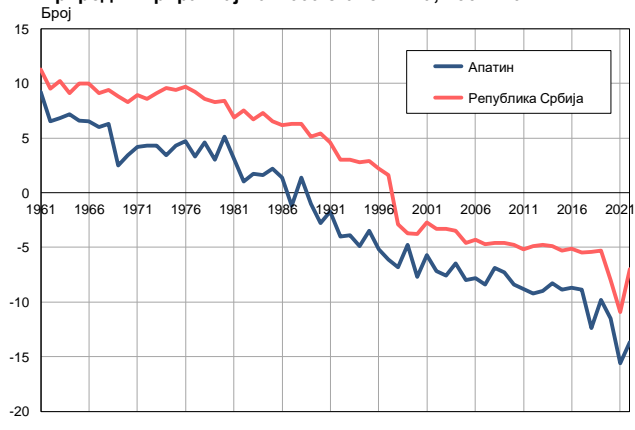
Извор: Витална статистика, РЗС

Умрли на 1 000 становника, 1961–2022.



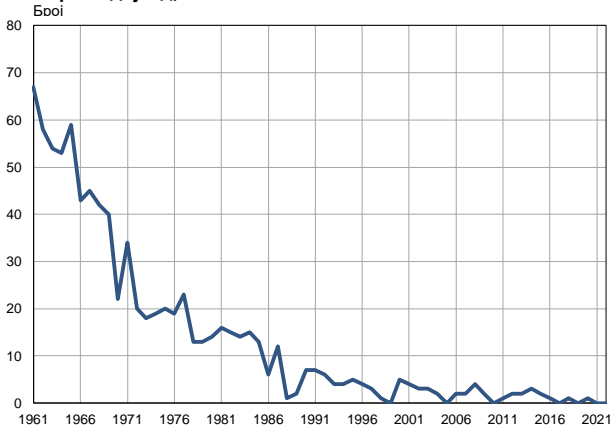
Извор: Витална статистика, РЗС

Природни прираштај на 1 000 становника, 1961–2022.

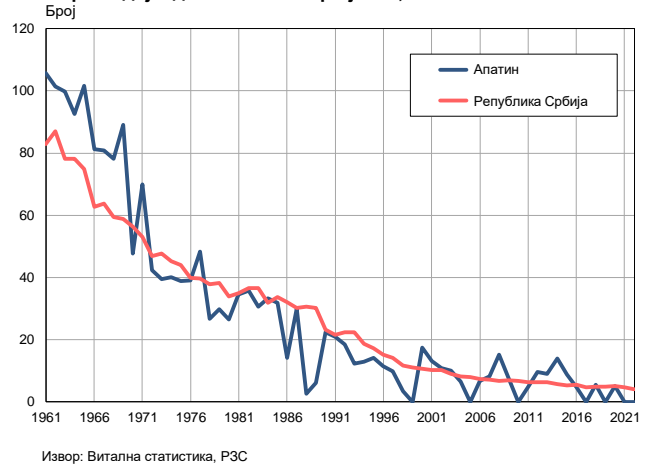


Извор: Витална статистика, РЗС

Умрла одојчад, 1961–2022.



Умрла одојчад на 1 000 живорођених, 1961–2022.



**Табела. Природно кретање становништва, Апатин**

Година	Број становника	Живо-рођени	Умрли	Природни прираштај	Умрла одојчад	На 1000 становника			Умрла одојчад на 1000 живо-рођених
						живорођени	умрли	природни прираштај	
1961	34836	634	315	319	67	18,2	9,0	9,2	105,7
1962	34780	572	344	228	58	16,4	9,9	6,5	101,4
1963	34724	541	305	236	54	15,6	8,8	6,8	99,8
1964	34668	573	322	251	53	16,5	9,3	7,2	92,5
1965	34613	580	354	226	59	16,8	10,2	6,6	101,7
1966	34557	529	305	224	43	15,3	8,8	6,5	81,3
1967	34502	557	348	209	45	16,1	10,1	6,0	80,8
1968	34446	537	320	217	42	15,6	9,3	6,3	78,2
1969	34391	449	366	83	40	13,1	10,6	2,5	89,1
1970	34335	461	342	119	22	13,4	10,0	3,4	47,7
1971	34279	486	343	143	34	14,2	10,0	4,2	70,0
1972	34235	472	326	146	20	13,8	9,5	4,3	42,4
1973	34192	456	308	148	18	13,3	9,0	4,3	39,5
1974	34148	475	358	117	19	13,9	10,5	3,4	40,0
1975	34105	515	370	145	20	15,1	10,8	4,3	38,8
1976	34061	487	328	159	19	14,3	9,6	4,7	39,0
1977	34017	477	365	112	23	14,0	10,7	3,3	48,2
1978	33974	486	328	158	13	14,3	9,7	4,6	26,7
1979	33930	437	336	101	13	12,9	9,9	3,0	29,7
1980	33887	530	357	173	14	15,6	10,5	5,1	26,4
1981	33843	465	360	105	16	13,7	10,6	3,1	34,4
1982	33759	420	384	36	15	12,4	11,4	1,0	35,7
1983	33674	458	402	56	14	13,6	11,9	1,7	30,6
1984	33590	450	397	53	15	13,4	11,8	1,6	33,3
1985	33505	407	332	75	13	12,1	9,9	2,2	31,9
1986	33421	424	378	46	6	12,7	11,3	1,4	14,2
1987	33337	402	444	-42	12	12,1	13,3	-1,2	29,9
1988	33252	393	345	48	1	11,8	10,4	1,4	2,5
1989	33168	332	365	-33	2	10,0	11,0	-1,0	6,0
1990	33083	314	408	-94	7	9,5	12,3	-2,8	22,3
1991	32999	334	390	-56	7	10,1	11,8	-1,7	21,0
1992	33096	325	456	-131	6	9,8	13,8	-4,0	18,5
1993	33193	328	459	-131	4	9,9	13,8	-3,9	12,2
1994	33291	311	474	-163	4	9,3	14,2	-4,9	12,9
1995	33388	351	466	-115	5	10,5	14,0	-3,5	14,2
1996	33485	347	523	-176	4	10,4	15,6	-5,2	11,5
1997	33582	307	511	-204	3	9,1	15,2	-6,1	9,8
1998	33679	283	511	-228	1	8,4	15,2	-6,8	3,5
1999	33776	298	461	-163	0	8,8	13,6	-4,8	0,0
2000	33874	286	546	-260	5	8,4	16,1	-7,7	17,5
2001	33971	306	500	-194	4	9,0	14,7	-5,7	13,1
2002	32772	274	511	-237	3	8,4	15,6	-7,2	10,9
2003	32437	301	549	-248	3	9,3	16,9	-7,6	10,0
2004	32048	311	519	-208	2	9,7	16,2	-6,5	6,4
2005	31666	287	543	-256	0	9,1	17,1	-8,0	0,0

**Табела. Природно кретање становништва, Апатин**

Година	Број становника	Живо-рођени	Умрли	Природни прираштај	Умрла одојчад	На 1000 становника			Умрла одојчад на 1000 живо-рођених
						живорођени	умрли	природни прираштај	
2006	31294	292	534	-242	2	9,3	17,1	-7,8	6,8
2007	30870	245	504	-259	2	7,9	16,3	-8,4	8,2
2008	30484	265	475	-210	4	8,7	15,6	-6,9	15,1
2009	30187	264	483	-219	2	8,7	16,0	-7,3	7,6
2010	29864	238	488	-250	0	8,0	16,3	-8,4	0,0
2011	28980	212	467	-255	1	7,3	16,1	-8,8	4,7
2012	28627	208	471	-263	2	7,3	16,5	-9,2	9,6
2013	28315	225	480	-255	2	7,9	17,0	-9,0	8,9
2014	28002	216	448	-232	3	7,7	16,0	-8,3	13,9
2015	27688	230	477	-247	2	8,3	17,2	-8,9	8,7
2016	27395	213	452	-239	1	7,8	16,5	-8,7	4,7
2017	27107	214	455	-241	0	7,9	16,8	-8,9	0,0
2018	26760	184	515	-331	1	6,9	19,2	-12,4	5,4
2019	26388	228	486	-258	0	8,6	18,4	-9,8	0,0
2020	26041	199	498	-299	1	7,6	19,1	-11,5	5,0
2021	25639	176	576	-400	0	6,9	22,5	-15,6	0,0
2022	23274	215	534	-319	0	9,2	22,9	-13,7	0,0

Извор: Витална статистика, РЗС

## Дефиниције

### Број становника

Број становника се односи на годину посматрања. Подаци о броју становника за 1961, 1971, 1981. и 1991. годину јесу пописни подаци, док је за међупописне године проценен број становника израчунат као просечна међупописна разлика. Од 2002. године исказане су процене становништва које су израчунате на основу резултата пописа становништва и годишњих резултата статистике природног и механичког кретања становништва.

### Живорођени

Апсолутни број живорођених у току једне године. Живорођено дете је дете које је после рођења показивало знаке живота (дисање, односно куцање срца), макар и за најкраће време, без обзира на трајање трудноће мајке.

### Умрли

Апсолутни број умрлих лица у току једне године. Умрло лице је лице код којег је било када, након живорођења, дошло до трајног престанка свих знакова живота.

### Природни прираштај

Природни прираштај представља разлику између броја живорођених и умрлих у посматраној години.

### Умрла одојчад

Апсолутни број умрле одојчади у једној години. Умрло одојче је дете код кога је након живорођења, а пре него што је навршило једну годину живота, дошло до трајног престанка свих знакова живота.

### Живорођени на 1 000 становника

Стопа живорођених представља однос броја живорођених и броја становника у години посматрања. Рачуна се тако што се број живорођених подели бројем становника и помножи са 1000.

### Умрли на 1 000 становника

Општа стопа морталитета представља однос броја умрлих и броја становника у години посматрања. Рачуна се тако што се број умрлих подели бројем становника и помножи са 1000.

### Природни прираштај на 1 000 становника

Стопа природног прираштаја представља разлику између броја живорођених и броја умрлих, у односу на број становника у години посматрања.

Стопа природног прираштаја = (број живорођених - број умрлих) / број становника \* 1000

### Умрла одојчад на 1 000 живорођених

Стопа смртности одојчади представља однос броја умрле деце старости испод 1 године и броја живорођене деце у години посматрања. Стопа се рачуна на 1000 живорођења.

Стопа смртности одојчади = (број умрле деце старости испод 1 године / број живорођене деце) \* 1000

## Додатне информације:



Преузмите све податке из базе у Excel формату:  
[Подаци](#)



DevInfo профили:  
<http://devinfo.stat.gov.rs/diProfili>



DevInfo база података online:  
[devinfo.stat.gov.rs/vitalna](http://devinfo.stat.gov.rs/vitalna)



За додатне информације и питања можете се обратити на:  
[devinfo@stat.gov.rs](mailto:devinfo@stat.gov.rs)