

Природно кретање становништва 1961 – 2022.

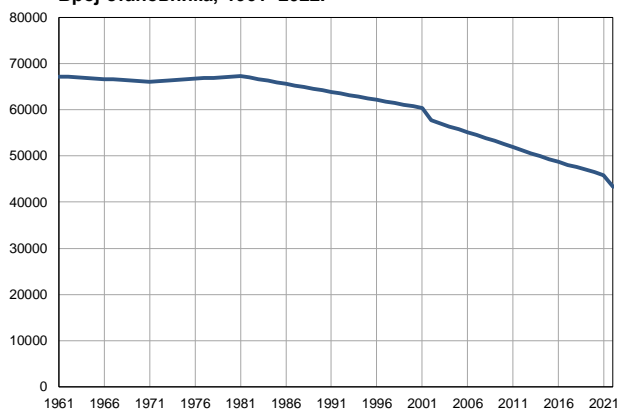
Профил
јул 2023.

Алексинач

	1961.	2022.
Број становника	67200	43258
Живорођени, број	895	352
Умрли, број	683	862
Природни прираштај, број	212	-510
Умрла одојчад, број	66	0
Живорођени, на 1 000 становника	13	8
Умрли, на 1 000 становника	10	20
Природни прираштај, на 1 000 становника	3	-12
Умрла одојчад, на 1 000 живорођених	74	0

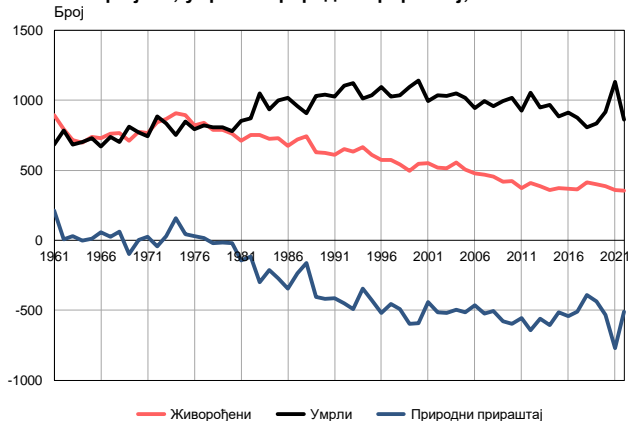
Извор: Витална статистика, РЗС

Број становника, 1961–2022.



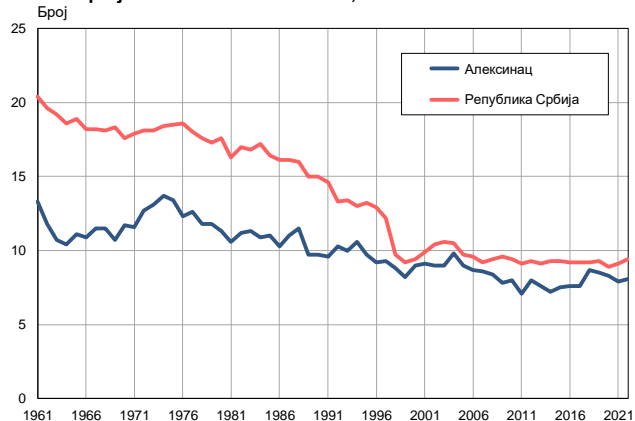
Извор: Витална статистика, РЗС

Живорођени, умрли и природни прираштај, 1961–2022.



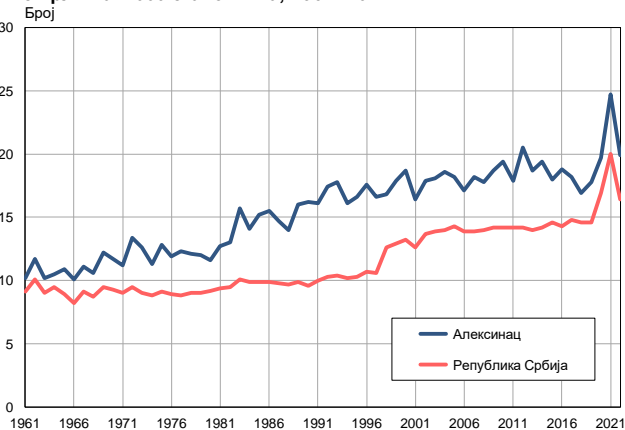
Извор: Витална статистика, РЗС

Живорођени на 1 000 становника, 1961–2022.



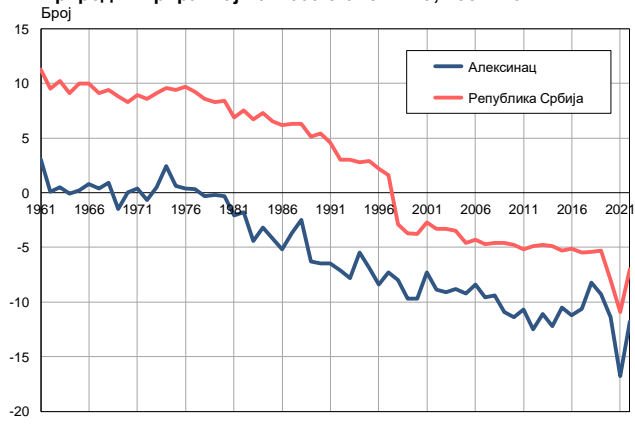
Извор: Витална статистика, РЗС

Умрли на 1 000 становника, 1961–2022.



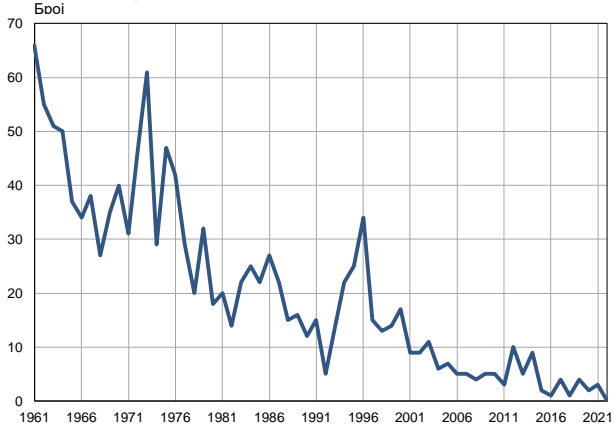
Извор: Витална статистика, РЗС

Природни прираштај на 1 000 становника, 1961–2022.

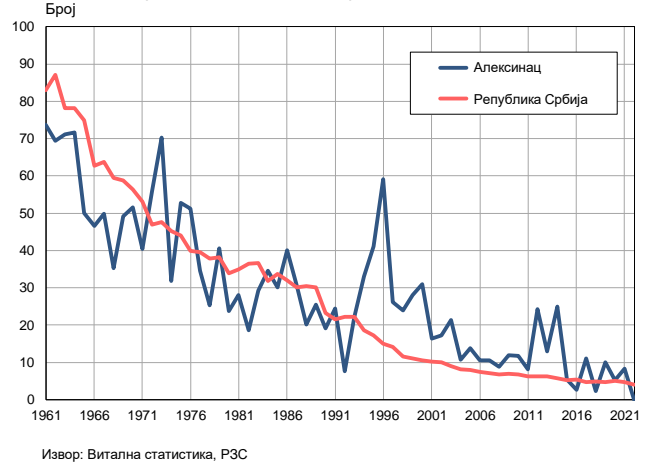


Извор: Витална статистика, РЗС

Умрла одојчад, 1961–2022.



Умрла одојчад на 1 000 живорођених, 1961–2022.



Табела. Природно кретање становништва, Алексинац

Година	Број становника	Живо-рођени	Умрли	Природни прираштај	Умрла одојчад	На 1000 становника			Умрла одојчад на 1000 живо-рођених
						живорођени	умрли	природни прираштај	
1961	67200	895	683	212	66	13,3	10,2	3,1	73,7
1962	67088	791	785	6	55	11,8	11,7	0,1	69,5
1963	66976	717	685	32	51	10,7	10,2	0,5	71,1
1964	66865	698	701	-3	50	10,4	10,5	-0,1	71,6
1965	66753	738	728	10	37	11,1	10,9	0,2	50,1
1966	66641	729	671	58	34	10,9	10,1	0,8	46,6
1967	66530	763	736	27	38	11,5	11,1	0,4	49,8
1968	66418	766	702	64	27	11,5	10,6	0,9	35,2
1969	66306	712	809	-97	35	10,7	12,2	-1,5	49,2
1970	66194	776	772	4	40	11,7	11,7	0,0	51,5
1971	66082	766	743	23	31	11,6	11,2	0,4	40,5
1972	66202	841	885	-44	47	12,7	13,4	-0,7	55,9
1973	66323	868	836	32	61	13,1	12,6	0,5	70,3
1974	66443	909	753	156	29	13,7	11,3	2,4	31,9
1975	66564	892	850	42	47	13,4	12,8	0,6	52,7
1976	66683	821	793	28	42	12,3	11,9	0,4	51,2
1977	66804	839	821	18	29	12,6	12,3	0,3	34,6
1978	66925	788	808	-20	20	11,8	12,1	-0,3	25,4
1979	67045	789	805	-16	32	11,8	12,0	-0,2	40,6
1980	67166	760	779	-19	18	11,3	11,6	-0,3	23,7
1981	67286	711	853	-142	20	10,6	12,7	-2,1	28,1
1982	66942	753	870	-117	14	11,2	13,0	-1,8	18,6
1983	66598	750	1047	-297	22	11,3	15,7	-4,4	29,3
1984	66253	723	935	-212	25	10,9	14,1	-3,2	34,6
1985	65909	728	999	-271	22	11,0	15,2	-4,2	30,2
1986	65565	673	1019	-346	27	10,3	15,5	-5,2	40,1
1987	65221	720	957	-237	22	11,0	14,7	-3,7	30,6
1988	64877	744	908	-164	15	11,5	14,0	-2,5	20,2
1989	64532	627	1031	-404	16	9,7	16,0	-6,3	25,5
1990	64188	624	1041	-417	12	9,7	16,2	-6,5	19,2
1991	63844	611	1025	-414	15	9,6	16,1	-6,5	24,5
1992	63498	653	1102	-449	5	10,3	17,4	-7,1	7,7
1993	63153	632	1121	-489	14	10,0	17,8	-7,8	22,2
1994	62807	667	1014	-347	22	10,6	16,1	-5,5	33,0
1995	62462	608	1035	-427	25	9,7	16,6	-6,9	41,1
1996	62116	574	1093	-519	34	9,2	17,6	-8,4	59,2
1997	61772	572	1028	-456	15	9,3	16,6	-7,3	26,2
1998	61425	541	1033	-492	13	8,8	16,8	-8,0	24,0
1999	61080	498	1093	-595	14	8,2	17,9	-9,7	28,1
2000	60734	548	1138	-590	17	9,0	18,7	-9,7	31,0
2001	60389	549	992	-443	9	9,1	16,4	-7,3	16,4
2002	57668	520	1034	-514	9	9,0	17,9	-8,9	17,3
2003	57059	513	1031	-518	11	9,0	18,1	-9,1	21,4
2004	56396	554	1049	-495	6	9,8	18,6	-8,8	10,8
2005	55741	503	1015	-512	7	9,0	18,2	-9,2	13,9

Табела. Природно кретање становништва, Алексинац

Година	Број становника	Живо-рођени	Умрли	Природни прираштај	Умрла одојчад	На 1000 становника			Умрла одојчад на 1000 живо-рођених
						живорођени	умрли	природни прираштај	
2006	55094	477	943	-466	5	8,7	17,1	-8,4	10,5
2007	54467	470	993	-523	5	8,6	18,2	-9,6	10,6
2008	53833	453	958	-505	4	8,4	17,8	-9,4	8,8
2009	53222	417	993	-576	5	7,8	18,7	-10,9	12,0
2010	52554	422	1019	-597	5	8,0	19,4	-11,4	11,8
2011	51903	371	927	-556	3	7,1	17,9	-10,7	8,1
2012	51215	411	1052	-641	10	8,0	20,5	-12,5	24,3
2013	50543	385	946	-561	5	7,6	18,7	-11,1	13,0
2014	49928	360	967	-607	9	7,2	19,4	-12,2	25,0
2015	49290	371	886	-515	2	7,5	18,0	-10,5	5,4
2016	48671	370	913	-543	1	7,6	18,8	-11,2	2,7
2017	48087	365	874	-509	4	7,6	18,2	-10,6	11,0
2018	47562	415	806	-391	1	8,7	16,9	-8,2	2,4
2019	47096	399	836	-437	4	8,5	17,8	-9,3	10,0
2020	46541	387	918	-531	2	8,3	19,7	-11,4	5,2
2021	45824	361	1132	-771	3	7,9	24,7	-16,8	8,3
2022	43258	352	862	-510	0	8,1	19,9	-11,8	0,0

Извор: Витална статистика, РЗС

Дефиниције

Број становника

Број становника се односи на годину посматрања. Подаци о броју становника за 1961, 1971, 1981. и 1991. годину јесу пописни подаци, док је за међупописне године проценен број становника израчунат као просечна међупописна разлика. Од 2002. године исказане су процене становништва које су израчунате на основу резултата пописа становништва и годишњих резултата статистике природног и механичког кретања становништва.

Живорођени

Апсолутни број живорођених у току једне године. Живорођено дете је дете које је после рођења показивало знаке живота (дисање, односно куцање срца), макар и за најкраће време, без обзира на трајање трудноће мајке.

Умрли

Апсолутни број умрлих лица у току једне године. Умрло лице је лице код којег је било када, након живорођења, дошло до трајног престанка свих знакова живота.

Природни прираштај

Природни прираштај представља разлику између броја живорођених и умрлих у посматраној години.

Умрла одојчад

Апсолутни број умрле одојчади у једној години. Умрло одојче је дете код кога је након живорођења, а пре него што је навршило једну годину живота, дошло до трајног престанка свих знакова живота.

Живорођени на 1 000 становника

Стопа живорођених представља однос броја живорођених и броја становника у години посматрања. Рачуна се тако што се број живорођених подели бројем становника и помножи са 1000.

Умрли на 1 000 становника

Општа стопа морталитета представља однос броја умрлих и броја становника у години посматрања. Рачуна се тако што се број умрлих подели бројем становника и помножи са 1000.

Природни прираштај на 1 000 становника

Стопа природног прираштаја представља разлику између броја живорођених и броја умрлих, у односу на број становника у години посматрања.

Стопа природног прираштаја = (број живорођених - број умрлих) / број становника * 1000

Умрла одојчад на 1 000 живорођених

Стопа смртности одојчади представља однос броја умрле деце старости испод 1 године и броја живорођене деце у години посматрања. Стопа се рачуна на 1000 живорођења.

Стопа смртности одојчади = (број умрле деце старости испод 1 године / број живорођене деце) * 1000

Додатне информације:



Преузмите све податке из базе у Excel формату:

[Подаци](#)



DevInfo профили:

<http://devinfo.stat.gov.rs/diProfili>



DevInfo база података online:

devinfo.stat.gov.rs/vitalna



За додатне информације и питања можете се обратити на:

devinfo@stat.gov.rs